

N° 2020/4

ASG

GeoAgenda

Geographies of
COVID-19



FOCUS / FOKUS

4

Pandemic Agendas
in Swiss Geography

6

Rethinking Economy
in times of Covid against
the backdrop of disaster

10

Arbeiten in der Schweizer
Landwirtschaft
unter Covid-19

14

Das «Zuhause»: Wie Studie-
rende im Lockdown diesen
Raum neu aushandeln

18

The New Norm/al:
The Care-Giving Academic

22

VIRUS URBANO: Documenting
the Covid-19
space of emergency

AUTRES CONTRIBUTIONS / ANDERE BEITRÄGE

28

«Landschaften»
ein bedeutsames Thema
für alle Schulstufen

32

Presentation of Critical
Scientists Switzerland

ACTUALITÉ / AKTUALITÄT

34

Manifestation
Veranstaltungen

36

Agenda



Verband Geographie Schweiz
Association Suisse de Géographie
Associazione Svizzera di Geografia

sc | nat ⁺

Swiss Academy of Sciences
Akademie der Naturwissenschaften
Accademia di scienze naturali
Académie des sciences naturelles

Chère lectrice, cher lecteur,

Nous consacrons le focus du dernier numéro de GeoAgenda de l'année au sujet qui a marqué 2020 : la pandémie de covid-19. Les guest editors Maren Larsen et Sara Landolt ont coordonné un dossier riche de 6 contributions. La première contribution, écrite par Maren Larsen, ouvre le débat sur la géographie et la pandémie de covid-19. La seconde, par Manuel Wirth et Xavier Balaguer Rasillo s'intéresse à l'économie alternative dans le cas des Ecoarxes en Catalogne comme réponse à l'effondrement des chaînes de productions mondiales, suite aux conséquences économiques du covid-19. La troisième, par Johanna Herrigel, Sarah Schilliger, et Silva Lieberherr s'intéresse aux problématiques, liées au travail agricole effectué par des migrant.e.s, émergeant sous covid-19.

La quatrième, par Sara Landolt et Holger Frey explore la question du travail à domicile et de la distanciation sociale auprès des étudiant.e.s universitaires suisses. Reprise d'un article du blog Gender Campus, la cinquième, éditée par Carolin Schurr, Heike Mayer, et Andrea Winiger traite des «effets genre» dans les situations des académicien.nes engagé.es dans le domaine des soins dans le contexte de la pandémie. Finalement, l'essai visuel de Giulia Scotto illustre par des photographies prises à Zurich, la manière dont les corps sont pensés et régulés à travers de nouveaux signes et symboles, ainsi que le langage visuel de la résistance.

Dans la rubrique Autres Contributions, l'article de Karin Huser, Petra Breitenmoser, Norman Backhaus et Roger Keller thématise la notion de paysage, et son importance à tous les niveaux scolaires. Pour clore ce numéro, un article présente Critical Scientists Switzerland, une association qui promeut la recherche scientifique indépendante sevrant l'intérêt public.

Bonne lecture!
Isabelle Schoepfer

Liebe Leserinnen und Leser,

Den Fokus unserer letzten Ausgabe GeoAgenda in diesem Jahr widmen wir dem Thema, welches das Jahr 2020 geprägt hat: der Covid-19-Pandemie. Die Guest Editors Maren Larsen und Sara Landolt koordinierten ein Dossier mit 6 Beiträgen.

Der erste Beitrag, von Maren Larsen, eröffnet die Debatte über Geographie und die Covid-19-Pandemie. Der zweite Beitrag von Manuel Wirth und Xavier Balaguer Rasillo befasst sich mit der alternativen Wirtschaft anhand des Beispiels von Ecoarxes in Katalonien, das zeigt, wie mikroökonomische Experimente im Kontext von Covid-19 von grosser Bedeutung werden können. Der nächste Artikel von Johanna Herrigel, Sarah Schilliger und Silva Lieberherr, beschäftigt sich mit den zusätzlichen Problemen von Covid-19, die bei MigrantInnen, welche in der Landwirtschaft arbeiten, auftauchen. Sara Landolt und Holger Frey gingen der Frage nach, wie das Arbeiten von Zuhause und die soziale Distanzierung unter den Schweizer Hochschulstudierende das Lernen der Studierenden beeinflusste. Auf Seite 18 greifen Carolin Schurr, Heike Mayer und Andrea Winiger einen Beitrag aus dem Blog Gender Campus auf und erörtern die «Gender-Effekte» in der Situation von Wissenschaftlerinnen, die im Gesundheitsbereich arbeiten. Der visuelle Essay von Giulia Scotto veranschaulicht anhand in Zürich aufgenommenen Fotografien, wie Körper durch neue Zeichen und Symbole repräsentiert und reguliert werden sowie die visuelle Sprache des Widerstands.

In der Rubrik Andere Beiträge thematisiert der Artikel von Karin Huser, Petra Breitenmoser, Norman Backhaus und Roger Keller den Begriff der Landschaft und ihre Bedeutung auf allen Schulstufen. Zum Abschluss dieser Ausgabe wird der Verein «Critical Scientists Switzerland» vorgestellt. Dieser setzt sich für eine unabhängige, wissenschaftliche Forschung im Interesse der Öffentlichkeit ein.

Viel Vergnügen beim Lesen,
Isabelle Schoepfer

Pandemic Agendas in Swiss Geography

Written by
Maren Larsen

The COVID-19 pandemic has invariably altered the ways that we approach and study geography, the methods we employ to conduct that research, the questions we ask, and the answers that we find. The geography of the pandemic itself has opened up a rich field of inquiry into the virus's uneven socio-spatial affects and consequences, exposing and exacerbating many pre-existing societal conditions.

In this issue, co-guest-edited by Sara Landolt and myself, contributing authors reflect on the economic, human, visual, gendered, and uneven geographies of the ongoing COVID-19 pandemic and its associated crises and opportunities. They identify breakdowns and new ways of being and thinking that are emerging as a result of the virus's spread, the responses it has engendered, and the ways of life it has indelibly altered. They engage with questions of exploitation and injustice and new meanings and possibilities of collectivity and solidarity.

"The geography of the pandemic itself has opened up a rich field of inquiry into the virus's uneven socio-spatial affects and consequences, exposing and exacerbating many pre-existing societal conditions."

Several scholars have seized on the COVID-19 pandemic as a testament to other social and political crises and inequalities – such as racial capitalism and the global interdependencies and inequalities it generates and perpetuates (Davies 2020; Harvey 2020; Butler 2020; Laster Pirtle, W. N. 2020)¹. In their contribution to this issue, Manuel Wirth and Xavier Balaguer Rasillo explore the breakdown of global commodity chains to call attention to alternative economies, such as that of *Ecoarxes* in Catalonia. Drawing on ongoing doctoral research, they urge a re-thinking of economic possibilities with principles of care and solidarity.

The agricultural production chain in Switzerland is the specific focus of the article by Johanna Herrigel, Sarah Schilliger, and Silva Lieberherr, who reflect on the labor demands for both volunteer and migrant farm workers and the new forms of networked co-operation that emerged to employ them during the pandemic. The heightened visibility of the essential nature of agricultural work demands that we revisit the conditions under which the state regulates working conditions.

"Measures that have restricted mobility while strengthening and multiplying borders have renewed questions of belonging and meanings of home."

The lived realities of such measures as working from home and social distancing have collapsed previous separations of concepts, categories, and locations like the remote and the urban, public and private space, the home and the office. Measures that have restricted mobility while strengthening and multiplying borders have renewed questions of belonging and meanings of home. Sara Landolt and Holger Frey's article delves into the perspectives of Swiss university students on the multi-locality of home and shifting roles and decision-making responsibilities across those spaces.

With home-office becoming a new normal, academics who also find themselves in caregiving roles (particular mothers) face new challenges that stand to deepen existing gender inequalities in Swiss higher education. In this issue, we also offer a reprint of Carolin Schurr, Heike Mayer, and Andrea Winiger's Gender Campus blog post on the care-giving academic in an effort to draw further attention to the uneven, gendered effects of the ongoing pandemic on our peers and colleagues.

State responses to the virus and its spread have elicited a prolific response by scholars attuned to the biopolitical stakes of various measures (Lancione and Simone 2020); none more prolific and controversial perhaps than philosopher Giorgio Agamben.² Giulia Scotto joins ongoing conversations about people and public space in urban areas under lockdown by documenting the changing visual and material landscape of Zurich that has accompanied the declaration of a state of emergency. In her visual essay, she illustrates ways in which our bodies are sought to be regulated through new signs and symbols and the visual language of resistance.

The first issue of this magazine was published just a week before many of our university buildings started to close. At the time, Switzerland was reporting COVID-19 cases in the double digits. As we put the final touches on this, the last issue of the year, case numbers are reaching all-time highs. Many of us face equal, if not more (and growing) uncertainty than when COVID-19 was truly a novel coronavirus. The contributions collected here do not seek to summarize the unique period that we've lived through in 2020 as a past event, but call upon us to learn as it continues and to chart a new course forward in terms of our research agendas, our research-action priorities, and our ways of living and working together (for instance, wearing masks, at a safe social distance).



MAREN LARSEN

She is a Lecturer and Post-Doc in Urban Studies at the University of Basel. Prior to joining the faculty, Maren was writing her doctoral dissertation at Urban Studies and Social Anthropology titled, "Worlding Home: Peacekeepers, Camp Space, and Urbanity in Goma, DRC" (defended earlier this month). Her current post-doctoral research explores the design, governance, and lived realities of the East African Crude Oil Pipeline project.

maren.larsen@unibas.ch

References

- Butler, Judith. 2020. "Capitalism has its limits." *Verso Blog*. March 30, 2020. Accessed October 15, 2020. <https://www.versobooks.com/blogs/4603-capitalism-has-its-limits>.
- Davies, William. 2020. "The last global crisis didn't change the world. But this one could." *The Guardian*. March 24, 2020. Accessed October 15, 2020. <https://www.theguardian.com/commensfree/2020/mar/24/coronavirus-crisis-change-world-financial-global-capitalism>.
- Harvey, David. "Anti-Capitalist Politics in the Time of COVID-19." *Jacobin Magazine*. March 20, 2020. Accessed October 15, 2020. <https://jacobinmag.com/2020/03/DAVID-HARVEY-CORONA-VIRUS-POLITICAL-ECONOMY-DISRUPTIONS>.
- Lancione, Michele, and AbdouMaliq Simone. 2020. "Bio-Austerity and Solidarity in the Covid-19 Space of Emergency." *Society+Space*, March 19, 2020. <https://www.societyandspace.org/articles/bio-austerity-and-solidarity-in-the-covid-19-space-of-emergency>.
- Laster Pirtle, W. N. (2020). Racial Capitalism: A Fundamental Cause of Novel Coronavirus (COVID-19) Pandemic Inequities in the United States. *Health Education & Behavior*, 47(4), 504-508. <https://doi.org/10.1177/1090198120922942>.



Author with students at a Critical Urbanisms thesis retreat in Furtwangen, Germany in early September. (Photo: Emilio Distretti).

¹ The Progressive Geographies blog post "Geographers, sociologists, philosophers etc. on covid-19" has provided one of the most comprehensive and evolutive reading lists on the subject that include many more contributions than I can cite here. <https://progressivegeographies.com/resources/geographers-sociologists-philosophers-etc-on-covid-19/?fbclid=IwAR3kak0sz9BONZs-BypHDKu8aj92bpa9kd-kWAU8VWPTF34PqY3kUEk4nP8>

² Agamben's interventions on the COVID-19 pandemic are continuously chronicled, translated, and linked through the Aphelis archive and research blog: <https://aphelis.net/agamben-coronavirus-pandemic-interventions/>

Rethinking Economy in times of Covid against the backdrop of disaster

To debate

- ▶ **Hyper-globalization and its disproportionate effects.**
- ▶ **The Covid-19 crisis is highlighting the contradictions of globalized trade.**
- ▶ **How can we re-think the economy? Analyzing micro-economic alternatives.**
- ▶ **Social currency, networks of activists, commons and Degrowth values as starting points.**

Written by
Manuel Wirth
Xavier Balaguer
Rasillo

The Covid-19 crisis from an economic geography perspective

After ten months of coronavirus and the death toll passing one million, the Covid-19 pandemic has been challenging humankind as a collective like perhaps nothing else before. Yet, as much as this pandemic seems to be an extraordinary, singular event of great historical significance, for geographers it is clear that associated socio-economic crises cannot be treated in isolation. Covid-19 has not occurred in a vacuum but arrives, as Adam Standring and Jonathan Davies and many other commenters have noted, on top of “the organic crisis of neoliberal globalism” (2020, 146).

As economic geographers concerned with global production networks and marketization, recent events have challenged us to critically reflect on the emergence of this pandemic at a time when economic systems have never been more interdependent. Here, we will highlight how the Covid-19 pandemic underscores the contradictions inherent to hyper-globalized economic systems and neoliberal logics. In a second part, we will explore the importance of alternative economies, highlighting how the case study of the Catalan *Ecoarxes* can help in re-thinking and re-performing economy in more progressive and sustainable ways.

A world in chains

Ever-expanding supply chains, production networks, and logistical arrangements have become the hallmark of a globalized economy that thrives on a clever mobilization of borders: allowing almost frictionless mobility while simultaneously exploiting regional differences. Covid-19 has brutally exposed

the contradictions and the asymmetric interdependencies of our globalized supply and production networks. Soon after news about the first cases emerged from China, large parts of global commodity movements became immobilized. This concerns, for instance, the field of agricultural commodities and inputs. Chinese demand for soybeans and soybean meal has been seriously affected, leaving farmers in Argentina, Brazil, and the US to wonder about their economic livelihoods. And since China is also the key source of cheap input commodities such as glyphosate, the collapse of Chinese generic production and price increases will only further squeeze farmers' incomes globally (Figueiredo, 2020).

"Covid-19 has brutally exposed the contradictions and the asymmetric interdependencies of our globalized supply and production networks."

In other economic sectors as well, collapsing supply chains are having devastating impacts on economies and the livelihoods of millions of people. This particularly concerns those involved in the producing ends. For instance, writing on the Cambodian garment sector, Sabina Lawreniuk (2020) highlights how declining demands in the EU and US and shut-downs of Chinese factories lead to mass redundancies of hundreds of thousands of already impoverished and indebted workers. In turn, specific clauses in procurement contracts protected global brands from paying for already produced goods. On the one hand this demonstrates how the lives of workers in global production networks are characterized by hyper-precarity and disposability. On the other hand, it is also a showcase for how “the banal infrastructures of production networks optimise the lives of consumers by profiting from the truncated lives of workers” (Lawreniuk 2020, 200). While such volatilities and (dis-) articulations seem to be generic to the functioning of globalized production networks and contemporary capitalism (Bair 2019), it is the Covid-19 pandemic that blatantly underlines its brutal logic.

The breadth of the crisis

At the same time, this global pandemic is much more variegated in its effects. It is also seriously putting at risk large parts of the population situated on the “other side” of these production networks and supply chains. For instance, this concerns shop owners and small and middle-sized enterprises who rely on the functioning of extended supply chains, or public institutions and consumers who depend on the supply of commodities such as pharmaceuticals. What is more, Covid-19 has put a strain on those who had already been unequally affected by almost a decade of austere neoliberal politics. Particularly in western Europe and the US, “austerity can be considered a ‘pre-existing condition’ of social systems, which has served to exacerbate the social and spatial inequities through which risk, capacities, and agency are mediated” (Standring & Davies 2020, 146). This has become visible, for instance, in the different adaptive capacities to lockdown measures across societies. Distancing, isolating, and quarantine became a class privilege for those not reliant on casualized work, precarious jobs, and zero-hour contracts (Ibid.). In many places, Covid-19 has arrived on top of rugged austerity landscapes and austere neoliberal agendas – agendas notably that have their origins in another disruptive event of global scale: the 2008 financial crisis.

"The case of the Catalan Ecoarxes is a micro-economic experiment that can serve as a legitimate start for performing non-capitalocentric economie."

It is in this context that researchers, activists, and policy-makers are seeking new paradigms that recognize the dangers of global interdependence. Therefore, economic experiments that are not merely based on profit-oriented values become necessary cases for economic geography analysis. Engaging with alternative economy approaches become crucial in such an endeavor, as they “reconceptualize and re-structure capitalist forms of socio-economic organization and, in various ways, (aim to) shift practices of production, consumption, distribution, financing, and governance towards sustainability, equity and justice” (Schmid 2020, 40).

Alternative economies and experiments as a way forward

Our research departs from such a perspective and focuses on *Ecoarxes* (eco-networks in English), which are regional groupings of like-minded individuals that use social currency and mutual support practices for producing and exchanging goods, services,



Container ship accident off the north coast of New Zealand, 5. October 2011 (<https://www.oceandtm.com/wasspsurvey3.html>, Photo: New Zealand Defence Force)

and knowledge in the Spanish region of Catalonia (Balaguer 2020). These community-based groups have been predominantly active since 2011 and are located in the areas of Manresa, La Garrotxa, Tarragona, Montseny and Empordà. Their emergence is connected to wider social movements and to the 2010 protest and self-organization movements. The *Ecoarxes* are independent and autonomous communities yet maintain links with each other. These groups have even been experimenting with their own currency, which has a zero saldo or sum game approach (where the total amount of debt and credit in the network is always zero). Users keep track of this debt and credit with an online platform that they have developed. The em-

Alternative Economies and commoning in Catalonia: Degrowth practices for new worlds.

This article is based on the empirical material collected by Xavier Balaguer in the context of his PhD project. It investigates emerging forms of “commoning” and radical ecological citizenships in Catalonia, Spain, and examines new forms of monetary/non-monetary exchange/cooperation and emerging practices of degrowth. It therefore explores how these self-organized social movements can provide contributions for theoretically conceptualising and practically implementing alternative forms of economic and political governance and resistance.



A range of essential products offered in Social Currency in the Ecoarxa of "La Garrotxa".
Foto: X.Balaguer Rasillo

pirical material stemming from a project (see info-box) drawing on ethnographic and qualitative methodology suggests that, whereas the most visible part of the network might be the use of an alternative currency, there is a vast set of practices that sustain and foster such economic alterity. This myriad of practices forms and sustains markets that are framed mostly in opposition to orthodox economic rationales and in favor of sustainability, degrowth, community building, and solidarity values.

The economic system established by these communities is based at a local level yet is heavily networked with other communities and like-minded projects in Catalonia and beyond. Goods and services offered by the *Ecoarxes* are often cooperatively- and locally-produced ecological products, which sustain an alternative network of consumers and producers. These experiments are not merely "going back" to some rural primitivism, but rather a more complex, intertwined economy where communities that are not in direct proximity maintain networks on different scales facilitated (in part) by a progressive use of internet tools and platforms.

The case of the Catalan *Ecoarxes* is a micro-economic experiment that can serve as a legitimate start for performing non-capitalocentric economies (Gibson-Graham 2008) while remaining attentive to their own challenges and contradictions. Particularly in times of a pandemic that is having devastating effects on the vulnerable while ignoring the pressing challenge of climate change, the old economic recipes based on neoliberal logics ought to be put in jeopardy. We encourage researchers, activists, and decision makers to engage with experiences that are putting the common, care work, sustainability, and life at the center of their economies. These ought to be genuine alternatives to profit- and competition-based global production networks if we want to re-think and re-organize society while tackling the economic inequalities that the Covid19 health care crisis is producing.

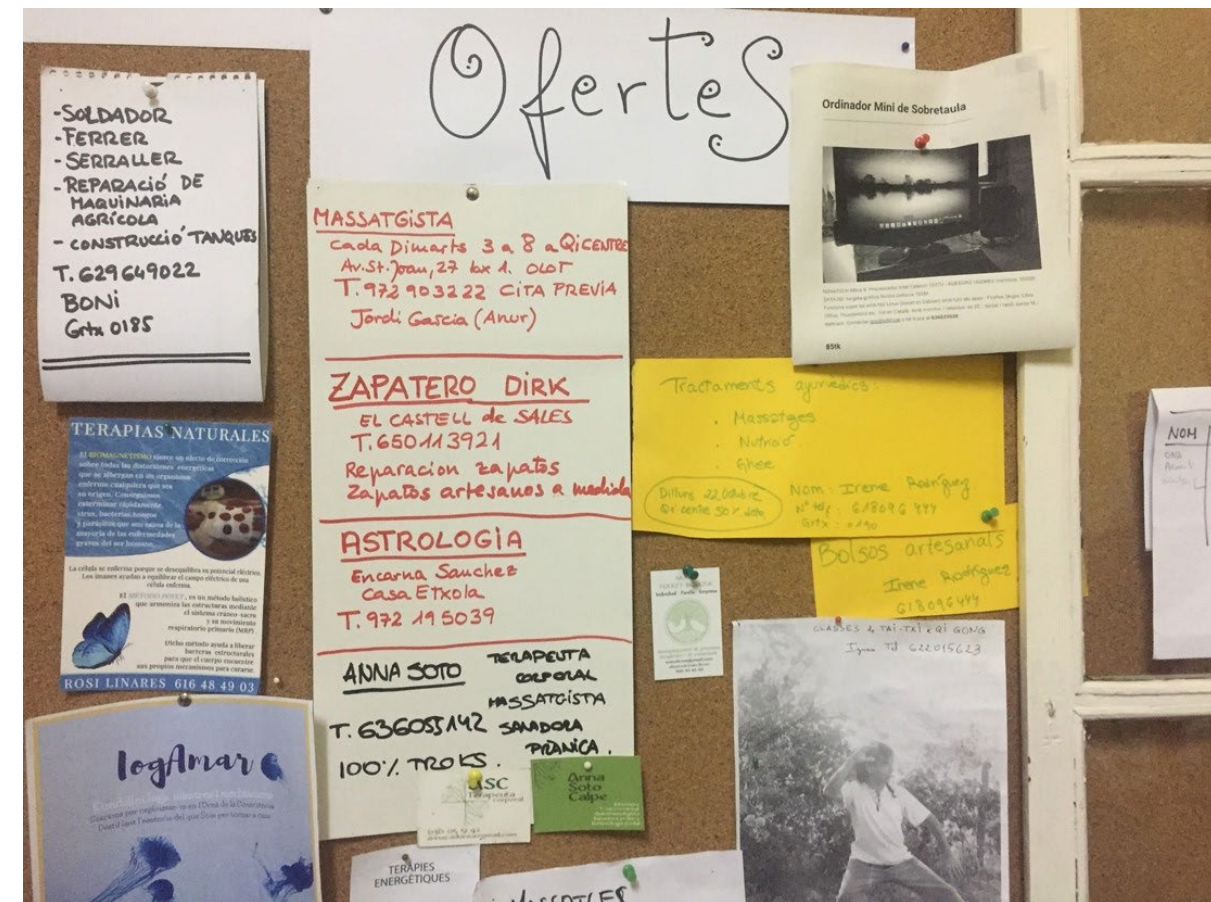


MANUEL WIRTH AND
XAVIER BALAGUER

They are Economic Geographers at the University of Zurich. Manuel completed his PhD on 'Impact investing and the shift towards measurement and behaviorism in UK social policy making'. Xavier is currently completing his PhD on Alternative Economies and commoning in Catalonia. Together they collectively develop critical ideas for a more engaged academia.

Literature

- Bair, J. (2019) Dialectics of dissociation. *Dialogues in Human Geography*, 9(1), 68–72.
- Balaguer Rasillo, X. (2020) "Alternative economies, digital innovation and commoning in grassroots organisations: Analysing degrowth currencies in the Spanish region of Catalonia" *Environmental Policy and Governance* e1910. <https://doi.org/10.1002/etp.1910>
- Figueiredo, N (2020) Brazil farm sector frets over possible China pesticide supply disruptions. Reuters, 12 March 2020. Available at: <https://www.reuters.com/article/brazil-china-pesticides-idUSL1N2B42XI> (accessed: 12 October 2020).
- Gibson-Graham, J. K. (2008) Diverse economies: Performative practices for "other worlds.". *Progress in Human Geography*, 32(5), 613–632.
- Lawreniuk, S. (2020) Necrocapitalist networks: COVID-19 and the 'dark side' of economic geography. *Dialogues in Human Geography*, 10(2), 199–202.
- Schmid, B. (2020) "Making Transformative Geographies. Lessons from Stuttgart's Community Economy" Transcript Verlag, Bielefeld.
- Standing, A., Davies, J. (2020) From crisis to catastrophe: The death and viral legacies of austere neoliberalism in Europe? *Dialogues in Human Geography*, 10(2), 146–149



Services such as ironmongery, shoemakers, massages, natural therapies and construction offered in Social Currency. Foto: X.Balaguer Rasillo

Zusammenfassung

Problematierung der Hyperglobalisierung in Zeiten von Covid:

Als wissenschaftliche Disziplin thematisiert und problematisiert die Wirtschaftsgeographie globale soziale Ungleichheiten und Abhängigkeitsverhältnisse vor dem Hintergrund wirtschaftlicher Prozesse. Mit Blick auf globalisierte Handels- und Produktionsnetzwerke argumentieren wir in diesem Artikel, dass die Covid-19-Pandemie deren Widersprüche und Problematiken besonders deutlich akzentuiert und verschärft. Diese Problematiken liegen insbesondere darin, dass globale Produktionsnetzwerke unausweichlich mit einer wirtschaftlichen Logik verknüpft sind, bei welcher Profit über das

menschliche und natürliche Leben gestellt werden. Im Gegensatz dazu rücken wir alternative ökonomische Organisationsformen und deren Aktivist*innen in den Fokus, welche sich Degrowth und Commoning-Werten verpflichten und somit aufzeigen, wie unterschiedliche Vorstellungen von Wirtschaft möglich sind. Am Beispiel der katalanischen Ecoarxes in Spanien wird deutlich, wie mikroökonomische Experimente von grosser Bedeutung werden können, wenn wir uns den kommenden sozialen und ökologischen Herausforderungen stellen wollen.

Arbeiten in der Schweizer Landwirtschaft unter Covid-19

Zur Debatte

- ▶ **«Systemrelevante» Arbeit in der Landwirtschaft wird weitgehend von Pendelmigrant*innen erbracht.**
- ▶ **Arbeitsbedingungen von Landarbeiter*innen in der Schweiz sind prekär und schlecht.**
- ▶ **Während der Covid-19 Krise entstanden neue Formen der Arbeit in der Landwirtschaft.**
- ▶ **Gute Arbeitsbedingungen für 'systemrelevante' Arbeit bedingen einen Systemwandel.**

Geschrieben von
Johanna Herrigel
Sarah Schilliger
Silva Lieberherr

Der Hilferuf seitens der Landwirtschaft war gross, als im Zuge der Covid-19-Krise im März die Grenzen dichtgemacht wurden. Plötzlich stellte sich die Frage, wer in der Schweiz die Arbeit übernimmt, welche normalerweise die rund 30'000 migrantischen Landarbeiter*innen – oft als «Erntehelfer*innen» bezeichnet – zu Tiefstlöhnen und unter prekären Lebens- und Arbeitsbedingungen erledigen. Die darauffolgenden Debatten und Entwicklungen zeigen, dass wir uns als Gesellschaft nicht den wirklich grundlegenden Fragen stellen, obwohl Arbeit in der Landwirtschaft «systemrelevant» ist.

«Wir als Gesellschaft stellen uns nicht den wirklich grundlegenden Fragen, obwohl Arbeit in der Landwirtschaft «systemrelevant» ist.»

Fehlende ausländische Landarbeiter*innen?

Klagen aus der Landwirtschaft über fehlende Landarbeiter*innen sind nichts Neues. Katrina Ritter vom Berner Bauern Verband (BEBV) erklärt: «Das

Erstarken der Wirtschaft in Osteuropa hat dazu geführt, dass bereits in den Vorjahren weniger Saisoniers in die Schweiz kamen» (Der Bund 1.4.2020). Die Covid-19-Krise zeigt die Problematik unseres Wirtschaftssystems auf, in welchem 'systemrelevante' Arbeit in der Landwirtschaft und der Pflege zu Tiefstlöhnen an Pendelmigrant*innen ausgelagert wird. Sobald die Wirtschaft in den Herkunftsländern erstarkt, fehlen in den entsprechenden Branchen diese Arbeitskräfte. Zudem versuchen viele, in anderen Ländern und anderen Branchen Arbeit zu finden, denn die Arbeitsbedingungen in der Schweizer Landwirtschaft sind schlecht. Branchenüblich ist ein Stundenlohn von 14 Franken, gearbeitet wird während mehr als 10 Stunden pro Tag, bei jedem Wetter. Im Kanton Bern etwa beträgt der aktuelle Bruttolohn für saisonale Arbeitskräfte 3'330 CHF bei 55 Wochenstunden Arbeitszeit, davon können vom Arbeitgeber rund 1'000 CHF für Kost und Logis abgezogen werden.

Da die Landwirtschaft als systemrelevanter gilt, war es für die Betriebe auch während des Lockdowns möglich, Mitarbeitende aus dem Ausland einzustellen. Landarbeiter*innen mit Arbeitsvertrag konnten einreisen, mussten aber teilweise an der Grenze abgeholt werden, da die Fahrer*innen der Busse nicht einreisen durften (Bauernzeitung 7.5.2020). Christian Schönbächler von der Fruit-Union Schweiz (FUS) beobachtete «keine grösseren Probleme bei der Rekrutierung von Saisonarbeitern im Ausland oder in der Schweiz» (ibid). Gemäss Swissinfo (6.5.2020) waren Anfang Mai genug Saisoniers im Land, um rund 80 Prozent des Bedarfs zu decken.

Die verbleibende 'Bedarflücke' an Arbeitskräften haben Personen gefüllt, die durch den Lockdown bedingt keine Arbeit hatten oder auf Kurzarbeit waren. Zentral für deren Vermittlung waren digitale Stellenvermittlungsplattformen wie agrix.ch und agrarjobs.ch. Während der Corona-Krise vermittelten diese Stellen als temporäre Aushilfen kostenlos. Angestellt waren die so vermittelten Personen direkt bei den Landwirt*innen, und sie erhielten das Einkommen aus dieser Zwischenbeschäftigung zusätzlich zur Kurzarbeitsentschädigung. So wurde die Arbeit in der Landwirtschaft für diese Personen attraktiv. Bereits anfangs April vernahm man von Schweizer Landwirt*innen, dass sich mehr Personen in Kurzarbeit bei ihnen melden als benötigt (Tagesanzeiger 1.4.2020).



«Widerstand am Tellerand – Versammlung für eine solidarische Landwirtschaft» am 8. Februar 2020 in Bern. Quelle: Widerstand am Tellerand (<https://www.widerstand-am-tellerand.ch/>)

Neuer Markt für Personalverleihagenturen?

Auch versuchten Personalverleihagenturen, die temporär Arbeitskräfte an Unternehmen verleihen, in der Krise die Landwirtschaft als neuen Markt zu erschliessen. Ein Paradebeispiel hierfür ist Coople, die europaweit führende Personalverleihplattform mit Sitz in der Schweiz.

Sektoren wie Gastronomie, Hotellerie und Events, in die Coople Personal vermittelt, benötigten während des Lockdowns drastisch weniger Personal. Daher waren viele Coople*innen ohne Arbeit. Initiiert von Martin Jucker, dem Gründer der Jucker Farm, hatten sich Coople, Gastronomie- und Landwirtschaftsverbände für eine neuartige Kooperation zusammengeslossen (Juckerfarm 24.3.2020). Nun konnte Coople Personen, die normalerweise in die Gastronomie verliehen werden, den Landwirt*innen als temporäre Leiharbeitskraft anbieten. Diese wurden zu einem Preis «ab ca. 17 Franken/Stunde» angepriesen, was «den Bruttolohn, alle Sozialabgaben, und den administrativen Aufwand» beinhaltet (SBV 14.5.2020). Personen, die so eingesetzt wurden, erhielten den bisherigen, oft höheren Lohn (respektive die Kurzarbeitsentschädigung hierfür, plus eine Zwischenverdienstentschädigung) und konnten ab 11. Mai nach «Aufhebung des Gastroverbots sofort zurück an den ursprünglichen Arbeitsplatz» (Zürichsee-Zeitung 26.3.2020).

Laut eigenen Angaben vermittelte Coople insgesamt für vier Landwirte Arbeitskräfte für rund 3000 Stunden für Mai und Juni (Bauernzeitung 7.5.2020). Temporärer Personalverleih in der Landwirtschaft steckt also noch in einer Experimentierphase. Wie diese Entwicklung zu verstehen ist, erklärt Coople in erstaunlich expliziter Sprache: «das disruptive Coople-Modell zur Personalvermittlung [ist] die passende Antwort auf veränderte Bedürfnisse im Markt. Mit digitalen Lösungen, die Agilität und Flexibilität gewährleisten, kann man rasch auf Veränderungen im Markt reagieren, wie wir das aktuell mit der COVID-19-Krise erleben» (Coople 14.5.2020). Es verheisst nichts Gutes für Arbeiter*innen, wenn eine gesteigerte Flexibilisierung durch 'disruptive' Arbeitsmodelle propagiert wird.

Freiwilligenarbeit – gekoppelt mit der Forderung nach Systemwandel

Während der Covid-19-Krise entstanden aber auch in vielen Bereichen neue Solidaritätsnetzwerke, unter anderem in der Landwirtschaft. In der Schweiz startete die Initiative «Landwirtschaft mit Zukunft» ein digitales «Landwirtschafts-Solidaritätsnetzwerk», welches als Vermittlungsplattform für Freiwillige operiert. Ziel ist ein Online-Netzwerk, «welches es Bäuerinnen und Bauern erlaubt den Bedarf an Arbeitskräften zu melden und auf der anderen Seite jungen Menschen ermöglicht, einfach und rasch auf den Höfen in ihrer Nähe Unterstützung zu leisten» (Landwirtschaft mit Zukunft 14.5.2020). Laut Dominik Wasser von «Landwirtschaft mit Zukunft» (Gespräch am 5.5.2020) meldeten sich über verschiedene Kanäle Hunderte Freiwillige, die auf dem Feld helfen wollten. «Landwirtschaft mit Zukunft» konnte einige Freiwillige an rund ein halbes Dutzend Höfe vermitteln. Auch hier blieben die Zahlen der Vermittlungen tief - viele Landwirtschaftsbetriebe bevorzugten es, wenn möglich weiterhin auf die bewährten Erntehelfer*innen aus Osteuropa oder Portugal zurückzugreifen.

Was ist von diesem in der Krise erprobtem Zukunftsmodell der freiwilligen Arbeit in der Landwirtschaft zu halten? Grundsätzlich ist eine Förderung von Initiativen, die dem Grundprinzip der Solidarität folgen, durchaus begrüssenswert. Gleichzeitig ist je-

landwirtschafts-solinetz

www.landwirtschafts-solinetz.ch
www.landwirtschaftmitzukunft.ch



Landwirtschafts-Solinetz von «Landwirtschaft mit Zukunft». Quelle: Landwirtschaft mit Zukunft.



Publikation «Landarbeiter und Landarbeiterinnen in Not» von der Plattform für eine sozial nachhaltige Landwirtschaft. Quelle: Plattform für eine sozial nachhaltige Landwirtschaft

Die Autorinnen, die sich auch in ihrer wissenschaftlichen Arbeit mit Landwirtschaft beschäftigen, waren alle beteiligt bei der Vorbereitung der Konferenz »Widerstand am Tellerrand« vom Februar 2020 in Bern und engagieren sich über die Konferenz hinaus zum Thema Arbeitsbedingungen in der Landwirtschaft:

www.widerstand-am-tellerrand.ch



JOHANNA HERRIGEL

johanna.herrigel@geo.uzh.ch



SARAH SCHILLIGER

sarah.schilliger@izfg.unibe.ch



SILVA LIEBERHERR

Lieberherr@bfa-ppp.ch

doch zu bedenken, dass Freiwilligen-Arbeit häufig aus einer privilegierten gesellschaftlichen Position heraus geleistet wird – nicht jede Person kann es sich leisten, regelmässig unentgeltlich zu arbeiten, statt in jener Zeit einer (unter-)bezahlten Arbeit nachzugehen. Zudem steht Freiwilligenarbeit in einem zwiespältigen Verhältnis zu neoliberaler Politik, durch die gesellschaftliche Verantwortung und Aufgaben weg vom Staat hin auf die individuelle Ebene von zivilgesellschaftlichem Engagement einzelner Personen, Haushalte und Vereinen verlagert wird. Es besteht die Gefahr, dass die Widersprüche in der Landwirtschaft durch solche Freiwilligenmodelle entschärft würden, ohne dass es zu grundsätzlichen Veränderungen an den Strukturen kommt. Freiwilligenarbeit ist daher wichtig, doch keine unproblematische Antwort auf ineinander gekoppelte Gesundheits-, Wirtschafts- und Umweltkrisen. Entsprechend plädiert auch Dominik Waser dafür, Freiwilligenarbeit in der Landwirtschaft (oder in anderen 'systemrelevanten' Branchen) an einen breiteren Systemwandel zu koppeln.

«Stärker denn je ist heute klar, dass gute Arbeitsbedingungen für 'systemrelevante' Arbeit schlussendlich einen Systemwandel bedingen»

Fazit

Mit der Covid-19 Krise wurde offensichtlich, welches Missverhältnis zwischen der gesellschaftlichen Relevanz der landwirtschaftlichen Arbeit und der Ausbeutung migrantischer Arbeitskräfte in der Branche besteht – ähnlich wie bei der Pflegearbeit. Eine Aktivistin von Sezoneri, einer Kampagne für die Rechte von Landarbeitern in Österreich, schrieb zu Beginn der Krise: «Was am Feld fehlt sind nicht Ern-

tearbeiter*innen, sondern gute Arbeitsbedingungen und eine gute Bezahlung, der diese harte Arbeit entspricht.» Dies gilt genauso für die Schweiz. Konkret sollten hierzulande Landarbeiter*innen endlich dem Arbeitsgesetz unterstellt werden, zudem müssten die Höchstarbeitszeiten landesweit einheitlich geregelt und verbindliche Gesamtarbeitsverträge ausgehandelt werden.

Gleichzeitig ist klar, dass bei der Diskussion über Transformationsperspektiven das gesamte System der Nahrungsmittelproduktion in den Blick genommen werden muss. Denn von den Preisen, die Konsument*innen in den Supermärkten für die Produkte bezahlen, bleiben die höchsten Margen bei den Supermärkten, dem Handel und der verarbeitenden Industrie. Der Anteil, den die Bäuer*innen für sich beanspruchen können, nimmt stetig ab. Sogar von den Direktzahlungen und anderen staatlichen Unterstützungsleistungen für die Landwirtschaft geht ein beträchtlicher Teil an die vor- und nachgelagerte Industrie, also an die Lebensmittelverarbeitung, an Herstellende von Dünger und Pestiziden, von Landmaschinen oder Futtermitteln. Auch wenn die Bereit-

schaft für höhere Löhne für Arbeiter*innen oft da wäre, ist dies für viele Bäuer*innen kaum zahlbar.

Stärker denn je ist heute klar, dass gute Arbeitsbedingungen für 'systemrelevante' Arbeit schlussendlich einen Systemwandel bedingen. Für die Landwirtschaft bedeutet dies: Wir brauchen demokratischere, gerechtere und ökologischere Ernährungssysteme, die sich der Ernährungssouveränität und der Agrarökologie verpflichten. Während der Covid-19 Krise wurde dies wiederum deutlich gezeigt.

Dies ist eine überarbeitete Version von:

Herrigel, Johanna, Schilliger, Sarah, Zangger, Ariane and Silva Lieberherr (2020). Landarbeit unter Covid-19 (2). Archipel, Nr. 293. Online: <https://forumcivique.org/artikel/landwirtschaft-schweiz-landarbeit-unter-covid-19/>

Siehe auch den ersten Artikel dieser Reihe:

Herrigel, Johanna, Schilliger, Sarah, Zangger, Ariane and Silva Lieberherr (2020). Landarbeit unter Covid-19 (1). Archipel, Nr. 292. Online: <https://forumcivique.org/artikel/landarbeit-unter-covid-19/>

Résumé

Travailler dans l'agriculture suisse sous Covid-19

La crise du Covid-19 a rendu visible la disparité qui existe entre « l'importance systémique » du travail agricole et l'exploitation des travailleurs migrants dans l'industrie. Afin d'adresser cette situation, les travailleurs agricoles en Suisse devraient enfin être soumis à la législation du travail, et les heures de travail maximales devraient être uniformément réglementées à l'échelle nationale et des contrats de travail collectifs contraignants négociés. Aujourd'hui, il est plus clair que jamais que de bonnes conditions de travail pour un travail « d'importance systémique » exigent en fin de compte un changement de système. Pour l'agriculture, cela signifie que nous avons besoin de systèmes alimentaires plus démocratiques, plus justes et plus écologiques, engagés dans la souveraineté alimentaire et l'agroécologie.

Quellen

Bauernzeitung (7.5.2020). «Schweizer Landwirte haben in Covid-19-Krise genug Saisonarbeiter».

Bauernzeitung (7.5.2020). «Schweizer Landwirte haben in Covid-19-Krise genug Saisonarbeiter».

Coople (14.5.2020). «Coople erhält Auszeichnung beste Personaldienstleister für Temporärarbeit». Onlinezugriff am 14.5.2020: <https://www.coople.com/ch/in-the-news/coople-erhaelt-auszeichnung-beste-personaldienstleister-fuer-temporaerarbeit-2020/>

Der Bund (1.4.2020). «Hilfe für Berner Bauern: Skilehrer helfen Spargeln stechen»

Juckerfarm (24.3.2020). «Update». Online Zugriff 14.5.2020: <https://www.juckerfarm.ch/farmtucker/antworten/und-wer-erntet-jetzt-die-spargeln/>

Landwirtschaft mit Zukunft (14.5.2020). «Landwirtschafts-solinetz». Onlinezugriff am 14.5.2020: <https://www.landwirtschaftmitzukunft.ch/landwirtschaftssolinetz>

SBV (14.5.2020). «Arbeitskräftevermittlung»

Swissinfo (6.5.2020). «Berner Bauern ziehen positive Bilanz zu Schweizer Erntehelfern».

Tagesanzeiger (1.4.2020): «Alle wollen den Bauern helfen»

Zürichsee-Zeitung (26.3.2020). «Landwirt Jucker will Gastronomen aufs Feld holen»

Das «Zuhause»: Wie Studierende im Lockdown diesen Raum neu aushandeln

Zur Debatte

- ▶ **Massnahmen zur Eindämmung des Corona-Virus verändern räumliche Bezüge.**
- ▶ **Der Raum «das Zuhause» muss neu ausgehandelt werden.**
- ▶ **Für multilokal lebende Personen stellt sich die Frage, wo ihr «Zuhause» während des Lockdowns sein soll.**

Geschrieben von
Sara Landolt
Holger Frey

«Bleiben Sie jetzt zu Hause.» war ein Appell an die Bevölkerung in der Schweiz während des Lockdowns von März bis Mai 2020. Obwohl es kein striktes Ausgehverbot gab, veränderten die vom Bundesrat im Notrecht beschlossenen Massnahmen die räumlichen Bezüge der Bevölkerung. Sie führten auch dazu, dass dem Zuhause eine besondere Bedeutung zukam und dieses neu ausgehandelt werden musste. In einem ad-hoc Forschungsprojekt haben wir untersucht, was dies für Studierende konkret bedeutet.



Informationsplakat der Stadt Zürich während des Lockdowns. Quelle: TBS Marken Partner AG, <https://www.tbsagency.com/de/arbeiten/alle-zuhause/>. Zugriff 29.09.20.

Das Zuhause während des Lockdowns

In den Medien, so scheint uns, wurde das Zuhause primär in seiner neuen Funktion als Ort des Homeoffices und Homeschoolings besprochen. Es wurden aber auch Tipps gegeben, wie man die Zeit zu Hause sinnvoll oder einfach genussvoll verbringen kann und es wurde darauf hingewiesen, dass das Zuhause in der Zeit des Lockdowns vermehrt zu einem Ort häuslicher Gewalt werden könnte. Viele Aspekte des Zuhauses wurden medial aber höchst marginal behandelt. Hierzu gehört auch die Situation jugendlicher und junger Erwachsener (vgl. Ralls 2020).

Die in den UK tätige Bildungswissenschaftlerin Deborah Ralls schreibt in einem Blog-Beitrag (2020), dass mehr als 1,5 Milliarden Kinder und Jugendliche, das sind 87 Prozent der Schüler*innen und Studierenden weltweit, in mehr als 165 Ländern von Schulen und Universitäten ferngehalten wurden. Sie fordert auf, den bisher stark vernachlässigten Stimmen dieser jungen Menschen gebührend Raum zu geben (Ralls 2020). Anhand eigener Daten aus einem ad-hoc Forschungsprojekt mit angehenden Geographielehrpersonen (s. Box S. 17) wollen wir in diesem Artikel den Stimmen einiger junger Erwachsener zur Bedeutung des Zuhauses während des Lockdowns Raum geben.

Zuhause – wo ist das?

«Soll ich in Zürich bleiben und mehr Freiheiten haben oder zu meiner Familie ins Tessin gehen, wo die Corona Situation jedoch schlimmer ist?»

«Die Coronavirus Situation löste bei mir ein Dilemma aus. Wegen dem Studium bin ich nach Zürich gezogen und wohne dort in einer WG. Als der Bundesrat die Schulen [inkl. Hochschulen] schloss, befand ich mich dort. Zu Beginn der Quarantäne habe ich mir nicht viele Gedanken gemacht. Ich habe von zu Hause aus gearbeitet und ging hin und wieder an die frische Luft. Mit dem vergehen der Tage und den zunehmend restriktiven Massnahmen des Bundes bekam ich ein mulmiges Gefühl: Was, wenn es einen Hausarrest gibt und mir ist es nicht mehr erlaubt

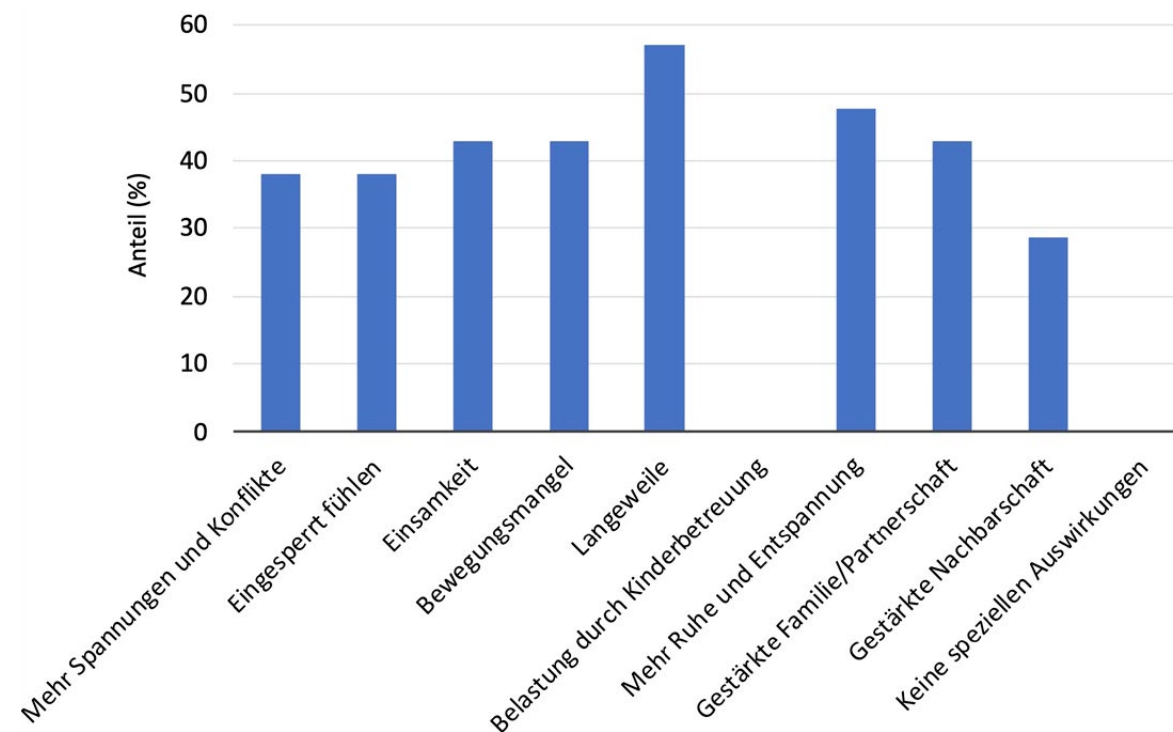


Abb. 1: Die Antworten auf die Frage: «Wie wirkt sich die aktuelle Situation bei Ihnen zuhause aus?» in der zweiten Woche des Lockdowns. Eigene Darstellung.

nach Hause zu gehen? Was ist, wenn etwas passiert und ich nicht mehr ins Tessin darf? Soll ich lieber in Zürich bleiben und mehr Freiheiten haben oder zurück zu meiner Familie ins Tessin gehen, wo die Coronavirus Situation jedoch schlimmer ist?» (Essay, Woche 2 des Lockdowns)

Die Texte, die von den Studierenden zu Beginn des Lockdowns verfasst wurden, zeigen eindrücklich, dass sich für einige die Frage stellte, wo ihr Zuhause in dieser ausserordentlichen Situation sein soll. Obiges Zitat zeigt, dass irgendwann nicht mehr alle davon ausgingen, dass es in nächster Zeit möglich sein wird, zwischen mehreren Zuhause zu pendeln. In den Texten wird nicht nur die alltägliche Multilokalität dieser Bevölkerungsgruppe sichtbar, sondern auch Emotionen, die mit einem möglichen Verlust dieser einhergeht. Ein «mulmiges Gefühl» scheint dabei zu dominieren. Aber auch Vorfreude darauf, dass wieder mehr Zeit mit Eltern und Geschwister verbracht werden kann.

Entschleunigung prägt das Zuhause

Unabhängig davon, welcher Ort nun zum Zuhause während des Lockdowns wurde, erlebten die meisten eine Entschleunigung in ihrem Leben. Eine Studentin notierte hierzu folgendes:

«Des Weiteren habe ich ein ganzes Outfit genäht (...), wofür ich sonst nie die Zeit gehabt hätte oder mir die Zeit nicht genommen hätte, obwohl es mir sehr viel Spass bereitet. Ich denke, es tut mir gut etwas herunterzufahren, mehr Zeit und vielleicht auch Langeweile zu haben, um

kreativ zu werden (...).» (Essay, Woche 4 des Lockdowns)

Mit dieser Entschleunigung des Alltags verbunden war für viele eine positiv bewertete intensive Nutzung des Zuhauses und des Nahumfeldes. Neben kreativem Arbeiten wurde oft von gemeinsamem und häufigem Kochen (inkl. kulinarischen Themenwochen), Gartenarbeit, engerem und bewussterem Zusammenleben mit Mitbewohner*innen oder vom Kennenlernen und Unterstützen der Nachbar*innen bei Einkäufen erzählt. Auch stellen einige fest, dass sie, obwohl sie nun zu Hause quasi die ganze Zeit «aufeinander hocken», weniger Konflikte haben – all das gehörte im Lockdown für viele zum neuen Alltag und zum Zuhause. Zugleich lagen Langeweile, aber auch Gefühle der Einsamkeit und des «Eingesperrt seins» nahe beieinander (vgl. Abb. 1).

Ein Studierender schrieb in der zweiten Woche des Lockdowns etwa:

«Das Treffen der Freunde am Wochenende, das Beisammensein und die Geselligkeit entfallen ebenfalls. Somit verbringe ich nun den Grossteil meines Alltags im Internet auf Youtube und beim Konsolenspielen. Ich betrachte diese Entwicklung mit gemischten Gefühlen: einerseits freue ich mich über die neu gewonnene Freizeit. Andererseits habe ich Angst, Kontrolle zu verlieren, wenn ich keine Routinen mehr in meinem Alltag habe.» (Essay, Woche 2 des Lockdowns)

Wieder zu Hause – alles wie gehabt?

«Positionen und Verantwortlichkeiten innerhalb der Familie wurden durch die Corona-Situation teilweise neu verteilt.»

Insbesondere diejenigen, die während des Lockdowns zurück zu ihren Eltern oder einem Elternteil gezogen sind, haben sich in der Zeit des Lockdowns verstärkt in der Rolle «des Kindes», als «Sohn» oder «Tochter» erlebt. Sind Geschwister ebenfalls zurück «nach Hause» gezogen, wurde auch davon berichtet, wie man in alte Familienmuster verfallen ist und beispielsweise gemeinsam am Abend wie früher Spiele gespielt hat. Zugleich war es aber eben nicht einfach ein «wie früher». Für viele neu war die Situation, dass ihre Eltern, oft aufgrund ihres Alters, zu Risikopersonen wurden. Positionen und Verantwortlichkeiten wurden dadurch teilweise neu verteilt. Ob die Freundin des Sohnes nun auch in der aktuellen Situation auf Besuch kommen kann, wurde ebenso diskutiert wie die Frage wie man innerhalb der Familie die vom Bundesrat verordneten Regeln umsetzen möchte. Während bei einigen vieles fast stillschweigend zum Konsens führte, erlebten andere Dilemmas, die sie in dieser Art noch nicht kannten.

Aushandlungen und Dilemmas

Nicht nur diejenigen, die wieder in ihrem früheren Zuhause lebten, sondern fast alle haben von Dilemmas berichtet, die sie während des Lockdowns im Kontext des Zuhauses erlebt haben. Die Abb. 2 zeigt eindrücklich, dass mit der Dauer des Lockdowns das

Zuhause häufiger verlassen wurde. So haben in der sechsten Woche des Lockdowns viermal so viele der Studierenden (60%) ihr Zuhause verlassen um Freunde/Bekannte draussen zu treffen als noch in der zweiten Lockdown-Woche (15%).

«Wir hängen halt alle in unseren Entscheidungen zusammen.»

Nicht nur bei den von uns befragten Studierenden, sondern in der Gesamtbevölkerung zeigte sich dieser Wandel (Bosshardt et al., 2020). Wann und wofür das Zuhause verlassen werden kann, welche Auswirkungen das für einen selbst, aber auch für Mitbewohnende haben könnte, war – neben der Frage, wer zu Besuch kommen darf – bei den teilnehmenden Studierenden der häufigste Auslöser für Dilemmas. Denn neu war, dass etliche Entscheidungen, die früher individuell getroffen wurden (Gehe ich meine Eltern besuchen? Nutze ich den öffentlichen Verkehr? Besuch ich die Wohngemeinschaft meines/meiner Freundes/in? etc.), plötzlich mit den Mitbewohnenden diskutiert werden mussten, da ja immer die Möglichkeit bestand, dass bei solchen Aktivitäten das Corona-Virus ins Zuhause hätte getragen werden können. Eine Studentin sagt dazu:

«Wir hängen halt alle [die, die zusammenwohnen] in unseren Entscheidungen zusammen. Gleichzeitig haben wir dann alle noch einen Freund, die haben dann auch noch ihre Leute. [...]. Da muss man wie alle zusammen einen Kompromiss finden. Was aber schwierig ist, bei so etwas einen Kompromiss zu finden. So dass sich dann alle wohlfühlen und es für alle okay ist. Weil halt alle bei einem Virus wie zusammenhängen.» (Gruppendiskussion 3, 4.5.2020)

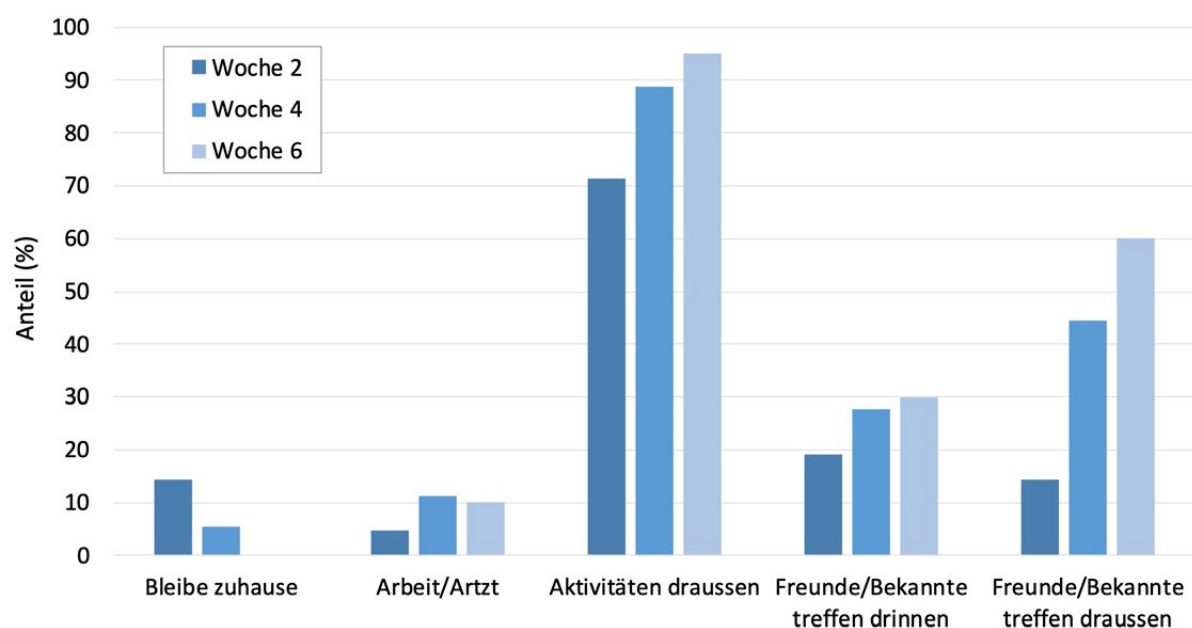


Abb. 2: Veränderungen der Antworten zur Frage «Wofür haben Sie letzte Woche Ihre Wohnung / Ihr Haus verlassen?» über sechs Wochen Lockdown. Eigene Darstellung.

Aus der Exkursion wird ein Forschungsprojekt

«Bleiben Sie zu Hause. Bitte. Alle.» hat im Frühjahrssemester 2020 dazu geführt, dass wir die Exkursionen zu unseren Kursen an der UZH für zukünftige Geographielehrpersonen Sek I ausfallen lassen mussten. Als Ersatz haben wir mit denjenigen dieser Studierenden, die Lust dazu hatten, ein kleines ad-hoc Forschungsprojekt durchgeführten. Das Projekt «Corona aus geographischer Perspektive: Alltag zwischen räumlichen Einschränkungen, Unsicherheiten und Solidarität» ging der Frage nach, wie junge Erwachsene räumliche und sozial-räumliche Effekte von Massnahmen zur Eindämmung des Corona-Virus erleben.

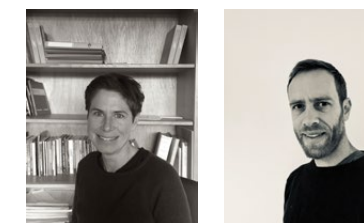
Die rund 20 teilnehmenden Studierenden haben zwischen März und Ende April 2020 zu drei Zeitpunkten – in den Wochen 2, 4 und 6 des Lockdowns – jeweils denselben online Fragebogen ausgefüllt¹.

Zu denselben drei Zeitpunkten haben sie in kurzen Essays festgehalten, welche sozial-räumlichen oder räumlichen Änderungen ihren Alltag beeinflussen. Ende April haben Sie wiederum in Form eines kurzen Essays eine Reflexion zu ihren Erfahrungen während dieser Wochen geschrieben. 14 der Studierenden haben zusätzlich Ende April, resp. anfangs Mai an einer der vier von uns als Videokonferenz durchgeführten Gruppendiskussion zu diesem Thema teilgenommen. Die Diskussionen wurden aufgenommen, transkribiert und dabei anonymisiert. Alle Textdaten wurden kodiert. Die Daten bieten uns unter anderem einen Zugang zur Konzeptualisierung des Zuhauses von jungen Erwachsenen und veranschaulichen, wie dieses durch den COVID-19-Ausbruch umgestaltet wurde.

¹ Hierzu konnten wir Auszüge des von sotomo erstellten SRG Monitors zur Corona-Pandemie verwenden (vgl. Bosshardt et al. 2020). Die Studierenden erhielten jeweils einen Link zur Befragung, die anonym erfolgte.

Fazit

Dieser kurze Einblick in unser Projekt zeigt: Welcher Ort während des Lockdowns zum Zuhause werden soll, muss von einigen jungen Erwachsenen aktiv entschieden werden – eine Situation, die wohl als charakteristisch für multilokal lebende Personen und somit auch für etliche Studierende gesehen werden kann; handelt es sich bei ihnen doch oft um Personen, die in die Nähe des Ausbildungsplatzes gezogen sind, jedoch zugleich eine Verbundenheit zum Zuhause ihrer Kindheit- und Jugend haben und oft Wochenenden oder Semesterferien dort verbringen. Für eine Konzeptualisierung des Zuhauses muss zweitens miteinbezogen werden, dass junge Erwachsene das Zuhause in Zeiten des Lockdowns als Ort erleben, an dem sie sowohl alte als auch neue Positionen einnehmen. Drittens, muss mitgedacht werden, dass das Zuhause zu einem Ort geworden ist, an dem sich neue Dilemmas manifestieren.



SARA LANDOLT UND HOLGER FREY

Sie forschen und unterrichten am Geographischen Institut der Universität Zürich. Sie sind in der fachwissenschaftlichen Ausbildung in Geographie für angehende Lehrpersonen der Sekundarstufe I tätig. Das hier vorstellte Forschungsprojekt wurde mit PHZH Studierenden durchgeführt, die kurz vor dem Abschluss ihrer Ausbildung stehen.

sara.landolt@geo.uzh.ch
holger.frey@geo.uzh.ch

Literatur

Bosshardt et al. (2020): Die Schweiz und die Corona-Krise, https://sotomo.ch/site/wp-content/uploads/2020/06/SRG_sotomo_Monitoring_Coronakrise_W4.pdf

Ralls, D. (2020): <https://blogs.lse.ac.uk/covid19/2020/07/10/beyond-the-rainbows-the-missing-voices-of-children-and-young-people-in-this-pandemic/> Zugriff: 22.9.2020

The New Norm/al: The Care-Giving Academic

To debate

- ▶ **The COVID-19 pandemic has brought to light and exacerbated certain existing gender inequalities in higher education.**
- ▶ **The GIUB Equal Opportunity Commission conducted a survey of their employees during COVID-19 showing the additional care burdens on academics during the pandemic.**
- ▶ **The Better Science Initiative may offer a way forward, promoting quality over quantity in assessing academic achievement.**

Written by
Carolin Schurr
Heike Mayer
Andrea Winiger

By now, we are well aware of the **gendered effects** of the current global health crisis caused by COVID-19 (*Swiss Association of Gender Studies 2020*). A survey in the Institute of Geography at the University of Bern has revealed the crisis' uneven care responsibilities. While acknowledging these unequal effects, this entry calls for considering the current crisis as an opportunity to constituting a new academic norm/ality: **The care-giving academic**. Rather than the typically white*male academic without or with outsourced care duties, the care-giving academic should be considered as the new norm when it comes to regulating working hours (maximum 32h), flexibility (working from home), and evaluating academic performance (better science).

A never ending – and never to win – marathon: The motherhood penalty in academia

Even before Western countries were hit by COVID-19, employment opportunities at institutions of higher education were shaped by gendered inequalities. These inequalities can not only be understood by looking at gender inequalities but rather need to be attended through an intersectional anal-

ysis as class, race, nationality, sexuality and other categories of difference shape one's access to higher education and academic careers (*Meyer 2017*). Given, however, that Switzerland only slowly starts to recognize the importance of intersectionalising its diversity politics in academia and for the sake of lack of data, this entry focuses on gender inequalities while being well aware of how much is missed out if we do not consider other systems of oppression.

"While women make up 51% of university students and 44% of doctoral students, only 23% of professors are female across Swiss universities"

Bundesamt für Statistik 2018

So, what can be said about the gendered inequalities in Swiss academia for now? Years of gender mainstreaming, mentoring programs, women-only career promotion programs and the hard work of gender equality offices at Swiss universities still have not managed to equalize the inequalities between women and men when it comes to access to the scarce positions of professorships. While women make up 51% of university students and 44% of doctoral students, only 23% of professors are female across Swiss universities (*Bundesamt für Statistik 2018*). "The leaky pipeline," "the glass ceiling," "the double career problem," and the "motherhood penalty" are all attempts to explain the drop in women along the academic career ladder. Despite years of feminist struggles for gender equality in institutions of (higher) education and the inroads women have made into all fields of research, women still have to work harder and perform better to gain tenured positions than men (*Flaherty 2016*), women have lower scores in students' teaching evaluations (*Flaherty 2019*), and are promoted later than their male colleagues with a similar academic track record (*MacFarlane 2018*). Much research has looked into the reasons for the continuing inequalities, seeking explanations in women's life cycle, societal gender roles, and a masculine academic culture.

While the number of female professors at Swiss universities increases slowly thanks to all kinds of gender equality politics and measures, it is the women themselves that shoulder the burdens of this rocky

road to success: female academics disproportionately face mental health problems due to the multiple burden resulting from their attempt to juggle academic and care work both at home and at their institutions (*Ysseldyk et. al. 2019*).

Exacerbating gender inequalities: The effects of COVID-19 on employees of the Institute of Geography in Bern

A couple of weeks into the COVID-19 health crisis, first evidence appeared with regard to the unequal effects this crisis has on academics who are now left alone to care and homeschool their children 24/7 with schools and child care institutions closed. Alessandra Minello, a social demographer at the University of Florence, wrote in *Nature*: "Academic work — in which career advancement is based on the number and quality of a person's scientific publications, and their ability to obtain funding for research projects — is basically incompatible with tending to children. I expect that data on publication records over the next couple of years will show that parents in academia were disadvantaged relative to non-parents in 2020" (2020). A few days later, Elizabeth Hannon, deputy editor of the *British Journal for the Philosophy of Science*, wrote on Twitter: "Negligible number of submissions to the journal from women in the last month. Never seen anything like it" (2020, April 18). Given the ongoing unbalanced distribution of care work, which has exacerbated with the increased demands of care work during the quarantine, these insights do not come as a surprise. A recent by economists from the universities of Cambridge, Oxford, and Zürich carried out between April 9th and 14th indicates that women – no matter whether and how much they work – spend at least an extra 1.5 hour on childcare and homeschooling every day compared to the average man in the same circumstances (*Ferguson 2020*). The study found that the gender divide is even larger in high-income households (lecturers and professors). A mother who is working from home is typically doing 3.3 hours of home schooling and 3.8 hours of childcare each day – over seven hours in total. A typical father only spends 2.1 hours home schooling his children and 2.3 hours on childcare each working day – less than 4.5 hours in total.

"While three quarters of the parents at GIUB have a supporting partner with whom they share care responsibilities, 23% carry all care responsibilities alone."

GIUB 2020: 5

When we closed the Institute of Geography at the University of Bern, following the health and safety measures of the Swiss Federal Council, the GIUB

Equal Opportunity Commission thought about the effects of the closure of employees' offices, schools, and child care institutions on employees' working conditions and academic performance. Consequently, it launched a survey with regard to how care responsibilities of GIUB employees have changed due to the current situation (*GIUB 2020*). The response was quite high, with 92 out of 160 employees responding to the online survey whereby 52% of the respondents identify as women. The study found that the GIUB employees who participated in the survey have a total of 58 children out of which 43 are under the age of 12. As Graph 1 shows, nearly half of the respondents stated that they do not face additional care responsibilities due to the current COVID-19 situation. 28% have additional child care responsibilities, 12% care for particularly vulnerable persons, and 5% care for themselves as they belong to a so-called risk group. In short, nearly half of the employees currently face additional care responsibilities. While three quarters of the parents at GIUB have a supporting partner with whom they share care responsibilities, 23% carry all care responsibilities alone. Many of those with care obligations shift working times to early mornings, evenings, and weekends (nine respondents) and by doing so increase their risk for physical and psychological exhaustion and, in the worst-case, burnout. They are obviously not able to work as much as usual (three respondents), have longer and more working days (two respondents), take holidays due to care responsibilities (one respondent), or are not able to work at all (one respondent). A significant share feel that they are less productive and effective as they are frequently interrupted and report a general emotional distress with regard to the current situation. Especially the early career scholars among the respondents already feel and fear the effects of their increased care burden, particularly with regards to the delay and therefore negative impact of the crisis on their fieldwork (which is crucial for most geographers) (8 respondents); less time for their own research and the preparation of grants/scholarship proposals (5 respondents); delays in their research outcomes (7 respondents); difficult situations given expiring scholarships and contracts (4 respondents); and less publications than their peers without care duties (3 respondents); as well as to having to miss deadlines for grant applications (3 respondents).

On the basis of the survey, the GIUB Equal Opportunity Commission articulated the following recommendations:

- The directorate, professors, and supervisors are aware of additional care work demands and shifts in working hours as well as the implications of the crisis for the health of GIUB academic, administrative, and technical staff. This will be addressed in a timely manner and in the annual appraisal interviews;
- GIUB does take COVID-19 into account in evaluations (applications, reviews, letter of support, letter of reference);
- GIUB recommends to report COVID-19 as a career break on one's CV if additional care responsibilities were carried out;



Graph: "Do you currently face additional care responsibilities due to the current Corona situation?" Created by Alessandra Widmer based on a survey of gender inequality in times of COVID-19 in the Institute of Geography at the University of Bern (N = 92).

- GIUB supports student needs by signaling in their certificates the extraordinary situation of the COVID-19 semester.

In response to these recommendations, the directorate of GIUB (all tenured professors) has discussed the possibility of establishing a pool for money to extend contracts for those in critical situations due to increased care responsibilities during COVID-19. Funds from the GIUB Equal Opportunity Commission can be used to hire student assistants who assist early career scholars to advance their research. Most importantly, the Equal Opportunity Commission has emphasized that the GIUB supports the Better Science Initiative. This initiative privileges quality and impact over quantity when assessing research performance. Following the spirit of this initiative, we consider the current situation of COVID-19 as a window of opportunity to reflect upon and rethink current academic practices and routines, working towards a more sustainable, healthier, and more equal academic system (online meetings, setting priorities, slowing down by reducing number of courses, meetings, and events etc.) in the long run.

Towards a new norm/ality post-COVID-19: Changing the politics of academic time and work

Advocating for the initiative **"Better Science: Academic Culture in the 21st Century,"** this article invites us to rethink the politics of time at universi-

ties and research institutions. We argue that while the academic norm consists of a fulltime working person with no, little, or outsourced care duties, those with care responsibilities will always be forced "to speed up," to "catch up," and to "compensate" for the time they spend caring for their children, others, and themselves. This situation is not only unfair and highly unbalanced (as researchers from the Wissenschaftszentrum Berlin have pointed out (Hipp and Mann 2020)) but presents severe threats to employees' and their children's physical and psychological health. Rather than establish yet another mentoring, support, or extra funding program for women or those with care responsibilities, we should equalize the conditions on which we compete by establishing a new normal that implies 32 rather than 42 or even more working hours. As long as men – inside and outside academia – still work full time and women part time (Jaberg 2018), gender equality will never be reached; particularly in Switzerland – the champion of female part-time work in Europe (where 60% of women but only 18% men work part-time). We agree with sociologist Prof. Jutta Allmendinger that 32 hours should be the new norm for everybody, giving everybody more time for life outside the academy to socialize, exercise, enjoy, relax, care, and participate in social, family, community, and political life (2015). Having a child should no longer be penalized neither in academia (see motherhood penalty) nor society (see increased risk of mothers for poverty) because our children will be your future students and our nations' future citizens. Our children are not a private issue but "system relevant" to ensure the future of education and society. To even

out the competitive ground of academia for parents and non-parents, for women and men alike, we need new academic politics of time that give everybody the signal that 30-32 hours a week is enough, that we can adjust our working time to our life (and not the other way around) by advocating home office solutions and reducing the number of meetings, events, and travels. Here, we are also in line with the arguments recently put forward by post-growth scholars such as Irmi Seidl and Angelika Zahrnt (2019), who call for a new conception of work in order to transition to a future in which we are less dependent on economic growth. Such a new politics of time and work would contribute to the Better Science Initiative that places quality over quantity; it would contribute to a more sustainable academic work environment where care of others and oneself in and outside of the department is not a luxury but a fundamental part of our academic identity; and it would open up an academic future where people with child obligations do not have to "make up for it" but are, from the onset, on equal foot with their peers. If COVID-19 has shown us one thing, it is the relevance of care work for society. Academia could be a role model in showing society how to give care the time and space it deserves in all of our everyday lives.

Selected References

Allmendinger, Jutta. (2015). "Man arbeitet jede Woche etwas weniger - dann bleibt Platz für andere Dinge." Süddeutsche Zeitung, December 29, 2015. <https://www.sueddeutsche.de/karriere/soziologin-jutta-allmendinger-man-arbeitet-jede-woche-etwas-weniger-dann-bleibt-auch-platz-fuer-andere-dinge-im-leben-1.2785976>.

Bundesamt für Statistik (2018). Frauen und Wissenschaft. SHIS und Forschung und Entwicklung in den Hochschulen. <https://www.bfs.admin.ch/bfs/de/home/statistiken/bildung-wissenschaft/technologie/indikatorsystem/zugang-indikatoren/w-t-input/frauen-und-wissenschaft.assetdetail.13327622.html>

Flaherty, Colleen. (2019). "Teaching Evals: Bias and Tenure." Inside Higher Ed. May 20, 2019. <https://www.insidehighered.com/news/2019/05/20/fighting-gender-bias-student-evaluations-teaching-and-tenures-effect-instruction>.

Ferguson, Donna. (2020). "I feel like a 1950s housewife": how lockdown has exposed the gender divide." The Guardian. May 3, 2020. <https://www.theguardian.com/world/2020/may/03/i-feel-like-a-1950s-housewife-how-lockdown-has-exposed-the-gender-divide>.

Flaherty, Colleen. (2016). "Tenure, Women and Economics." Inside Higher Ed. December 14, 2016. <https://www.insidehighered.com/news/2016/12/14/new-study-finds-gender-gaps-tenure-rates-and-career-paths-economics>.

GIUB. (2020). "Care Responsibilities and Work in Times of Covid-19: Results from an Employee Survey at the Institute of Geography University of Bern, Switzerland. April 27, 2020. https://www.geography.unibe.ch/unibe/portal/fak_naturwis/e_geowiss/c_igeogr/content/e39647/e39648/e956861/e956868/GIUB_Survey_ResultsCOVID-19_ger.pdf.

Hannon, Elizabeth. (2020, April 18). "Negligible number of submissions to the journal from women in the last month. Never seen anything like it" [Tweet]. https://twitter.com/el_dritch/status/1251469394582089731.

Hipp, Lena & Mann, Martin. (2020). "Ungleiches ungleich behandeln". DIE ZEIT, Mai 6, 2020. <https://www.zeit.de/2020/20/wissenschaftler-ungleichheit-geschlechter-bewertung-coronakrise>.

Jaber, Samuel. (2018). "Warum Schweizer Frauen in der Teilzeit-Falle stecken." Swissinfo.ch. November 29, 2018. https://www.swissinfo.ch/ger/arbeitsmarkt_warum_schweizer_frauen_auf_teilzeitarbeit_beschraenkt_sind/44566242.

MacFarlane, Bruce (2018). "Women professors, pay, promotion, and academic house-keeping." Wonkhe Blog. May 6, 2018. <https://wonkhe.com/blogs/women-professors-pay-promotion-and-academic-house-keeping/>.

Meyer, Katrin. (2017). "Intersektionalität in Theorie und Praxis." Gender Campus Blog. <https://www.gendercampus.ch/en/blog/post/intersektionalitaet-in-theorie-und-praxis/>.

Minello, A. (2020). The pandemic and the female academic. Nature. <https://doi.org/10.1038/d41586-020-01135-9>.

Seidl, I. & Zahrnt, A. (2019). *Tätigsein in der Postwachstumsgesellschaft*. Marburg Lahn: Metropolis-Verlag.

Swiss Association of Gender Studies. (2020). "The corona crisis from a gender perspective: Opening up a debate." Gender Campus Blog. <https://www.gendercampus.ch/de/blog/post/the-corona-crisis-from-a-gender-perspective-opening-up-a-debate/>.

Ysseldyk, R., Greenaway, K. H., Hassinger, E., Zutrauen, S., Lintz, J., Bhatia, M. P., Frye, M., Starkenburg, E., & Tai, V. (2019). A Leak in the Academic Pipeline: Identity and Health Among Postdoctoral Women. *Frontiers in Psychology*, 10. <https://doi.org/10.3389/fpsyg.2019.01297>

Disclaimer: The text and images in this article first appeared on the Gender Campus Blog. (This is a lightly edited reprint.) You can find links to references, as well as a video intervention by co-author Carolin Shurr at: <https://www.gendercampus.ch/de/blog/post/the-new-normal-the-care-giving-academic/>



CAROLIN SCHURR

She is Professor for Social and Cultural Geography at the University of Bern. As a feminist geographer, she investigates how processes of globalization affect intimate life. As professor mommy she tries to juggle academic work and child-care, revealing gender inequalities in academia through publications and fighting on a political level for the recognition of care work. Recent publication: Who Makes Geographical Knowledge? The Gender of Geography's Gatekeepers.



HEIKE MAYER

She is Professor for Economic Geography at the University of Bern. As an economic geographer, she is interested in the ways in which innovative and entrepreneurial initiatives emerge in the periphery and how marginality allows for transformative change towards a more economically just and sustainable world. She is also interested in crossing the boundary of academic life by taking time to engage in outreach activities and by being a mother. Recent publication: Slow Innovation in Europe's Peripheral Regions: Innovation beyond Acceleration



ANDREA WINIGER

She is doing a PhD in Economic Geography at the University of Bern. Economic growth constraints and strategies of economic growth independence of the construction industry in alpine regions are the current focus of her research. More generally she is interested how processes of production and reproduction in our society can be organized more equally, sustainably and independently of growth. Recent publication: Wachstumsunabhängigkeit durch Soziale Innovationen? Eine Analyse potenzieller Wachstumswirkungen von Sozialen Innovationen im Schweizer Berggebiet (in press).

VIRUS URBANO: Documenting the Covid-19 space of emergency

To debate

- ▶ How did the state of emergency of the Swiss semi-lockdown materialize across different places and public spaces in the city of Zurich?
- ▶ The politics of space during lockdown reinforced several social differences, many of which came to the fore in the changing visual environment and altered accessibility of public spaces.
- ▶ During the lockdown competing voices expressed themselves through posters and graffiti, enforcing and suggesting rules and resistance.

Written by
Giulia Scotto

This photo essay aims at documenting how the Covid-19 “space of emergency” was arranged in the city of Zurich in March 2020 and in the following months. At the same time, it explores the ways in which this very space of emergency was inhabited and resisted.¹

The pictures and written reflections that follow deal with the impact of the pandemic on public space. A fundamental “locus” of our everyday life that, in the last months became a thread in-itself. I started this documentation project following the many critical thinkers who, in the early day of the pandemic, suggested to observe how the space of emergency is created by focusing on the mundane and seemingly neutral, or even paternalistic operations that shaped our

public life during the peak of the Covid-19 crisis (*Lancione and Simone 2020a; Lancione and Simone 2020b; Mezzadra et.al. 2020; Agamben 2020*).

Without us knowing, in these days, hundreds of task forces were created to discuss how to organize our future collective life in universities, supermarkets, public transport, urban parks, and squares. While most of us were busy with zoom meetings and webinars, I decided to leave the “safe” zone of the virtual and private space and started walking around. I regained the material and bodily dimension of the urban experience and, with my decrepit phone-camera, I documented what was going on in the almost-empty city.²

How to create a “space of emergency”?

Since the beginning of March, the Bundesamt für Gesundheit started distributing and hanging the “So Schützen wir Uns” (This is how we protect ourselves) red posters filled with instructions and simple graphics illustrating the right behaviors to follow in order to avoid the spreading of the virus. *Keep your distance, wash your hands thoroughly, avoid shaking hands, cough and sneeze into a handkerchief or the crook of your arm, stay home in case of fever and cough.*

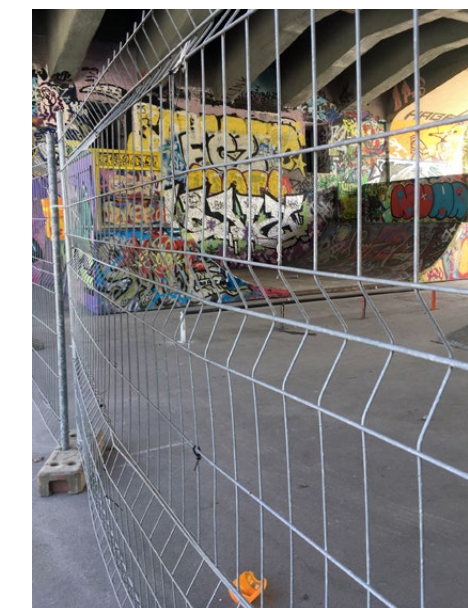
In a few days, these posters were hung all over the city, on public transport, and inside public buildings but few people were taking the instructions seriously. Information on Swiss cases of Covid-19 was almost non-existent. To convince Swiss citizens and residents of the pandemic’s presence, television, radio, and newspapers started reporting catastrophic news from neighboring Italy where the infection was



Instructions, Instructions, Instructions. Photo Credits: Giulia Scotto



New Borders I. Photo Credits: Giulia Scotto



spreading at the impressive rate of 3,000 cases and over 200 casualties per day.

With my family members isolated in Italy’s full lockdown, I followed the news with growing concern, but voices and information around me were sending different and often contrasting messages: Bars and clubs were open and crowded. My Swiss friends, skeptical about the “whole corona thing”, kept on hugging me and inviting me to their places for dinner.

Things changed on March 16 when the Federal Council decided to declare the “extraordinary situation” and closed “shops, restaurants, bars, and entertainment and leisure facilities.” In the same night, the council introduced checks on the borders and authorized the deployment of the armed forces to assist with logistics and security.³

It was at this point that I started my documentation walks. Every day after lunch I took a break from work and talked to my family while rediscovering a transforming city. For my family members, trapped in a real lockdown, my walks were an envied privilege just as for all those workers who could not choose to work from home and for the people with precarious health conditions who were forced into complete isolation.

Instructions, Instructions, Instructions

To raise awareness of the new “extraordinary situation”, the city of Zurich integrated the alarming red posters of the BAG with less alarmist and more refined blue posters with white and yellow lettering: “Stay at home. Please. Except to go to work, to your

doctor, the pharmacy or supermarket.” And the same text repeated in French, Spanish, Portuguese, Romanian, Amharic, and other languages. The graphically compelling poster was probably designed overnight. I like to imagine a graphic corona task force discussing what color and what font might work better to communicate the emergency without alarmism and a second task force quickly summoned to install the metal and concrete structures and fix the posters in the busiest public places, often next to flyers of events that never took place.

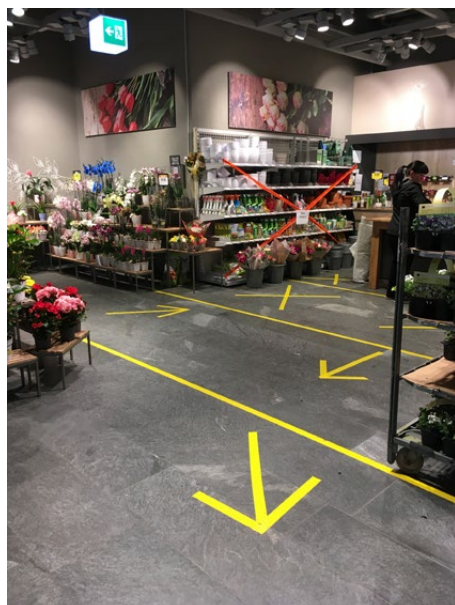
“It had become impossible not to see, hear, and feel the state of emergency that was taking shape all around us.”

In the meantime, the instructions multiplied, the same messages were repeated on the screens of trams and buses, at the bus stops, even banks’ windows were converted to remind the few passersby to stay at home, to protect themselves and others. Bus stop loudspeakers were communicating the reduced schedule due to the exceptional situation and police trucks operated the loudspeaker to disperse “crowds” with more than five people. The information channels had multiplied. It had become impossible not to see, hear, and feel the state of emergency that was taking shape all around us.

¹ Thank you to Victor Strazzeri and Emilio Distretti for the insightful comments and the engaged discussion. The full documentation project can be seen here: <https://www.instagram.com/virus.urbano/> or simply searching for @virus.urbano on Instagram

² A full lock-down was never imposed in Zurich. To be sure, walking around was allowed as were assemblages of up to five people.

³ “Coronavirus: Federal Council Declares ‘Extraordinary Situation’ and Introduces More Stringent Measures,” accessed September 29, 2020, <https://www.admin.ch/gov/en/start/documentation/media-releases.msg-id-78454.html>.



New Borders II. Photo Credits: Giulia Scotto.

New borders

On the night of March 16th, with the tightening of international border controls, the borders also multiplied inside the city. Metal barriers, red and white ribbons, finely drawn signs and more artisanal ones appeared to indicate the closure of parks and pedestrian pathways. The once most-lively places became the most "dangerous". But not all public spaces were affected in the same way. Among the urban parks, closures mainly affected areas such as Bäckeranlage, the Fritschwiese, and the Kanzleiareal where homeless people and foreign communities gather on a daily basis. In the rest of the still accessible public spaces, benches, tables, and other urban furniture were modified, stacked, and barricaded to prevent stopping and rest.

"On the night of March 16th, with the tightening of international border controls, the borders also multiplied inside the city."

Ironically, but not unintentionally, the people who were most affected by the lockdown of public spaces were those for whom the "stay at home" diktat was the most difficult or even impossible to respect; those

for whom public spaces are a fundamental extension of a limited, endangered, or non-existing private space. But borders were also created at other scales and by multiple actors. A myriad of new instruments of protection, separation, isolation, and non-verbal communication appeared. Some more or less self-made signs hung on chairs, trestles, and makeshift structures while floors got covered with crosses, lines, and dots telling us where to wait, where to stand, and where not to. Both public and commercial spaces became filled with arrows suggesting how to move without getting dangerously close to other bodies.

Protecting ourselves from ourselves

While governments and public agencies were communicating and enforcing the new rules, people in public started negotiating and redefining the micropolitics of their safe coexistence. Our own bodies developed a whole range of nonverbal communication techniques. The eyes of the lady that was buying milk next to me at the supermarket were clearly telling me I was too close. The bodies of the people I encountered were alarmed, and my body was too. After crossing two old men on a narrow walkway I irrationally found myself holding my breath to avoid breathing their same air.

My irrational fears were not so irrational after all and, with a few months of delay, the mask obligation was enforced in Switzerland too. Soon we started

to wear masks and face shields, building plexiglass walls to protect food, supermarket employees, bus drivers, and to separate tables at cafes and restaurants. These more or less ephemeral structures are the materialization of the "social distancing" principle. The oxymoron, that became the base of all anti-Covid policies.

Public space?

At the end of the lockdown all indoor public and commercial spaces were assigned a maximum number of visitors depending on their size. Most activities had to revise their internal distribution and circulation logic so that interaction is reduced to a minimum. Supermarkets have been equipped with futuristic and unsettling people-counting-devices and customer traffic lights. With these restrictive measure waiting in line became a common activity. And often an outdoor activity. You can be asked to wait on the stair landing, in the hall, or directly on the street. As if the dangerous proximity outside of the entrance door did not count as such.

Cafes and restaurants also had to isolate groups of customers and reduce indoor seats. With the permission of the authorities and the support of the warm summer weather they expanded outdoors, colonizing with chairs and tables what was once public space. The flower shop in front of my entrance door started "using" the sidewalk during the lockdown when it could only offer a flower-takeaway service. Since then, it kept expanding slowly towards the bus stop and the Kiosk. Now, vases of flowers and plants on sale are proudly occupying a space that was once used by people waiting for the bus.

Counter instructions and solidarity

In the middle of the emergency time and space, new and contrasting voices emerged. Some, like the "Stopp Gesundheitsdiktatur" anonymous resistance group criticized what they considered as dispropor-

tionate and antidemocratic measures taken by the Swiss government, believing that the economic consequence of the lockdown would be worse than the health hazards itself.⁴

The "Solidarität gegen Corona" (Solidarity against Corona) collective, departing from a totally different standpoint, designed a poster, with the same fonts and colors as the official "Stay at home" one, offering support over the phone to precarious workers, the unemployed, and laborers forced to work despite the pandemic. "Stay in motion anyway. Please. Everybody. Do you still have to work and don't feel comfortable doing it? Are you out of work? You are not alone - let's organize together." Their website explains that governments' anti-Covid measures are not providing strategies to get out of the broader social crisis we are facing; a crisis of capitalist society that was only exacerbated by the outbreak of the pandemic. Therefore, we should build solidarity networks and fight collectively against the "deterioration of our working and living conditions."⁵

A leaflet of the feminist group Ni-una-menos ("Not one [woman] less") provided over the phone assistance to women and child victims of domestic violence, the risk of which was exacerbated by the protracted proximity of couples and families during the lockdown and the closure of schools and universities. "Containment measures, ordered because of the coronavirus, increase the risk of domestic and gender-based violence against women and children. Solidarity and confidential support are offered here."

Ironically mocking the original red poster of the BAG, a series of counter-instruction on how to protect ourselves and others were proposed by the anticapitalist organization «Bewegung für den Sozialismus»⁶ (Movement for Socialism): "solidarity, anti-fascism, labor struggles, feminism, eco-socialism." The same communication strategy was adopted by the #RiseAgainstBorders organization,⁷ which suggested a series of rules on how to protect refugees and migrants: "Solidarity with refugees, Immediate opening of borders, Building solidarity structures, Evacuation of all refugees - camps."

The usually immaculate walls of Zurich started



Public spaces? Photo Credits: Giulia Scotto

⁴ Anonyme Widerstandsgruppe Stopp-Gesundheitsdiktatur, "Stopp Gesundheitsdiktatur," accessed September 29, 2020, <https://stopp-gesundheitsdiktatur.com/>.

⁵ "Solidarität gegen Corona -," Solidarität gegen Corona, accessed September 29, 2020, <https://coronasoli.ch/>.

⁶ "BFS: Sozialismus neu denken - Kapitalismus überwinden!," BFS: Sozialismus neu denken - Kapitalismus überwinden!, accessed September 29, 2020, <https://sozialismus.ch>.

⁷ "#riseagainstborders," accessed September 29, 2020, <https://riseagainstborders.org/>.

⁸ Alain Berset is a Swiss politician, member of the federal council, and head of the department of home affairs.



Counter Instructions. Photo Credits: Giulia Scotto

speaking too – against the virus, capitalism, isolation, Alain Berset,⁸ the lockdown, the surveillance measures:

*"Health instead of profit."
"Capitalism makes you sick."
"Alain Berset can kiss my ass!
Another solidarity is possible!"*

But they also became vectors of solidarity messages in support of refugees, migrants, and care workers that suddenly lost their status of invisibility to become our heroes for a day:

References

Michele Lancione and AbdouMaliq Simone. 2020a. "Bio-Austerity and Solidarity in the COVID-19 Space of Emergency - Episode One," accessed September 29, 2020, <https://www.societyand-space.org/articles/bio-austerity-and-solidarity-in-the-covid-19-space-of-emergency>

Michele Lancione and AbdouMaliq Simone. 2020b "Bio-Austerity and Solidarity in the COVID-19 Space of Emergency - Episode Two," accessed September 29, 2020, <https://www.societyand-space.org/articles/bio-austerity-and-solidarity-in-the-covid-19-space-of-emergency-episode-2>

Sandro Mezzadra et al. 2020. "Una politica delle lotte in tempi di pandemia | EuroNomade," accessed September 29, 2020, <http://www.euronomade.info/?p=13085>

Giorgio Agamben. 2020. "Lo stato d'eccezione provocato da un'emergenza immotivata," il manifesto (blog), February 25, 2020, <https://ilmanifesto.it/lo-stato-deccezione-provocato-da-un'emergenza-immotivata/>

*"Corona kills, borders too."
"Solidarity insted of isolation."
"Care Work Unite."
"Solidarity with the childcare workers."*

When I started taking pictures of these tags, I never thought they would be washed away at the end of the lockdown, but most of them were.

Solidarity

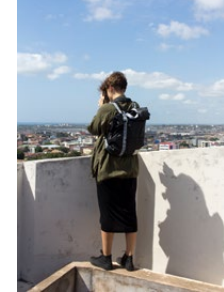
As many commentators already noticed, the virus may be "democratic" in its ability to potentially infect all bodies, but its incidence and impact revealed a fragmented and polarized society where differences of class, gender, and race defined the degree to which the pandemic and its economic consequences affected (and still affects) us.

In support of the weakest social groups, at the end of March, a group of activists established a "Gabenzaun", or "donation fence" on the gate of the locked Kanzleiareal. The Gabenzaun brochure explained that: "In a time of self-isolation, restrictive hygienic measures, and short-time work, there are also many people who are not in a privileged situation. To help them ... you can put all kinds of products in a transparent bag and hang it on the fence. Be it food, clothes, or hygiene products." In order to avoid direct and indirect contact, all donors were asked to speci-

fy the content of each bag with a written tag so that people in need could grab the bag without having to check the content. The initiative was also advertised and circulated on social media. Considering the turnover of the hanging packages, the donation fence was both generously supported and highly needed.

Conclusion

The lockdown was a time of deep anguish but also of hope. For a moment it seemed that our individual and collective health, as well as that of our planet could really come before profit. The pandemic forced us to revise our priorities and sparked debates on fundamental albeit too often silenced issues that define the very principles of our collective life. For a while we started talking about care workers, surveillance, individual freedom, social security, and border policies. We even accepted the possibility of stopping consumption for a "greater good." We realized that many things we thought were impossible are indeed possible; we just have to collectively re-define our priorities. We can only hope that these debates will not be erased like the multiple voices that have been washed away from the walls of Zurich at the end of the lockdown.



GIULIA SCOTTO

She is an architect, Ph.D candidate, and faculty member at the Urban Studies department at the University of Basel. Since March 2020 she has been documenting the spatial consequences of the Covid-19 pandemic through the Instagram profile @virus.urbano. Giulia is currently a research fellow at the Swiss Institute in Rome.

Giulia.scotto@unibas.ch

Zusammenfassung

Dokumentation des «Raum des Ausnahmezustands» Covid-19

In diesem Fotoessay dokumentiere ich wie in der Stadt Zürich ab März 2020 ein Covid-19 "Raum des Ausnahmezustands" entstand. Gleichzeitig untersuche ich, wie dieser "Raum des Ausnahmezustands" bewohnt wurde und wie Widerstand geleistet wurde. Dabei steht der öffentliche Raum im Mittelpunkt. Die entstandenen Bilder und schriftlichen Reflexionen befassen sich mit den Auswirkungen der Pandemie auf den öffentlichen Raum; ein bedeutender "Ort" unseres Alltagslebens. Ich habe

dieses Dokumentationsprojekt im Anschluss an die vielen kritischen Denker*innen begonnen, die vorgeschlagen haben, alltägliche und scheinbar neutrale oder gar paternalistische Massnahmen zu beobachten, die das öffentliche Leben auf dem Höhepunkt der Covid-19-Krise geprägt haben. Denn diese Massnahmen sind es, die einen "Raum des Ausnahmezustands" mitkonstruierten (Lancione und Simone 2020a; Lancione und Simone 2020b; Mezzadra et.al. 2020; Agamben 2020).

«Landschaften» ein bedeutsames Thema für alle Schulstufen

Zur Debatte

- ▶ **Warum ist der Lerngegenstand «Landschaften» für alle Bildungsstufen bedeutsam?**
- ▶ **Wo befindet sich aktuelles Sachwissen zu «Landschaften»?**
- ▶ **Wie kann der Lerngegenstand «Landschaften» mehrperspektivisch erschlossen werden?**

Written by
Karin Huser
Petra Breitenmoser
Norman Backhaus
Roger Keller

Der Begriff «Landschaft» wurde Ende der 1960er Jahre bis in die 2000er Jahre insbesondere aus dem humangeographischen Diskurs verbannt, weil er als vorwissenschaftlich, theoretisch nicht begründbar und empirisch nicht belegbar und als gesellschaftlich irrelevant galt (Kühne et al. 2018). Heute wird zu verschiedenen Aspekten der Landschaftswahrnehmung geforscht und gelehrt. Für Fachpersonen aus unterschiedlichen Bereichen ist «Landschaft» gar ein Schlüsselbegriff für die künftige Raumentwicklung (ARE 2018; Rey et al. 2017). Der Begriff weist kulturelle, politische, ökologische und physische Dimensionen auf (Mathieu et al. 2016). Landschaftsqualitäten gelten als zentral für die Lebensqualität, die wirtschaftliche Standortattraktivität und die Biodiversität.

Von der Universität in die Schulstube – ein kleiner Teil der neuen transdisziplinären Landschaftsforschung

In ihrer interdisziplinär verfassten und zeitlich sehr langfristig ausgelegten Analyse zur «Geschichte der Landschaft in der Schweiz» (Mathieu et al. 2016) kommen die Autor*innen zum Schluss, dass verstärkt ein «integrales Landschaftsverständnis» (Mathieu et al. 2016, 323) an Schulen und Hochschulen vermittelt werden sollte.

In diesem Sinne bildete sich im Jahr 2018 eine Projektgruppe bestehend aus Fachpersonen der Universität Zürich sowie der Pädagogische Hochschule Zürich (s. Autor*innengruppe), um gemeinsam auszuloten, wie ein integrales Landschaftsverständnis in der Aus- und Weiterbildung von Lehrpersonen der Volksschule thematisiert werden kann. Es stellte sich heraus, dass befragte Studierende des Studiengangs Primarstufe den Begriff «Landschaft» selten erwähnten und gleichzeitig als unbebauten Raum verstanden, z. B. «Die Landschaft wurde durch die vielen Häuser auch weniger.» (Studentin PHZH). Damit Lehrkräfte den Lerngegenstand «Landschaften» jedoch sachgerecht vermitteln können, brauchen sie fundiertes Sachwissen. Deshalb entschieden wir uns, einerseits das Informationsblatt «Landschaftswissen in Kürze» zu kreieren sowie andererseits eine Website mit wichtigen Links und Informationen aufzuschalten (s. Infokasten). Darüber hinaus existiert für die Kindergarten- und Primarstufe im Unterschied zur Sekundarstufe I und II (z.B. Schulman 2020) kein aktuelles spezifisches Unterrichtsmaterial.

Den Landschaftsbegriff klären

«Für mich ist Landschaft, wenn es schöne Natur hat – also Natur pur.», meinte ein 13-jähriger Schüler. Er versteht, verkürzt gesagt, Landschaft als Natur. Die individuellen Zuschreibungen zum Begriff sind jedoch vielfältig. Landschaft wird u.a. als Fläche, Raum, Netz, Ressource, Bild oder Dienstleistung (Landschaftsleistungen) gedacht (Caviola, Kläy u. Weiss 2018), aber auch als sinnliches Erlebnis, Sehnsucht oder Heimat gefühlt. «Landschaft» ermöglicht individuelle und gesellschaftliche Identifikationen, ästhetischen Genuss und vieles mehr. Im Gegensatz zum obigen Zitat, umfasst das aktuelle behördliche Landschaftsverständnis «den gesamten Raum, wie ihn Menschen wahr-

nehmen und erleben – von vermeintlich unberührten Berggebieten über landwirtschaftlich genutzte Flächen bis hin zu Gewerbegebieten oder Innenstädten.» (BAFU 2018, 132). Menschen sind als Teil der Landschaft zu verstehen. «Landschaft» wird gegenwärtig wie folgt definiert:

«Das Wort 'Landschaft' bezeichnet ein Gebiet, wie es vom Menschen geprägt und wahrgenommen wird. Landschaft resultiert also aus der Wirkung natürlicher und menschlicher Einflüsse sowie deren Interaktionen untereinander.»

Rey et al. 2017, 26

Landschaften mehrperspektivisch denken, erfahren und vermitteln

Was bedeutet ein «integrales Landschaftsverständnis»? Im schulischen Kontext ist es wichtig, «Landschaft» mehrperspektivisch zu vermitteln. Wenn Landschaften sich wandeln, verändern sich einerseits die materielle Welt, andererseits gesellschaftliche Vorstellungen (z. B. Raumplanungsgesetz) und persönliche Bewertungen (z.B. Vorlieben, Ableh-



Unser Konsum beeinflusst Landschaften weltweit. 4. Klässlerinnen bei der Kartearbeit zum «Weg eines T-Shirts» (Foto: K. Huser)

nung). Um «Landschaften» mehrperspektivisch fassen zu können, wurde das Modell «Die vier Pole der Landschaftswahrnehmung» entwickelt (s. Abbildung unten, Backhaus et al. 2016, 242). Dieses Modell eignet sich gut für die Sachanalyse der eigenen Unterrichtsplanung, aber auch für die «Erfahrung» von Landschaften vor Ort sowie für die Formulierung von Lernaufgaben (s. unten).

Aus dem Vier-Pole-Modell lassen sich für die Schulpraxis schüler*innen gerechte Fragen ableiten. Beispiele für die Primarstufe:

- Subjektiver Pol: Was höre, rieche, fühle und sehe ich? Gibt es Orte, die ich besonders gerne habe und warum ist das so?
- Symbolischer Pol: Was gefällt mir, was nicht, und worin unterscheiden sich unsere Bewertungen? Was könnte unseren Vorfahren missfallen haben, was wir heute lieben und umgekehrt?

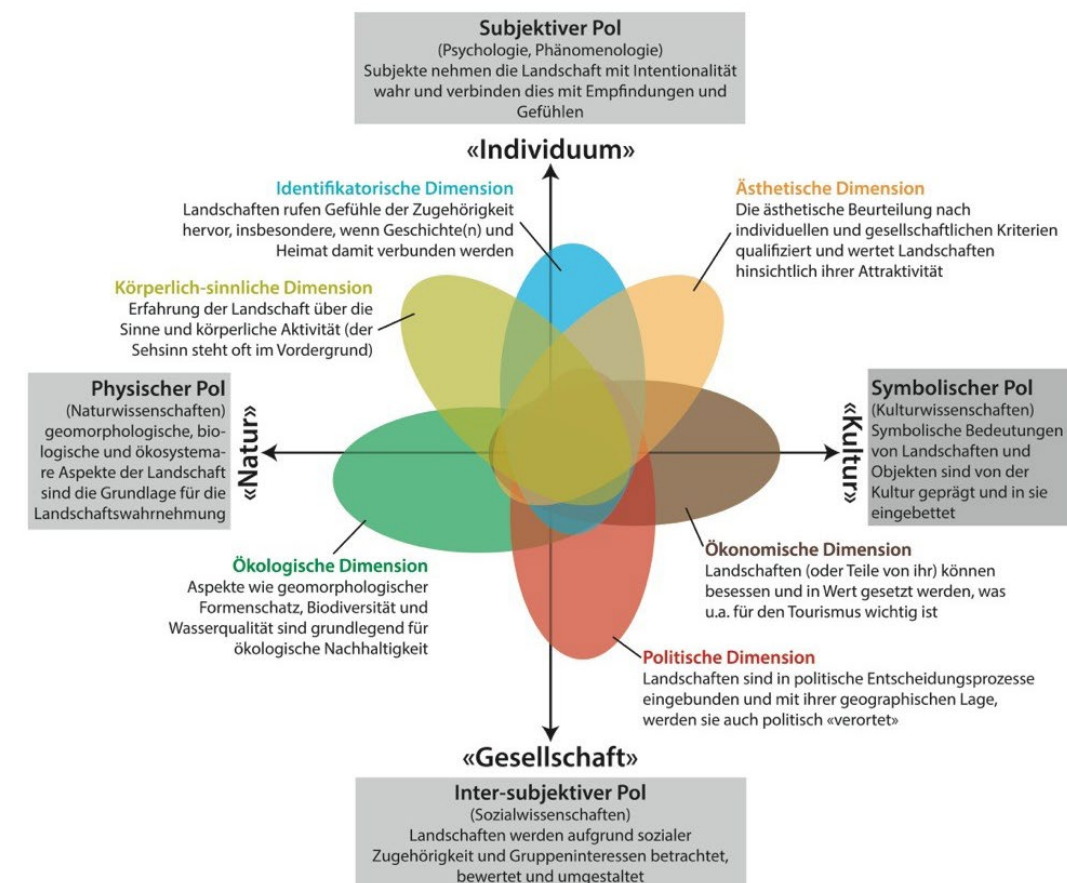


Abbildung: Die vier Pole der Landschaftswahrnehmung nach Backhaus et al. (2016, 242)

Unter

www.landschaftswissen.ch

finden sich weiterführende fachliche und fachdidaktische Informationen. Der Link wird Ende Dezember 20 aktiviert.

Vermittlung eines integrativen Landschaftsverständnisses: Landschaften sind nicht nur als Kulisse passiv zu konsumieren, sondern aktiv über politische Anteilnahme, bewusste konsumtive und produktive Handlungen (Lebensstile, Gestaltung der Schulhausumgebung) mitzugestalten. Jugendliche in den Ferien; Muottas Muragl, GR (Foto: K. Huser)



- Physischer Pol: Wer lebt in dieser Landschaft? Welche Dinge können entdeckt werden (Landschaftselemente)? Was tun Menschen wo und welche Auswirkungen hat das?
- Gesellschaftlicher Pol: Wem gehört diese Landschaft? Muss ich für bestimmte Orte bezahlen? Wen müssen wir fragen, wenn wir einen kleinen Teil dieser Landschaft mitgestalten möchten?
- Pole verbinden: Wo können Kinder in und mit der Landschaft spielen (z. B. zusammen Löcher graben, Bäche stauen, Hütten bauen, Tiere beobachten, über besondere Bauten staunen)?

Es gibt zahlreiche weitere Fragestellungen (siehe www.landschaftswissen.ch; im Aufbau). Der Lehrplan 21 (D-EDK 2016a) weist für alle Stufen der Volksschule Bezüge zu Landschaften auf, z.B. NMG 8.1: «Schülerinnen und Schüler können räumliche Merkmale, Strukturen und Situationen der natürlichen und der gebauten Umwelt wahrnehmen, beschreiben und einordnen» oder RZG 3.3 «Die Schülerinnen und Schüler können Prozesse der Raumplanung nachvollziehen». Häufig wird im Lehrplan 21 von «Raum» gesprochen und der Begriff «Landschaft» synonym dazu verwendet.

Landschaften sind Allgemeingut

Landschaften gehören allen Lebewesen, sie sind Allgemeingut. In besonderem Masse tragen Politik und Wirtschaft Verantwortung, jedoch auch jede*r Einzelne. Die Umsetzung einer nachhaltigen Entwicklung der Landschaft ist eine «Gemeinschaftsaufgabe» (Rey et al. 2017, 72). Neben treibenden wirtschaftlichen Bedingungen beeinflussen wir alle die künftige Landschaftsentwicklung, denn Berechtigte stimmen auf allen drei politischen Ebenen immer wieder über raumrelevante Fragen ab und beeinflussen durch Wahlen die konkrete Umsetzung einer nachhaltigen Raumentwicklung. Darüber hinaus sollen Kinder und Jugendliche bei Bau- und Planungsverfahren künftig noch stärker mitwirken (UNICEF Schweiz und Lichtenstein 2018). Wegen der Einbindung verschiedener Akteur*innen denken Expert*innen Landschaftsentwicklung mittlerweile als Projekt: «Dabei geht es einerseits darum, nicht bebauten Räume frei zu halten. Andererseits gilt es, nicht nur Landschaftsentwicklung als Projekt zu verstehen, sondern auch Landschaft selbst, sowie sie bewusst zu gestalten und nachhaltig zu entwickeln.» (Bundesamt für Raumentwicklung ARE 2018, 27).

Die neue transdisziplinäre Art der Landschaftsforschung strebt im Dialog mit der Gesellschaft gemeinwohlorientierte Problemlösungen an (Backhaus u. StremLOW 2010; Rey et al. 2017). Beispielsweise arbeiten Forschungsteams der Universitäten Zürich und Lausanne gemeinsam mit lokalen Akteursgruppen am Thema «Landschaftsleistungen» und deren Inwertsetzung zur Steigerung der Wertschätzung (Keller et al. 2019), und in einem neuen schweizerweiten Projekt im Rahmen des Aktionsplans Strategie Biodiversität Schweiz forschen Hochschulen mit transdisziplinären Ansätzen zum Mehrwert der ökologischen Infrastruktur in Schweizer Parks (siehe Projektwebsite www.valpar.ch).



KARIN HUSER

Sie ist Geographin, arbeitet seit 17 Jahren als Dozentin für Fachdidaktik Natur, Mensch, Gesellschaft und forscht zum Lerngegenstand «Raumveränderungen». Sie ist Vorstandsmitglied des VGD (www.vgd.ch).



ROGER KELLER

Er ist Humangeograph, forscht und lehrt zu Landschaftsleistungen und leitet transdisziplinäre Forschungsprojekte an der Schnittstelle Forschung-Praxis.



PETRA BREITENMOSER

Sie ist Geographin und Primarlehrerin, lehrt im Bereich der Fachdidaktik Natur, Mensch, Gesellschaft und forscht zum Lerngegenstand «Klimawandel».



NORMAN BACKHAUS

Er ist Humangeograph und forscht und lehrt zu Naturschutz, Globalisierung und Raumeignung in der Schweiz und Südostasien.

Niemand ist zu klein, um Mitgestalter*in von Landschaften zu sein

Neben politischer Anteilnahme beeinflussen wir Landschaften direkt und indirekt durch unsere Lebensstile (Konsum und Produktion) sowie konkreter Umgebungsgestaltung (z. B. Schulhausumgebung). Weil die Schweiz viele Produkte importiert, beeinflussen insbesondere die Bereiche Ernährung, Wohnen und Mobilität Landschaften weltweit (BAFU 2018). Diese Zusammenhänge gilt es im Unterricht aufzuzeigen (z. B. Lebenszyklus eines T-Shirts, Food Waste).

Verstehen sich Schüler*innen als Mitgestalter*innen von Landschaften hier und anderswo, werden Hauptzielsetzungen des Lehrplan 21 für die natur- und gesellschaftswissenschaftlichen Fächer umgesetzt: «Schüler*innen entwickeln eigene Sichtweisen auf die Welt, lernen zukünftigen Herausforderungen zu begegnen sowie Erfahrungen, Strategien und Ressourcen nachhaltig zu nutzen und ihr Handeln zu verantworten.» (D-EDK 2016b, 3).

Dieses Projekt wird finanziert von den beiden Hochschulen (PHZH und UZH) sowie vom Bundesamt für Umwelt (BAFU), der Bristol-Stiftung, der Sophie und Karl Binding Stiftung und der Ernst Göhner Stiftung.



Vermittlung eines integrativen Landschaftsverständnisses: Kinder und Jugendliche sollen sich als Mitgestalter*innen von Landschaften verstehen. 9-Jähriger gestaltet vielfältige «Mini-Landschaft» (Foto: K. Huser)

Résumé

« Paysages » – un sujet important pour tous les niveaux scolaires

La diversité des paysages est une nécessité pour la diversité des espèces et favorise notre bien-être. Les prestations paysagères sont des « fonctions du paysage qui apportent un bénéfice direct aux individus et à la société en matière économique, sociale ou sanitaire. » (Keller u. Backhaus 2017, 19). L'objet didactique « paysages » permet de penser en réseau, de résoudre des problèmes, d'être orienté vers l'avenir et de penser de manière durable ; il est donc important pour les écoles (Klafki 1995). Le développement du paysage étant une tâche commune dans le système de gouvernance suisse (Rey et al. 2017), une compréhension active et responsable de l'espace devrait être encouragée dès le jardin d'enfants. Cet article donne un aperçu d'un projet conjoint de l'Université de Zurich PHZH et de la Haute école pédagogique de Zurich PHZ, qui vise à soutenir les (futurs) enseignants dans leurs connaissances spécialisées.

Literatur

Backhaus, Norman und Matthias StremLOW. 2010. « Handlungsraum Landschaft – Wege zur Förderung transdisziplinärer Zusammenarbeit. » In *Natur und Landschaft* 85. Jahrgang (8): 345–49.

Backhaus, N., Hammer, T., & Siegrist, D. (2016). « Wissenschaft, Politik, Planung. » In *Geschichte der Landschaft in der Schweiz: Von der Eiszeit bis zur Gegenwart*, hrsg. v. Jon Mathieu, Norman Backhaus, Katja Hürlimann, Matthias Bürgi, 240-253. Zürich: Orell Füssli.

ARE Bundesamt für Raumentwicklung. 2018. « Trends und Herausforderungen: Zahlen und Hintergründe zum Raumkonzept Schweiz. » Online verfügbar unter: www.bundespublikationen.admin.ch. Zugriff 1.10.20.

BAFU Bundesamt für Umwelt. 2018. « Was die Landschaft leistet. » Online verfügbar unter: <https://www.bafu.admin.ch/bafu/de/home/themen/landschaft/fachinformationen/was-die-landschaft-leistet.html>. Zugriff 22.6.20.

Caviola, Hugo, Andreas Kläy und Hans Weiss. 2018. *Sprachkompass Landschaft und Umwelt: Wie die Sprache unseren Umgang mit der Natur prägt*. Bristol-Schriftenreihe Band 56. Bern: Haupt Verlag.

D-EDK. (2016a). « Lehrplan 21. Fachbereich Natur, Mensch, Gesellschaft (NMG) ». Online verfügbar unter: https://vfe.lehrplan.ch/lehrplan_printout.php?e=1&fb_id=6. Zugriff 29.9.20.

D-EDK. (2016b). « Lehrplan 21. Grundlagen ». Online verfügbar unter: https://v-fe.lehrplan.ch/container/V_FE_Grundlagen.pdf. Zugriff 29.9.20.

Keller, Roger und Norman Backhaus. 2017. « Landschaft zwischen Wertschätzung und Wertschöpfung: Erkenntnisse eines transdisziplinären Forschungsprojekts. » Online verfügbar unter: <https://doi.org/10.5167/uzh-171386>. Zugriff 1.10.20.

Klafki, Wolfgang. 1995. « Zum Problem der Inhalte des Lehrens und Lernens in der Schule aus der Sicht kritisch-konstruktiver Didaktik. » In *Didaktik und/oder Curriculum*, 91–102. Zeitschrift für Pädagogik. Beiheft Bd. 33. Weinheim: Beltz.

Kühne, Olaf, Florian Weber und Corinna Jenal. 2018. *Neue Landschaftsgeographie: Ein Überblick*. essentials. Wiesbaden: Springer VS.

Mathieu, Jon, Norman Backhaus, Katja Hürlimann und Matthias Bürgi, Hrsg. 2016. *Geschichte der Landschaft in der Schweiz: Von der Eiszeit bis zur Gegenwart*. Zürich: Orell Füssli Verlag.

Rey, Lucienne, Marcel Hunziker, Matthias StremLOW, Daniel Arn, Gilles Rudaz und Felix Kienast. 2017. « Wandel der Landschaft. Erkenntnisse aus dem Monitoringprogramm Schweiz LABES. » Bundespublikationen Umwelt-Zustand Nr. 1641. Online verfügbar: <https://www.bafu.admin.ch/bafu/de/home/themen/landschaft/publikationen-studien/publikationen/wandel-der-landschaft.html>. Zugriff 1.10.20.

UNICEF Schweiz und Lichtenstein. 2018. « Umfrage zur Mitwirkung von Kindern und Jugendlichen bei Planungs- und Bauvorhaben: Resultate der Umfrage bei Fachpersonen aus der kommunalen, kantonalen und privatwirtschaftlichen Raum-, Verkehrs- und Bauplanung, Architektur, Innenarchitektur und Landschaftsarchitektur. » Online verfügbar unter: https://www.unicef.ch/sites/default/files/2018-10/Umfrage_Mitwirkung-Kinder_2018_1.pdf. Zugriff 1.10.20.

Presentation of Critical Scientists Switzerland

Authors:
This article was jointly written by members of Critical Scientists Switzerland. You can contact us by e-mail: info@criticalscien-tists.ch, by phone 031/372'02'80, or by post Monbijoustrasse 73, 3007 Bern.



1. Who we are and where we come from

Critical Scientists Switzerland (CSS) is an association [Verein] that was founded in March 2015. Its members work at various research institutions in Switzerland and cover a broad range of scientific fields including physics, mathematics, informatics, biology, agroecology, environmental sciences, geography, philosophy, ethics and law. The purpose of CSS is to promote independent science and research that serves the public interest, strengthens long-term environmental and social sustainability and protects biodiversity and human health from the negative consequences of new technologies and resulting products.

Many global challenges and problems, such as environmental pollution, biodiversity loss, resource depletion or climate change, are caused by our unsustainable way of life. CSS is concerned that our current approaches to scientifically address these problems are focused on narrow, quick technological fixes that mostly target the symptoms and often fail to address the underlying socio-ecological, cultural and political determinants (causes) of these problems. CSS work addresses these shortcomings and contributes to the development of sustainable solutions that address the causes of the problems.

We critically monitor public-private partnerships in science funding, for example if chairs at public universities are financed directly (or indirectly) by private companies that have a commercial interest in

ENSSER was founded in 2009 in Berlin and acts as an umbrella organisation for various European scientific organisations, including CSS, with whom there is close cooperation. ENSSER organised an interdisciplinary online „Corona Roundtable“ in October 2020, which can be watched on their webpage. www.ensser.org



the envisaged technological applications promoted as solutions. Such interest-guided partnerships may undermine the independence of scientific institutions and researchers, or even violate academic freedom. The fact that private commercial interests increasingly influence the research agenda of public institutions on the one hand and what gets published on the other hand is of concern. In this regard, we support early-warning scientists and whistle blowers and promote their protection from discrimination.

CSS is closely related to the European Network of Scientists for Social and Environmental Responsibility (ENSSER), with which it shares these core concerns: «Uncertainties in scientific results, inadequate scientific knowledge, narrow risk assessments, premature commercialization, lack of alternatives in research to counterbalance dominant technological approaches, the loss of diversity in science, the imperative of competitiveness and forced economic valorisation of research, and thus the relationship between science, technology and democracy as a whole need reflection and reaction more than ever before.» [1]

2. Our core principles & aims

CSS believes that:

- Scientific research at public institutions has to be conducted with ethical and moral principles, for the public good and should aim at providing sustainable solutions and tools for current and future social and environmental problems.
- Public research agendas have to be transparent and independent from economic and political influence.
- New scientific discoveries and technological developments have to be assessed for their benefit to society. Public and environmental safety always have priority over private interests

CSS aims to:

- Promote long-term environmental sustainability and social equity.
- Promote independent science and research to improve the quality of basic science as well as regulatory science used in the risk analysis of existing and emerging technologies and their products.



Photo during the Gene-Drive Symposium in May 2019 with CSS, ENSSER, FGS/VDW members and other symposium participants in support of the climate strike. CSS currently has no institutional ties with scientists4future.

- Promote the application of the precautionary principle where lack of knowledge and scientific uncertainties might critically or irrevocably endanger the environment, biodiversity, social integrity and/or human health.
- Elaborate scientific, ethical and legal criteria with respect to the development and application of science and technology, by integrating transparency, accountability, social equity, public information, public participation and access to justice.

3. General infos and activities

Thematically, the main focus of CSS has been on the climate crisis, emerging technologies such as nanotechnology, the rapid loss of biodiversity and the developments in the agro-food system and related discussions about GMOs, biotechnology, biosafety, food sovereignty and pesticides. Accordingly, CSS organised various events on the 2015 United Nations Climate Change Conference (COP21) and the 2021 United Nations Climate Change Conference (COP26), pesticides and new genetic engineering techniques. A major achievement was the Gene Drive Project, which was launched in cooperation with the Federation of German Scientists (FGS/VDW) and ENSSER. In 2019, a 300-page interdisciplinary report on gene drives was published in the context of a symposium and in 2020 a webinar series on gene drives was provided for a wider public. [2]

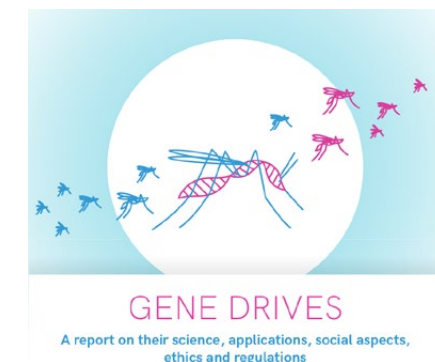
4. Critical Science moving forward

There is no uniform, homogeneous understanding of the concept of critical science within CSS but an ongoing discussion process. However, there is general agreement that the current system of science funding contributes significantly to the fact that important re-

search fields are currently not receiving due attention and that viable alternatives to the widespread technological solutionism are not (fully) explored.

Some CSS members meet at irregular intervals in Zurich to discuss texts of philosophy and sociology of science. Additionally, CSS plans for 2021 – again in collaboration with ENSSER – online and/or physical meetings on critical science, in particular on the question of how research in the new millennia should be funded in order to address the problems affecting all humans and ecosystems described above.

Geography is a key discipline for scientific discourses about the future of our planet in that it is often located at the interface between the natural sciences and the humanities and is, thus, experienced in the perpetual challenge of combining different scientific approaches and acting as a bridgehead. We would therefore welcome geographers willing to engage in trans- and interdisciplinary debates.



Engineered Gene Drives¹ are a new form of genetic modification that aims to circumvent the rules of inheritance to quickly and fundamentally alter entire populations of species. Unlike previous genetically modified organisms, gene drive organisms are purpose-built to spread and to drive their modified genes far and wide into natural populations in order to permanently alter or eradicate species in the wild.

[1] H. Meyer; A. B. Heinrich (2010). "European Network of Scientists for Social and Environmental Responsibility (ENSSER)". *Umweltwissenschaften und Schadstoff-Forschung*. 22 (5): 513–516. doi: 10.1007/s12302-010-0157-y

[2] The report, presentations and webinars are available free of charge at www.genedrives.ch

UZH alumni geographie

GEGRÜNDET 1899 ALS
GEOGRAPHISCH-ETHNOGRAPHISCHE
GESELLSCHAFT ZÜRICH



Prämierung von Maturitätsarbeiten in Geographie

Die Geographie Alumni UZH hat am 23. September 2020 in Anerkennung hervorragender Leistungen vier Anerkennungspreise und einen Hauptpreis verliehen.



Foto: Martin Heggli

(v.l.n.r.: Antonia Breitling, Muriel Huls, Deborah Kälin, Rosie Longster, Kamila Simonikova)

Hauptpreis:

Deborah Kälin **Verdun: die hundertjährigen Narben einer Kulturlandschaft**

Anerkennungspreise:

Antonia Breitling **Geologischer Wanderführer durch die Region Schaffhausen**

Muriel Huls **Nas Mode, ein Frauenförderungsprojekt in Burkina Faso**

Rosie Longster **Drag Culture in Zurich – An anthropological study on the effects of gender on the perception of Drag Culture in Zurich**

Kamila Simonickova **The Environmental Impact of Takeaway Containers – A Life Cycle Analysis Comparing Disposable and Reusable Takeaway Containers and the Benefits of a Circular System to a School Canteen**

www.geographie-alumni.uzh.ch

Impressum

Editeur / Herausgeber

Association Suisse de Géographie (ASG)
Verband Geographie Schweiz (ASG)
Associazione Svizzera di Geografia (ASG)

Avec le soutien financier de / Mit finanzieller Unterstützung von

sc | nat

Swiss Academy of Sciences
Akademie der Naturwissenschaften
Accademia di scienze naturali
Académie des sciences naturelles

Rédaction / Redaktion

Isabelle Schoepfer
Université de Neuchâtel

Editeur invité « focus » / Gastherausgeber «Fokus»

Maren Larsen and Sara Landolt

Mise en page / Layout

Nadia de Donno
Isabelle Schoepfer

Contributions / Beiträge

Les auteurs sont responsables du contenu de leurs articles.
Die Autoren sind für den Inhalt ihrer Beiträge verantwortlich.

Diffusion / Versand

1000 Ex. (5 éditions par année / 5 Ausgaben pro Jahr)

Images de couverture / Titelbilder

Giulia Scotto

Prochains délais rédactionnels / Nächste Redaktionsschlüsse

GeoAgenda 2021/1: 15.1.2021, parution: 1.3.2021
GeoAgenda 2021/2: 15.4.2021, parution: 1.6.2021

Adresse de Rédaction / Redaktionsadresse

Secrétariat Général de l'ASG
Institut de géographie
Université de Neuchâtel, Espace Tilo-Frey 1
2000 Neuchâtel
Tel. 078 831 31 09
isabelle.schoepfer@unine.ch
www.swissgeography.ch

Abonnement / Abonnement

[Formulaire d'inscription](#)

ou mail to: isabelle.schoepfer@unine.ch

Prix des annonces / Inseratenpreise

Page entière / Ganze Seite CHF 300

½ page / ½ Seite CHF 160

¼ page / ¼ Seite CHF 85

Agenda

15.01.2021	Délai rédactionnel GeoAgenda 2021/1
05.03.2021	Assemblée des délégué(e)s de l'ASG Online
15.04.2021	Délai rédactionnel GeoAgenda 2021/2
15.08.2021	Délai rédactionnel GeoAgenda 2021/3