



FESTIVAL INTERNATIONAL
DE GÉOGRAPHIE

de Saint-Dié-des-Vosges

31^e édition

2, 3 & 4
octobre
2020

climat(s)



Conférences
Débats
Rencontres littéraires
Expositions
Géo-numérique
Gastronomie
Cinéma
Spectacles

2€

Fondateur : Christian Pierret

www.fig.saint-die-des-vosges.fr



↳ Contacts

ADFIG - Association pour le Développement
du Festival International de Géographie

26, rue d'Amérique
88100 Saint-Dié-des-Vosges
adfig@ville-saintdie.fr
03 29 42 16 72

↳ Contacts presse

Nationale :

Anaïs Hervé - 06 13 66 06 67
aherve@agencelabande.com

Régionale :

Aurélianne Anneheim - 06 79 15 48 21
anneheim@ville-saintdie.fr

↳ Organisation

Ville de Saint-Dié-des-Vosges

Directrice du Festival : Victoria Kapps

Coordinatrice du Salon du Livre : Carole Bluntzer

Coordinatrice scientifique : Frédérique Etienne

Responsable logistique et chargée de la Géo-Gastronomie : Maria Pierrat
Avec le soutien de nombreux services de la Ville et de leurs agents.

L'ADFIG, structure organisatrice :

Thibaut Sardier, président et les membres du bureau

Directeurs scientifiques 2020 : Martine Tabeaud et Alexis Metzger

Programmation à caractère littéraire : Sarah Polacci

Responsable du Salon du Livre : Olivier Huguenot

Coordinateur du Salon géo-numérique : AFIGEO

Avec le soutien du groupe de bénévoles ainsi que les membres de l'ADFIG

Sommaire

6

LES
PERSONNALITÉS

8—9

LE THÈME ET LA PRÉSENTATION
DES DIRECTEURS SCIENTIFIQUES

10—11

LE
PNF

12

LES ESPACES
DU FESTIVAL

13

PRÉSENTATION
DU SALON DU LIVRE

14—15

LES MINI-CONFÉRENCES

16

LE GÉO
NUMÉRIQUE

17—18

LE
7^E ART

19

PROTOCOLE
COVID-19

20—22

LES SPECTACLES
ET ANIMATIONS

24—26

LES
EXPOSITIONS

28—74

LE
PROGRAMME



**Thibaut SARDIER et Victoria KAPPS****David VALENCE**

Maintenir le FIG, une folie ? Évidemment, nous nous sommes souvent posé la question durant ces derniers mois, et nous nous la poserons sans doute jusqu'au bout, attentifs à l'évolution de la situation sanitaire et aux consignes des autorités. Évidemment, nous avons tout fait pour garantir à chacune et chacun un festival dans les meilleures conditions possibles... à condition que nous respections collectivement les règles désormais habituelles : port du masque (même en extérieur), lavage régulier des mains, gestes barrières et distances de sécurité.

Mais comment imaginer de ne pas tout faire pour que cette 31^e édition du FIG ait lieu ? Quitte à user et abuser des métaphores météorologiques et climatiques (on apprendra pendant le festival à faire la différence entre les deux), disons-le : la Covid-19 n'est qu'une composante parmi d'autres d'un climat d'incertitude parfois pesant. Des tempêtes médiatiques balayent le débat public, les craintes pour l'avenir s'amoncellent, les émotions négatives nous submergent... sans parler du vent mauvais que l'on sent parfois poindre.

Comment atteindre des eaux plus calmes ? En nous retrouvant, en réfléchissant ensemble aux problèmes qu'il nous faut résoudre. La question du climat et des climats, désormais incontournable, conduit à prendre en compte la diversité des territoires du globe. Elle nous invite aussi à réinventer nos modèles politiques, agricoles, sociaux, économiques, techniques... et donc à réfléchir collectivement à l'avenir de nos sociétés.

Grâce aux géographes, aux scientifiques, aux artistes, et évidemment au public, nous souhaitons que ces trois jours soient l'occasion de nous nourrir de connaissances, de dialoguer et de débattre. D'assumer l'incertitude et l'inconnu, tout en mettant en ordre ce que nous savons pour mieux faire face aux défis qui se présentent à nous.

Bon festival à toutes et tous !

Atypique mais ambitieux

Nous vous l'avions bien dit : le FIG 2020 serait différent... Il l'est déjà, même si le changement tiendra moins cette année à l'imagination de ses acteurs qu'à un contexte sanitaire inédit depuis des décennies.

La contrainte dit-on, peut stimuler la créativité, comme le montrèrent en leur temps les cinéastes hollywoodiens des années 50. Sans nous prendre pour Raoul Walsh ou Nicholas Ray, nous vous avons préparé un cru 2020 ambitieux par le thème, à la mesure du monde : « Climat(s) ».

Il ne sera pas seulement question du changement climatique, mais bien plus globalement de la manière dont les femmes et les hommes vivent le climat, en parlent, en tiennent compte ou au contraire le transforment.

À toutes et tous, je souhaite une bel et bon Festival...en formant le vœu qu'à notre façon, modeste mais exigeante, nous changions cette année encore un peu plus le monde.





© Dyoed

PRÉSIDENT DU FIG 2020

Michel Bussi

Petit, il dévore les romans de la bibliothèque rose puis verte. Grand amateur de Jules Verne, de Maurice Leblanc et d'Agatha Christie, il a toujours aimé écrire et raconter des histoires. Le premier succès littéraire vient en 2011 avec *Nymphéas noirs* (ed. Presse de la Cité), début d'une longue série de romans qui font de lui aujourd'hui l'un des auteurs français les plus lus en France, mais aussi à l'étranger. Si depuis quelques années, il a suspendu sa carrière de géographe, directeur au CNRS, Michel Bussi n'en est pas moins aux aguets du monde qui l'entoure. Un monde qui parfois l'inspire pour écrire ses romans.

GRAND TÉMOIN DU FIG 2020

Isabelle Autissier

Très jeune, elle a eu la passion de la mer. Elle découvre la voile à 6 ans, en famille, mais c'est en 1987 qu'elle construit son premier bateau pour se lancer dans la compétition. Aventurière, elle est la première femme navigatrice à avoir accompli un tour du monde en solitaire. Ingénieure agronome, spécialisée dans la science de l'exploitation des ressources de la mer, Isabelle Autissier n'a donc jamais tourné le dos à la mer. Ecrivaine de talent, ce sont ses expéditions dans l'Arctique et l'Antarctique qui lui ont inspiré ses plus beaux romans. Militante, engagée dans la défense de l'environnement et de sa pédagogie, elle est aujourd'hui présidente de WWF.

PRÉSIDENT DU SALON DU LIVRE 2020

Jul



Normalien agrégé d'histoire diplômé de chinois, Jul, parrain de BD 2020, a opté pour la voie du dessin de presse. Il a commenté l'actualité durant quinze ans pour Charlie Hebdo avant de publier sa première bande dessinée en 2005 *Il faut tuer José Bové* (ed. Albin Michel). Le succès vient avec *Cinquante nuances de Grecs* (ed. Dargaud) et avec la série *Silex and the City*. Passionné par les mélanges des lieux et des époques, il aime jouer avec les mots pour faire passer l'humour et les messages, à l'image des strips *Coloc of Duty* (en partenariat avec l'AFD), qui racontent le quotidien de trois colocataires face au défi de l'avenir de notre planète.

Saint-Dié pose la question du siècle

Pour nous qui vivons sous des latitudes tempérées, le changement climatique n'est finalement rien qu'une abstraction. Certes, il fait un peu plus chaud l'été, un peu moins froid l'hiver, il arrive – de plus en plus souvent – que nous ne puissions plus skier en moyenne montagne ou naviguer sur nos fleuves mais il serait exagéré de dire que nous souffrons de ce dérèglement du monde. Nous avons encore le luxe de pouvoir nous en tenir à des restrictions minimales : ne pas laver nos véhicules en période caniculaire, circuler par intermittence en ville les jours de pics de pollution, éteindre la lumière en quittant une pièce, pratiquer le tri sélectif.

Cette position, somme toute confortable, nous permet d'imaginer un drame à retardement, une catastrophe qui ne nous concernera que plus tard, qui ne frappera que ceux qui sont loin. Depuis la douceur des pièces climatisées dans lesquelles nous évoluons, il nous est difficile de nous figurer l'irrespirable smog singapourien, l'insupportable sécheresse somalienne, la dramatique déforestation brésilienne.

Et pourtant, nous serons tôt ou tard arrachés à notre quiétude. La géographie, qu'elle soit mentale ou physique, dans laquelle nous nous représentons est sujette à caution. Le champ des possibles ne sera plus le même lorsque de nouvelles maladies feront leur apparition, que les glaciers auront fondu et que la biodiversité sera réduite à peu de chagrin.

Les cartes elles-mêmes sont appelées à évoluer. La fonte des glaces ouvre de nouvelles routes maritimes au Nord, la montée des eaux ne laissera rien subsister des Maldives, les incessants feux forêts ont déjà commencé à anéantir le maquis grec.

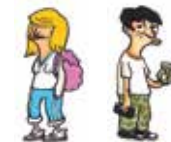
Si je suis bien conscient que ces ravages font les affaires d'une minorité, je me déssole de nous voir collectivement engagés dans ce qui s'annonce être une absolue dévastation de ce que nous avons reçu en héritage et dont nous sommes les dépositaires.

C'est parce que je suis attaché à ce cadeau qui nous a été fait, à cet environnement que nous avons en partage et qui conditionne notre bien-être, notre vie, que je ne peux tolérer son altération. En conséquence, je me félicite de ce que le Festival international de géographie de Saint-Dié ait choisi de placer le changement climatique au centre du débat et j'espère de tout cœur que les manifestations, les rencontres, et les conférences qu'il abritera nous donneront la clef de sa régulation. Elle est la taraudante question de ce premier XXI^e siècle.

Jean ROTTNER, Président de la région Grand-Est



Une BD née de la rencontre entre JUL, l'Agence Française de développement (AFD) et le Festival International de la BD d'Angoulême.



A retrouver en librairie et à découvrir en exposition dans le Hall 3 de la Gare de Lyon jusqu'au 15 novembre 2020.





Un FIG pour déconfiner le(s) climats

Entre mars et mai 2020, le podium des villes les plus ensoleillées, selon les mesures disponibles, hisse une large moitié nord de la France avec aux premières places Le Touquet et Colmar : ensoleillement record lors de ce printemps de confinement ! Durant ces semaines et un peu au-delà, la pandémie de la COVID-19 a mis au-devant de la scène la recherche médicale et la politique de gestion des risques sanitaires, en apparence, très éloignées du thème Climat(s) du FIG 2020. Même si comparaison n'est pas raison, raisonnons par analogie. Et montrons que bien des similitudes peuvent être intéressantes pour mieux problématiser les questions des géographes sur les climats, les risques météo-climatiques, les changements climatiques en cours. Ces questions seront au centre du festival.

↳ Les données et la métrologie

Comme pour la météo, la crise sanitaire a conduit à la fourniture de relevés quotidiens (de malades, de décès etc.). Chaque jour des informations quantitatives précises en apparence ont permis de suivre la pandémie. Mais ces données n'étaient pas toujours interrogées sur leur fiabilité, sur leur source, sur leur marge d'erreur. Il a fallu par exemple plus d'un mois pour que la mortalité hors hôpital soit comptabilisée en France, et encore pas totalement. Les méthodes de comptabilité diffèrent selon les pays. Pourtant les données ont été traitées, mises en série pour détecter une évolution (pic, plateau, décroissance) sans d'ailleurs toujours fournir une référence qui permette de les situer. Des conclusions hâtives ont été tirées de comparaisons entre pays parce que les effectifs n'étaient que rarement rapportés à la population nationale. Quant à la moyenne, elle lisse d'importantes disparités spatiales. En ce qui concerne la climatologie, les données météorologiques sont normées, mais la répartition des stations répond aux besoins de la prévision du temps du lendemain. Elle est donc mal adaptée à des échelles fines (celle d'une parcelle cultivée, d'une rue en ville). Et que signifie une moyenne thermique planétaire obtenue avec une hétérogénéité spatiale atteignant plus de 100°C ? Parler climat à une échelle planétaire ou aux échelles locales est très différent, et ce sera un des objectifs du FIG de le mettre en évidence.

↳ Les traitements de données

Avec la pandémie, les méthodes de la recherche en train de se faire ont été portées à la vue de tous. Elles ont montré les limites des scénarios sur le virus lui-même (A quand la fin de la pandémie ? à tout jamais ? y-aura-t-il une deuxième vague ?) et encore plus sur les stratégies à adopter (quel effet a le confinement à court terme et à moyen terme sur la propagation de la maladie ? sur l'économie ? Faut-il confiner strictement ? que faut-il tolérer ? Quand lever les interdictions ?). Les résultats s'exprimaient en termes de probabilité et ont évolué avec le temps. Les controverses, saines en science, qui fonctionnent sur la base de réfutation ou confirmation d'hypothèses, ont été mises au grand jour. Elles marquent l'avancée des connaissances. Le FIG pourra justement montrer comment les données des climats sont mesurées, traitées et analysées, hier comme aujourd'hui et comment sont élaborés des scénarios probabilistes des climats et des risques météo-climatiques.

↳ La transmission des résultats de la recherche

L'intérêt majeur porté à la pandémie et son évolution a largement été entretenu par les médias (radios, presse, TV, internet). Il a conduit à une quête d'informations complémentaires de tout un chacun, ce qui est bien légitime. Mais la recherche sur Internet s'effectue "sans boussole". La surabondance d'articles, qui ne sont pas tous de valeur égale permet de se faire très vite un point de vue sur un problème très complexe. En conséquence, les points de vue mesurés et longuement argumentés sont noyés dans la masse. Cet engouement n'est pas sans rappeler l'intérêt porté au changement climatique et au climat lui-même. Il a fait de ce concept un passe partout mal défini. Il mêle l'objet lui-même, ses causes, ses conséquences, et les actions pour réduire ses effets négatifs. Le FIG montrera comment les sociétés humaines appréhendent le temps qu'il fait très différemment selon leurs cultures et se prémunissent des risques climatiques selon leurs moyens.

↳ Les actions adaptées

Les dangers du Covid ont vite conduit à des actions précipitées y compris dans le monde de la recherche. Certains médecins se présentant comme des praticiens agissaient dans l'urgence alors que d'autres se retranchaient derrière le long temps de la validation de la recherche. Des médecins un peu opportunistes, ont publié des résultats puis ont dû se rétracter, retirer leurs articles... Une inflation de programmes de recherche a vite entretenu une floraison de résultats incomplets surfant sur les espoirs d'un traitement efficace. La situation s'est encore complexifiée quand des chercheurs se sont faits experts pour des politiques. Un bon exemple fut le discours "médical" contradictoire sur le port des masques, inutiles quand ils ne sont pas disponibles et utiles quand il y en a suffisamment. Ces changements de discours ont largement entretenu de la défiance vis à vis de la science puisqu'ils ont été perçus comme irrationnels. Ce qu'il convient de retenir, c'est que les instances onusiennes internationales ne font pas de science mais transmettent les états de leurs expertises à des hommes politiques. C'est eux qui prennent les décisions face aux risques sanitaires comme météo-climatiques ou qui délèguent leurs pouvoirs. Une des grandes difficultés est de trouver l'échelle pertinente d'actions adéquates à une question mondiale (que ce soit une pandémie ou le réchauffement climatique). Or, le médecin ne soigne pas l'humanité mais des individus qui réagissent différemment au virus, qui ont des symptômes singuliers et plus ou moins graves. De même, le géographe s'intéresse aux groupes humains dans leurs spécificités territoriales. Un fait semble commun, la vulnérabilité croît de façon exponentielle en présence d'autres facteurs réduisant la résistance. Et les plus faibles, le sont face à tous les dangers. Le FIG aura aussi pour but de montrer comment les inégalités socio-spatiales exposent diversement les individus aux composantes de leurs climats, perçus tantôt comme des ressources, tantôt comme des contraintes.

Martine TABEAUD et Alexis METZGER
Directeurs scientifiques



Le Plan National de Formation



Dans le cadre du plan national de formation (PNF), le Festival International de Géographie permet aux enseignants de participer à des rencontres pédagogiques. La programmation est élaborée par un comité présidé par l'Inspection Générale et s'inscrit, sous l'égide de la DGESCO, dans les dispositifs de formation continue du PNF. Il est ouvert en priorité aux enseignants, mais accessible au public dans la limite des places disponibles.

Parallèlement, les enseignants peuvent assister à des conférences et échanger avec des géographes universitaires, inspecteurs, formateurs... Des ressources, en lien avec ce PNF sont publiées chaque année, permettant aux enseignants de poursuivre la réflexion.

Vendredi 2 octobre

Espace Sadoul - Salle Yvan Goll Ouverture du PNF

- 9h
12h30
- Accueil des enseignants / Retransmission en direct sur les réseaux sociaux
Accueil des enseignants par **David VALENCE**, Maire de Saint-Dié-des-Vosges, Mesdames et Messieurs les Inspecteurs Généraux de l'Éducation nationale, **Martine TABEAUD** et **Alexis METZGER** Directrice et directeur Scientifique du festival dans le cadre du Plan national de Formation du Ministère de l'Éducation Nationale.
 - Présentation des parcours pédagogiques par l'inspection générale
 - Table ronde : Climat(s)
Avec **François GEMENNE** Professeur géopolitique de l'environnement, Sciences Po, Université libre de Bruxelles (Belgique) **Martine TABEAUD** et **Alexis METZGER**, Directeurs scientifiques du FIG 2020 et Stéphane CORDOBES

Table ronde

- 13h
14h30
- Épidémie COVID-19 : une pandémie sous l'œil des géographes
la pandémie a paralysé la planète mais pas la géographie
Avec **Michel FOUCHER**, titulaire de la chaire de géopolitique appliquée, **Emmanuel VIGNERON**, professeur des universités - université Montpellier, **Hervé THERY** Directeur de recherche émérite au CNRS-Creda, Professor de posgraduação na Universidade de São Paulo (USP-PPGH), **Michel LUSSAULT**, géographe, spécialiste de la spatialité et architecte **Catherine BIAGGI** (Inspectrice Générale de l'Éducation nationale, du Sport et de la Recherche) animée par **François TAGLIONI**, professeur des universités, université de la Réunion, spécialiste du risque sanitaire.
L'épidémie de coronavirus a confronté les sociétés à des questions géographiques : la propagation du virus varie-t-elle en fonction des territoires ? L'organisation des services de santé est-elle un facteur déterminant de la lutte ? Était-il efficace partout de fermer les frontières ou de se confiner ? Les géographes, qui étudient les questions de santé depuis longtemps, livrent leurs premières observations.

Temple Conférences

- 16h
17h
- Géoimagerie et climats
Avec **Laurent CARROUE** (Inspecteur Générale de l'Éducation du Sport et de la Recherche) et **Fabien VERGEZ** (IA-IPR - académie de Toulouse), **Olivier Godard**, académie de Nantes, **Christophe ESCARTIN**, IEN Lettres-Histoire, chargé de mission EDD, académie de Toulouse.

Samedi 3 octobre

IUT, amphithéâtre

- 10h
12h
- Les Rendez-vous du développement durable
Santé et Développement durable : table ronde avec **Emmanuel VIGNERON**, **Laurent CARROUE**, **Michel HAGNERELLE** et **Guillaume SALIÈGE**, IA-IPR Reims

Lycée Jules Ferry

- 15h30
17h
- Table ronde de l'Inspection générale : Bilan et prospective 2020-2021 : État des lieux des réformes, programmes et examens avec **Laurent CARROUE**, **Catherine BIAGGI** inspecteurs généraux de l'Éducation nationale, du Sport et de la recherche, **Marion BEILLARD**, IA-IPR d'Histoire-Géographie, Académie de Versailles, **Christophe ESCARTIN** et **Guillaume JACQ**, Inspecteurs de l'Éducation nationale Lettres-Histoire-géographie, académies de Toulouse et de Grenoble

LAB numériques

Salon Géo-numérique,
Dans le cadre des Lab numériques, des enseignants seront présents sur le stand du ministère de l'Éducation nationale et de la Jeunesse pour échanger avec les festivaliers sur des propositions pédagogiques autour des thématiques suivantes **Olivier PINGAL** (DGESCO), **Fabien VERGEZ** (IA-IPR, académie de Toulouse)

- Les conséquences du réchauffement climatique
Préparer une émission de webradio sur les migrants climatiques (Julian Ogier – académie de Versailles)
Analyser les incidences du réchauffement climatique sur les espaces à fortes contraintes (Virginie Esteve – académie de Toulouse)
→ *Vendredi 2 octobre de 9h à 12h*

- Tourisme et changement climatique
Changement climatique et tourisme de masse dans le massif du Mont-Blanc, Chamonix (Mathieu Chartier – académie de Dijon)
→ *Vendredi 2 octobre, de 14h à 17h*

- La mobilité touristique : l'exemple du Portugal (François Tataro – académie de Reims)
Des démarches géographiques en enseignement des sciences numériques et technologie (SNT) pour aborder la question climatique. Cartographier un écoquartier pour comprendre la transition écologique (Pascal Mériaux - académie de Lyon)
Traiter des données climatiques pour évaluer la parole politique. Donald Trump et la vague de froid de décembre 2017 sur la côte Est (Cyrille Chopin – académie de Normandie)
→ *Samedi 3 octobre, de 9h à 12h*

- La prévention des risques face au changement climatique
Incendies de forêt et changement climatique, quelle prévention des risques ? L'exemple du Portugal (Christine Galopeco de Almeida - académie de Reims)
Élève, géographe et citoyen. Enquête sur la vulnérabilité des sociétés littorales confrontées à la montée des eaux marines (Jean Olivier – académie de Rennes)
→ *Samedi 3 octobre, de 14h à 17h*



Les espaces du Festival

Le Festival International de Géographie c'est aussi une grande fête pluridisciplinaire. Nos différents espaces regroupent une grande variété de thématiques pour tous. Du numérique, à la littérature, de la culture à la gastronomie ; la géo est partout !

↳ L'Espace Géo-numérique // p. 16

Partez à la découverte de la géographie et des nouvelles technologies. Vous y découvrirez des conférences géo-numériques sur différents thèmes (mobilité et flux, métiers de la géomatique, aménagement du territoire, 3D...) et l'espace exposants.

↳ Géo-littérature - Le salon du livre Amerigo Vespucci // p.13

Le salon du livre du Festival devient l'espace Géo-littérature. Pays invité et thématiques, découvertes, voyages, dédicaces d'auteurs rencontrés... Délectez-vous d'un programme haut en couleurs.

↳ Géo-culture

La géographie est également prétexte au divertissement. Découvrez l'espace Géo-culture, et profitez de spectacles, de concerts et de séances de cinéma.

↳ Place de la gastronomie

Pour vous restaurer et vous délecter d'une cuisine variée, riche, d'ici et d'ailleurs, n'hésitez pas à découvrir le programme de notre espace Géo-gastronomie. Produits locaux, régionaux, nationaux et caribéens... Vos papilles voyageront tout au long du festival.
→ Place du marché et allées des Saveurs

↳ L'espace Accueil du Festival

→ Parc mansuy
Point accueil pour répondre à toutes vos questions.
L'office de tourisme sera également présent.

Le festival, c'est aussi :

des expositions, des spectacles, des concerts...
Retrouvez le programme détaillé p. 28 !



Vivons Livres !

Nous vivons une époque inédite, d'abord parce que la situation d'arrêt brutal d'activité le 16 mars dernier a mis à mal la chaîne du livre (auteurs, éditeurs, libraires, organisateurs de manifestations littéraires...) pendant 2 mois mais aussi, et la surprise est de taille (et plutôt réconfortante), a permis à la reprise le 11 mai, d'accueillir de nombreux lecteurs qui nous confortent dans l'idée que le besoin de lecture et de culture est essentiel. Conscients de nos envies mutuelles, nous avons œuvré pendant le confinement à continuer une activité de programmation et de recherche d'auteurs. D'où cette nécessité de maintenir, avec toutes les précautions sanitaires, une manifestation d'envergure internationale comme le FIG et un salon du livre, fort de la présence de plus de 80 éditeurs, libraires, auteurs et illustrateurs.

Nous avons réduit la jauge (moins d'auteurs, moins de rencontres) mais la qualité est là, vous en jugerez. Les trois grands invités sont Michel Bussi, géographe et romancier, Isabelle Autissier, navigatrice et présidente de WWF France et JUL, scénariste de Lucky Luke et de la série Silex and the city.

Face aux incertitudes de notre société, ma conviction de libraire est que notre rôle est d'aider à mieux comprendre, par la lecture, les enjeux du monde, de contribuer à développer l'esprit critique, mais aussi de montrer le beau qui reste le meilleur rempart contre les peurs et la violence.

Faisons ce pari.

Olivier Huguenot

Libraire et coordinateur du salon du livre Amerigo Vespucci

↳ Les Éditions Le Pommier invités d'honneur du FIG 2020



Fidèles au projet du Contrat naturel élaboré par Michel SERRES, Les Éditions Le Pommier publient des livres qui renouent le lien entre nature et culture. Spécialisées dans la vulgarisation des sciences, notamment de la vie, de la terre et de l'univers, elles accueillent aussi des sciences humaines et de la littérature générale, pour rester à l'écoute « du bruit de fond du monde et de la voix des vivants » (Michel SERRES).

↳ Cafés Polars

- **Jean-Marc LIGNY**, Bar « Les Deux Rives »
→ 02/10/20
→ 18h animé par Abdelkader DJEMAÏ
- **Dominique MAISONS**, Bar « Why not Café »
→ 02/10/20
→ 18h30 animé par Catherine WIART
- **Teresa TODENHOEFER**, Bar « Le Vosegus »
→ 03/10/20
→ 18h animé par Abdelkader DJEMAÏ
- **Olivier WEBER**, Bar « La Cabane au Darou »
→ 03/10/20
→ 18h30 animé par Virginie JAMET

↳ Le Centre National du Livre réaffirme son soutien

Les acteurs de la filière du livre en France sont durement éprouvés par la crise sanitaire. Une grande partie des manifestations culturelles du printemps et de l'été ont été annulées. Celles de la rentrée, à commencer par Le Livre sur la place, à Nancy, ont dû fortement revoir leur modèle. Dans ce contexte, le Centre national du livre (CNL) se réjouit du maintien du Festival International de Géographie de Saint-Dié-des-Vosges. Le FIG a su devenir depuis sa création un événement important de la chaîne du livre dont le CNL accompagne le développement depuis de nombreuses années. Aujourd'hui, le CNL tient, plus que jamais, à réaffirmer son soutien au Festival International de Géographie.

Vincent MONADÉ,
Président
du Centre national du livre (CNL)



Les mini-conférences sous le chapiteau accueil du festival

Auteurs et géographes s'adressent à un large public, de manière simple et proposent d'apporter un peu de leur connaissance autour des questions géographiques liées au monde ou à la thématique. Les mini-conférences se déroulent à l'espace mini-conférence, chapiteau Accueil du Festival.

Samedi 3 octobre

11h

LE CLIMAT EN 100 QUESTIONS

Espace Mini-Conférence

Comment le climat des 1000 dernières années a-t-il évolué ?

En quoi ce changement produit par l'homme est-il inédit ?

La France est-elle un bon élève du climat ? Le changement

climatique en cours constitue un défi majeur pour

l'humanité. La température a augmenté d'1,2°C en moins

d'un siècle. Le niveau marin grime sous l'effet

du réchauffement des eaux et de la fonte des glaces.

Les vagues de chaleur battent des records

de température, la biodiversité est durement touchée.

Pourtant, depuis le premier rapport du G.I.E.C. (en 1992),

le CO2 continue de monter.

Sylvestre HUET, journaliste scientifique à Libération,

va tenter de répondre à nos interrogations.

Avec **Sylvestre HUET** « Le climat en 100 questions »

(Edition Tallandier)



14h30

CLIMAT : ÊTRE ÉCOLO AU QUOTIDIEN AVEC LES ENFANTS — Espace Mini-Conférence

Inviter les enfants dès 8 ans à changer les choses, petit à petit, pour prendre soin de la planète, grâce à 40 "défis" du quotidien. 8 grands thèmes : Désencombrer / Manger mieux sans gaspiller / Nettoyer au naturel / Mobilité / Jardiner / Bricoler écolo / Se mettre en route vers le zéro déchet / Être écolo à l'école.

Avec **Sophie FRYS** "40 défis pour protéger la planète" (Éditions Péra)

16h30

L'ANTHROPOCÈNE DE A à Z — Espace Mini-Conférence

Si les changements environnementaux liés à l'humanité ne font aucun doute, leur ampleur et leurs conséquences ne sont pas si faciles à évaluer. Pour le savant, il s'agit d'établir les liens de causalité et les impacts avec le plus de précision possible, puis de poser un diagnostic. Le présent dictionnaire s'appuie sur le concept récent d'"anthropocène", qui a le mérite, qu'on l'approuve ou non, de relancer la réflexion sur les rapports entre nature et société, entre constat scientifique et action politique, à travers une approche spatiale et territoriale. Procédant de façon critique, et fruit d'une démarche collective, cette vaste entreprise éditoriale se fonde sur une pratique de terrain, attentive aux détails et méfiante à l'égard des discours pré-établis.

Un dictionnaire de référence sur un concept devenu incontournable

Avec **Philippe PELLETIER**, professeur des Universités Lyon 2

Dimanche 4 octobre

11h

LE POTAGER DU PARESSEUX

Espace Mini-Conférence

Le « Potager du Paresseux » est

une façon de produire des légumes

« plus que bio », en abondance,

sans aucun travail du sol :

pas de bêche, pas de pioche,

pas de binette, pas même de

« grelinette »... et bien sûr,

pas de motoculteur !

Sans aucun engrais, sans pesticides

et sans buttes...

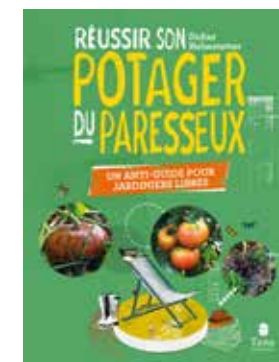
si possible sans recourir au réseau

d'au potable...

Avec **Didier HELMSTETTER**,

auteur de « Réussir son potager

du paresseux » (Tana Édition, 2020)



14h30

LE VÉLO ÉCOLO AVEC JOËL HENRY

Avec **Joël HENRY**, auteurs de « Sasha et les vélos » (Éditions Cambourakis, 2020)

Le jour de son anniversaire, Sasha reçoit un vélo vert. Il s'appelle Azar, parle et,

en grand connaisseur des vélos de tous les pays, il propose à l'enfant de lui faire découvrir

ces engins variés. Les voilà partis pour un voyage rocambolesque autour du monde.





→ Espace François Mitterrand
Vendredi et samedi de 9h à 19h
Dimanche de 9h à 17h

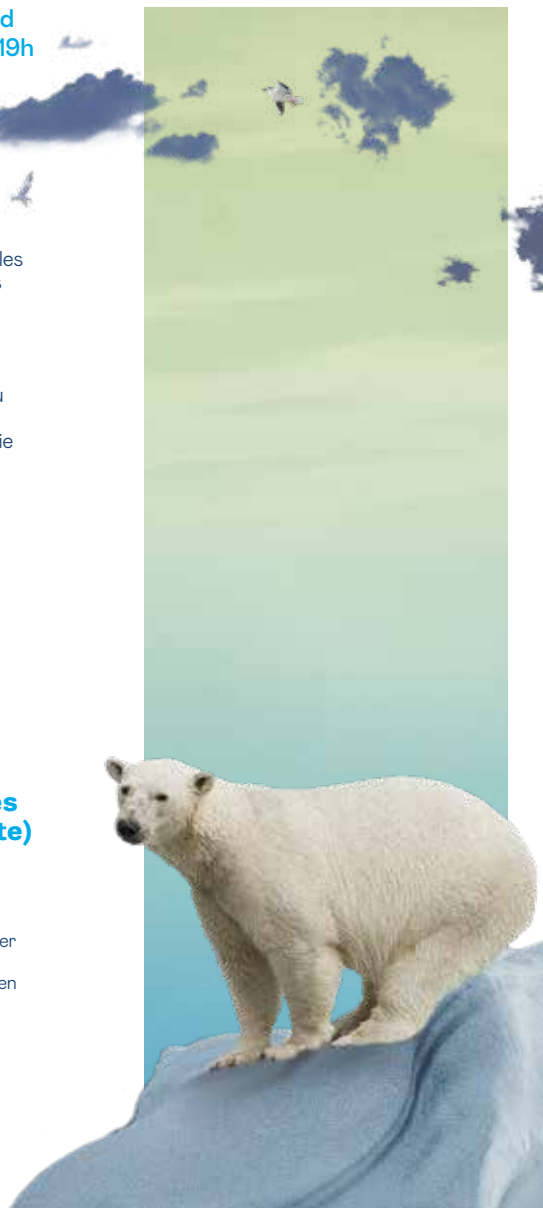
Le Salon Géo-numérique a pour ambition d'offrir aux visiteurs une vue d'ensemble des méthodes et outils utilisés par les géographes pour acquérir, traiter et représenter des données localisées. A la rencontre de la géographie et des nouvelles technologies, le salon accueille des exposants d'horizons divers – entreprises, universités, laboratoires de recherche, institutions qui proposent des démonstrations et des animations destinées à un public spécialisé ou non. Le Salon a pour vocation d'être un lieu de rencontres, d'échanges et de dialogues pour promouvoir et s'appropriier la géographie de demain !

↪ Venez prendre part
à des animations
interactives tous publics :

- Manipulez les systèmes d'information géographique
- Participez aux vols immersifs en direct (le week-end uniquement)
- Participez au quizz du Géo-numérique

↪ Quelques mini-conférences
(programme détaillé sur site)

- Le réchauffement climatique, quels impacts sur l'îlot de chaleur urbain ? (présentée par Nassima HASSANI)
- Construire ensemble les outils pour mesurer l'évolution de l'occupation du sol (Amandine HAMM Région Grand Est et Julien GUERARD SGARE Grand Est)
- Concilier sports de nature et tranquillité de la faune sauvage dans le PNR des Ballons des Vosges : le programme quiétude altitude et sa carte interactive (Antoine ANDRE et Loris GIOVANNACI)
- Quelles nouvelles méthodes pour définir les zonages de l'INSEE 2



→ Espace Georges Sadoul
Salle Excelsior

Programmation proposée par l'association Art et Essai
Horaires à retrouver sur le site www.excelsior88.org ou directement sur place

Les films Jeune Public

Aniki Bobo

↪ Portugal, 1942, de Manoel De Oliveira,
1h10 min

« Sur les rives du Douro, à Porto, la petite Teresinha fait chavirer les cœurs, en particulier ceux de Carlitos, rêveur et maladroit, et d'Eduardo, frondeur et dur à cuire, tous deux rivaux dans le grand jeu de la vie. C'est l'histoire d'une petite bande d'enfants dont on partage les jeux et les codes secrets dont cette comptine Aniki Bebe-Aniki Bobo, mot de passe pour pénétrer dans leur univers »

Dans les bois

↪ Pays Baltes, 2019, de Mindaugas Survila,
1h

« Dans les Bois nous entraîne dans un lieu où les limites du temps ont disparu, dans une nature sauvage et d'une fragile beauté. Cette immersion totale dans les forêts ancestrales est une expérience forte pour les spectateurs de tous âges. La caméra a su capter les animaux de ces bois comme rarement. Porté par une bande son uniquement composée des bruits de la forêt, sans parole, ce documentaire est un témoignage atypique, poétique et fascinant quand on songe à la rapidité avec laquelle ces lieux encore vierges sont en train d'être effacés de la surface de la terre »

Tous public

Grande synthèse, la ville ou tout se joue

↪ France, 2018, de Béatrice Camurat Jaud,
1h30 min

« Crise migratoire, pollution industrielle, chômage record, la ville de Grande-Synthe (59) est un concentré de crises auxquelles l'ensemble de l'humanité devra bientôt faire face. Pourtant sous l'impulsion du maire Damien Carême, citoyens, associations et pouvoirs publics se remontent les manches pour trouver des solutions avec enthousiasme et humanisme. La ville de Grande-Synthe, aujourd'hui en pointe sur les questions de transition écologique, devient laboratoire du futur »



Tous public

Ours, simplement sauvage

France, 2019, de Laurent Joffrion et Vincent Munier, 51 min

« Un animal, des hommes. Ce film propose une immersion dans l'un des décors les plus sauvages et mystérieux d'Europe, la Cordillère Cantabrique. À la façon d'une découverte naturaliste inédite, les images nous transportent dans un univers magique, où la nature est restée intacte. Nous suivons au fil des saisons une figure animale emblématique qui s'est adaptée à ce territoire vertigineux : l'ours des falaises... La dimension humaine est portée par quatre personnages espagnols et français qui ont pour point commun de côtoyer les ours, en vivant au cœur des monts cantabriques... »

*Présence de Vincent Munier (samedi 3 octobre à 19h)

The great green wall

Grande Bretagne, 2020, de Jared Scott, 1h30 min

« The Great Green Wall est le projet ambitieux de faire pousser un mur d'arbres de 8000 km s'étendant du Sénégal à l'Éthiopie. Cette ceinture doit lutter contre la désertification progressive due au changement climatique mais également d'éviter conflits croissants et migrations massives. La musicienne malienne Inna Modja nous accompagne dans ce voyage le long de la grande muraille verte et nous aide à comprendre ce qui n'est plus un enjeu africain mais mondial »

Honeyland

Macédoine, 2020, de Tamara Kotevska et Ljubomir Stefanov, 1h30 min

« Hatidze est une des dernières personnes à récolter le miel de manière traditionnelle dans les montagnes désertiques de Macédoine, sans aucune protection. Elle communique avec les abeilles. Elle prélève uniquement le miel nécessaire pour gagner modestement sa vie. Elle veille toujours à en laisser la moitié aux abeilles, pour préserver le fragile équilibre entre l'homme et la nature »

Light of my life

USA, 2019, de Casey Affleck, 2h

« Dans un futur proche où la population féminine a été éradiquée, un père tâche de protéger Rag, sa fille unique, miraculeusement épargnée. Dans un monde brutal dominé par les instincts primaires, la survie passe par une stricte discipline, faite de fuite permanente et de subterfuges. Alors que tout s'effondre, comment maintenir l'illusion d'un quotidien insouciant ? »

Pour nous protéger et protéger les autres, respectons les gestes barrières

DURANT LE FESTIVAL INTERNATIONAL DE GÉOGRAPHIE



Port du masque obligatoire



Tousser ou éternuer dans votre coude ou dans un mouchoir



Se laver régulièrement les mains ou utiliser une solution hydro-alcoolique



Saluer sans serrer les mains et arrêter les embrassades



Se moucher dans un mouchoir à usage unique puis le jeter

QUELQUES CONSEILS

- Des sens de circulation et des mesures de séparation des flux du public seront mis en place pour permettre le bon déroulement des événements. Veillez à prêter attention à la signalétique ou vous renseigner auprès de nos équipes.

- Salon du Livre : seuls les ouvrages achetés sur place pourront être dédiacés.

- L'organisation ne fournira pas de masques de protection durant le Festival, veuillez à venir avec vos propres protections.

- Nous vous remercions de rester chez vous si vous présentez les symptômes de la COVID-19.

- Présentez-vous 20 minutes au plus tard avant le début de la rencontre. Jauge limitée, un billet d'entrée vous sera remis.



Vendredi, samedi et dimanche

FANFARE

Mandibul Orchestra

Déambulation au centre-ville

↳ **Vendredi:** 14h 16h et 18h

↳ **Samedi:** 14h30 et 17h30

↳ **Dimanche:** 11h et 14h

Des bourdonnements, des battements d'ailer! Au détour du parc comme au cœur de la jungle urbaine, surgissent d'espègles "hommes-insectes. Parès de leurs plus beaux atours, ils jouent tambours et pavillons cuivrés... Quel Micmac, cet essaim! Dans cette ruche sonore inclassable, où tour à tour, chacun "prend la mouche", l'équilibre ne tient qu'à un fil... Alors, dans un ballet surréaliste, les mandibules livrent leur miellat musical, au rythme atypique du "Jazz insectif", qui saute, s'envole, pique et repique! Une saveur humoristique et poétique, à déguster par les bipèdes de tous âges, amateurs dard de ru(ch)e.



CINÉMA PLEIN AIR

↔ **20h, LA COUR DES ARTS - RUE D'ALSACE**

Film « la traversée de la Norvège » / réalisation: Frères Remusat et Romain Ganier
BO (bande originale): Stéphane Escoms – jouée en direct pendant la projection.
Réservations obligatoires: 06 20 43 12 12 ou lacourdesarts88@orange.fr

ESCAPE GAME



Organisé par « il est encore temps en déodatie »
Salle des Myrtilles 8 rue Jean Claude Sommier 88100 Saint-Dié-Des-Vosges
(parking action rue d'alsace)

↳ **Vendredi:** 15h30 et 19h30

↳ **Samedi:** 10h -12h-14h-16-18h-20h

↳ **Dimanche:** 10h-12h-14h-16-18h

Inscription: sur réservation obligatoire par groupes de 4 à 6 personnes maximum (groupe constitué) par téléphone: 07 84 26 57 36 (enfant à partir de 10 ans uniquement accompagné).

Vendredi

SPECTACLE

↔ **21h, ESPACE GEORGES SADOUL - SALLE YVAN GOLL**

À la recherche du canard perdu

Cette première cartographie porte sur une expérience lancée par la NASA en 2008 consistant à lâcher quatre-vingt-dix canards en plastique dans un glacier du Groenland pour mesurer la vitesse du réchauffement climatique. Attendus quelques semaines plus tard dans la baie de Disko, les canards ne réapparaissent jamais. Où sont-ils passés? Sont-ils prisonniers du glacier? Sont-ils déjà sortis? Une performance scientifique pour mesurer la vitesse du réchauffement climatique dans l'Arctique subtilement tournée en dérision!

Production Vertical Détour – Partenaires Le Domaine d'O – domaine départemental d'art et de culture (Hérault – Montpellier), La Chartreuse – Centre national des écritures du spectacle, L'Observatoire de l'Espace du Centre nationale d'études spatiales, L'Établissement Public de Santé de Ville-Evrard – Avec le soutien du département de la Seine-Saint-Denis La compagnie Vertical Détour est conventionnée par la Région et la DRAC Île de France – Ministère de la Culture et de la Communication. Elle est en résidence au Centre de Réadaptation de Coubert – établissement de l'UGE CAM Île-de-France et soutenue par la DRAC et l'ARS Île de France dans le cadre du programme Culture et Santé

Samedi

SPECTACLE

↔ **17h, CLOÎTRE DE LA CATHÉDRALE**

Le chant du monde

Avec la classe de **Bertrand CHAUVET**, Professeur d'études théâtrales
Une performance théâtrale, conçue et interprétée par des jeunes, opposant au catastrophisme ambiant la vigueur de leurs corps et de leur imagination.

CONCERT

↔ **20h30, CHAPITEAU EQUINOTE**

SuZanne expansée « trio instrumental et orchestre »

SuZanne, c'est une invitation au voyage, elle pourrait être une musique de film. C'est du Rock de Chambre, Fenêtres ouvertes... qui plaît aussi à ma grand-mère! Un son envoûtant, un mélange savoureux entre tango distorsion et valse amoureuse, jamais très loin du rock'n'roll, avec des élans de liberté non censurés. SuZanne, c'est la rencontre entre les compositions de Marc Goujot et les univers musicaux d'Annabelle Dodane et d'Émilie Škrijelj. Ensemble, ils ont fait naître un son vraiment singulier, chacun apportant une partie de son bagage musical dans une recherche d'ouverture, explorant les multiples facettes des instruments et des styles. Une musique qui dégage beaucoup de poésie et un nostalgie heureuse. Une musique qui raconte, qui murmure, qui enthousiasme...

Avec Annabelle Dodane, alto – Emilie Škrijelj, accordéon – Marc Goujot, guitares et avec Rachid Zagora et Alexandre Mustata, peintres Accompagnés par un orchestre de guitares, de mandolines et de cordes frottées, des musiciens amateurs de l'association Orchestre + et des élèves et professeurs du Conservatoire Olivier-Douchain



Samedi

CONCERT

→ 21h, CATHÉDRALE

Quand la nature chante

Récital d'orgue, par Gilles de l'Assomption, titulaire des orgues de la cathédrale de Langres et de la basilique de Joinville (Grand-Est). Avec des transcriptions à l'orgue des Quatre saisons de Vivaldi, des extraits de l'oeuvre de Michel Corrette, ou des compositeurs romantique. Les orgues de la cathédrale expriment une sensibilité au temps et à l'espace pour éclairer la nôtre au XXI^e siècle.

Dimanche

CONCERT POUR LES ENFANTS À PARTIR DE 5 ANS (ET LEURS PARENTS)

→ 16h, CHAPITEAU EQUINOTE

Le jour où le jour s'arrêta

Eddy la Gooyatsh

Il était une fois dans le futur, dans pas très longtemps, demain, une école où chacun vivait sans se soucier des lendemains, comme si la planète ne risquait rien (trottinettes diesel, bouteilles et pailles en plastiques etc...). Jusqu'au jour où une nouvelle élève, Robbie, arrive dans l'école. Les élèves l'aiment bien mais la trouvent un peu bizarre. Lorsqu'elle redonne vie à une plante morte, les élèves la questionnent et ce qu'ils découvrent va peut-être changer leurs vies!



Le Centre national du livre est, depuis 1946, le premier partenaire de tous ceux qui font vivre la création littéraire, sa qualité, son rayonnement et sa diversité.

Grâce à ses 2500 aides versées par an, le CNL est l'un des piliers du secteur du livre en France. Par ses choix et ses actions, il contribue à réaliser l'ambition d'une nation de lecteurs.



Le CNL apporte son soutien à l'édition 2020 du FIG, Festival international de Géographie de Saint-Dié-des-Vosges.

Par cette aide, le CNL reconnaît la qualité de la manifestation construite autour d'un projet littéraire structuré qui associe tous les acteurs du livre et qui rémunère les auteurs.

Plus d'informations sur le CNL : www.centrenationaldulivre.fr



↔ ESPACE GÉO-NUMÉRIQUE - ESPACE FRANÇOIS MITTERRAND, SALLE MÉLUSINE

Au cœur du dérèglement climatique

par **Frédéric DE LA MURE** du Ministère de l'Europe et des Affaires Étrangères
Plusieurs reportages en Norvège et au Groenland, aux Maldives, au Bangladesh et aux Pays-Bas ont permis à **Frédéric DE LA MURE**, photographe officiel du Quai d'Orsay, de rendre compte des effets du réchauffement climatique.
Le fruit de ce travail photographique et de collecte de témoignages – traduit en une exposition, présentée à Paris en 2015 dans le cadre de la COP21, et quatre webdocumentaire montre à quel point les répercussions de la montée des eaux sur l'environnement sont globales, multiples et préoccupantes



↔ CARTE AU SOL DE L'IGN, HALL GARE SNCF (POUR LA PARTIE MÉTROPOLE)
ET ESPACE GÉO-NUMÉRIQUE (POUR LA PARTIE OUTRE-MER)

Panorama de la biodiversité et des aires protégées

La préservation de la biodiversité est aujourd'hui un des enjeux principaux auxquels nous sommes tous confrontés. L'IGN et ses partenaires, l'Office français de la biodiversité (OFB) et le Muséum national d'Histoire naturelle (MNHN), vous proposent de découvrir en cartes, le panorama de la biodiversité et des aires protégées du territoire français.
Au gré de votre visite dans Saint-Dié-des-Vosges vous aurez la chance de découvrir à la gare, une carte au sol géante de 36 m² présentant la biodiversité et les aires protégées terrestres et marines de la Métropole. Faites également un arrêt au salon Géo-numérique afin de voir une autre carte au sol, celle de l'Outre-Mer et de rencontrer nos équipes qui vous présenteront le site remonterletemps.ign.fr, le site Edugéo ou encore Ignrando.fr. Sans oublier de faire un tour au Salon du livre où vous pourrez retrouver une large gamme de nos cartes de randonnée.
#GéodataPourLeClimat



↔ IUT / HALL

Posters de khagneux « représenter le changement climatique »

La classe de Lettres Supérieures (hypokhâgne) du Lycée Léon Blum de Créteil a réalisé, au second semestre 2019-2020, une série de posters sur les représentations du changement climatique. Ils constituent l'aboutissement d'un double travail sur les questions environnementales et sur les modalités de la représentation des phénomènes en géographie, avec le souci de varier les types de représentations mobilisés (cartes, photographie, graphiques, caricatures, littérature...). **Eloïse LIBOUREL**, enseignante en CPGE, Lycée Léon Blum (Créteil); chercheuse associée au Laboratoire Ville Mobilité Transports (UMR-T 9403), Université Gustave Eiffel avec l'ensemble des étudiants d'Hypokhâgne 2019-2020 du Lycée Léon Blum.

↔ CEPAGRAP

Apocalypto (peinture, collage, sculpture et installation)

Xavier THOMEN nous parle de l'imprégnation des sols, de la montée des eaux.
Son « paysage désaltéré » se présente sous la forme de lignes d'épaisseurs variables, composées d'éléments plastiques d'origines diverses et fonctionnant les unes au dessus des autres.
La vision d'un paysage découpé en strates. Un paysage qui garde la mémoire d'événements traumatisants, d'inondation, d'imprégnation des eaux.
Il y a de la peinture, du collage, de l'assemblage, le tout dans des ensembles généreux et fragiles d'une grande maîtrise plastique. Cette vision du paysage peut déconcerter car elle est sans concessions et ne craint pas de brusquer nos certitudes ; celui qui accepte ici de se confronter à un univers singulier et fortement vécu (pas facile d'accès parce que **Xavier THOMEN** ne joue pas sur la séduction) en retirera une impression forte et enrichissante.

→ Vernissage : samedi 3 octobre 18h

↔ 9h, LIBRAIRIE LE NEUF / 1^{ER} ÉTAGE

Les 10 ans du « dessin du géographe »

Par **Simon ESTRANGIN**, la rubrique du dessin des géographes, dirigée par **Roland COURTOT** et **Michel SIVIGNON** et publiée sur le site des cafés géographiques, fête ses 10 ans.
L'exposition célèbre ce travail original qui a permis de faire sortir de l'oubli une pratique et de la raccrocher au devenir de la géographie, en montrant une grande diversité de thèmes, d'approches, et des œuvres d'une grande qualité esthétique.
Le thème « climat(s) » est mis à l'honneur.

↔ ESPACE GÉO-NUMÉRIQUE / ESPACE FRANÇOIS MITTERRAND

Association niv'o.s.e suivi de l'enneigement – massif vosgien

Le réseau d'observateurs nivo-météo de NIV'o.s.e. analyse les différents paramètres du manteau neigeux dans les Hautes Vosges afin d'informer les pratiquants des sports de montagne des conditions de neige en temps réel. Au fil des années, les données collectées débouchent sur une étude climatologique qui atteste que l'évolution du manteau neigeux est un marqueur du réchauffement climatique.



↔ Le vendredi et samedi de 9h à 19h, MUSÉE PIERRE NOËL
Le dimanche de 9h à 17h30

Le Corbusier, Jean Prouvé : Proches à distance

Dans l'histoire de l'architecture du XX^e siècle, le Corbusier et Jean Prouvé ont bénéficié de reconnaissances et de célébrations, suscitant de multiples études et publications. Leur rencontre était inéluctable ; leur collaboration fut réelle même si elle apparaît, en regard de leurs œuvres respectives, des plus modestes. Cependant, leur relation est faite d'estime réciproque, de bricolages complices, de tentatives inabouties et de réalisations que l'on finit par oublier tant elles appartiennent à un paysage connu. La chronologie de leurs échanges, la présentation de leur travail en commun sont le sujet de cette exposition. Leur vision personnelle du travail, de l'architecture et de l'industrie - ce qui les rapproche, ce qui les éloigne, en est le fil conducteur. Cette relation subtile, ces collaborations exceptionnelles se découvrent à travers les œuvres et les archives de l'un et de l'autre, conservées par la Fondation Le Corbusier et le Centre Pompidou. Cette exposition bénéficie des prêts de la Fondation le Corbusier et du Musée national d'art moderne (centre Pompidou) et présentera pour la première fois au public le meuble passe-plat de Briey de Le Corbusier, acquis pour les collections du musée en 2019.

↔ HÔTEL IBIS

Exposition photos. Climat, culture populaire et paysage

Proposée par **Dominique VALTER**

↔ SALON DE LA GASTRONOMIE, PLACE DU MARCHÉ

Soyons malins, consommons bien

Exposition proposée par Accustica

Richement illustrée, cette exposition donne plein d'idées pour consommer sans gaspiller : consommer mieux, prolonger la durée de ses produits et moins jeter. Loin des longs discours, cette exposition fournit de nombreux conseils accessibles à tous, des astuces et des recettes. Courses alimentaires, cuisine, équipement, hygiène, vêtements, jardinage et modes de déplacements, notre manière de consommer peut évoluer, et en mieux ! Et ce n'est que du bénéfice pour l'environnement, la santé et le porte-monnaie.

↔ MAISON DE LA SOLIDARITÉ ROBERT BERNARD

Changements climatiques : comprendre et réagir

Exposition proposée par Accustica

Cette exposition donne des réponses claires pour mieux comprendre les causes et conséquences du réchauffement climatique, avec l'appui des études scientifiques de référence. L'exposition chemine le long d'un parcours pédagogique partant de la science du climat vers les marges d'action individuelle.



franceculture.fr/
@Franceculture

À Saint-Dié-des-Vosges
98.0 FM

Nos géographes.



Un voyage au cœur des cartes
et des territoires

Jeudi 1^{er} octobre

- > La Covid vue par les géographes
- > À l'horizon des migrations

LE JEUDI
21H00 - 22H00

**DOMINIQUE
ROUSSET**



L'esprit
d'ouverture.

En partenariat
avec

FESTIVAL INTERNATIONAL DE GÉOGRAPHIE
DE SAINT-DIÉ-DES-VOSGES

DE SAINT-DIÉ-DES-VOSGES



INAUGURATION DE LA CARTE AU SOL IGN

↔ 9h, HALL DE GARE SNCF
(POUR LA PARTIE MÉTROPOLE)

**Panorama
de la biodiversité
et des aires protégées**



La préservation de la biodiversité est aujourd'hui un des enjeux principaux auxquels nous sommes tous confrontés. L'IGN et ses partenaires, l'Office français de la biodiversité (OFB) et le Muséum national d'Histoire naturelle (MNHN), vous proposent de découvrir en cartes, le panorama de la biodiversité et des aires protégées du territoire français. ♦

ÉMISSION EN DIRECT DE FRANCE BLEU

↔ De 10h30 à 12h, CHAPITEAU ACCUEIL

**Embarquement
immédiat**

avec **Jérôme PROD'HOMME** ♦



CONFÉRENCES PROPOSÉES PAR LA SOCIÉTÉ PHILOMATIQUE VOSGIENNE

↔ De 10h30 à 12h30 / TEMPLE

**L'enseignement des sommets vosgiens,
depuis le 19^e siècle. Bilan des études et perspectives**

Avec **Pierre-Marie DAVID**, membre de la société Philomatique Vosgienne, Président de l'association NIV' Observations, Suivi de l'Enneigement – Xonrupt-Longemer. La neige a toujours fait partie du quotidien des montagnards du massif vosgien. Ce fut à la fois une alliée et une ennemie. Du légendaire, on est passé à un produit touristique et à un objet d'études, l'enneigement étant un marqueur du réchauffement climatique. Face à son accélération, les études poursuivies par l'association NIV'o.s.e. à partir de 45 années de relevés quotidiens, apportent des éléments à l'étude du climat local. ♦

**Réchauffement climatique du massif vosgien :
quelles attitudes adopter pour préserver la biodiversité ?**

Avec **Jean-Michaël CHOSEROT**, membre de la société Philomatique Vosgienne, Président de Berian ; association naturaliste et historique. Alors que nous avançons toujours plus loin dans le réchauffement climatique, que la neige se raréfie et que les forêts souffrent toujours plus de l'assèchement des sols, que réserve l'avenir à la montagne vosgienne ? Les paysages changeront, mais comment et à quel prix ? Quelles seront les conséquences pour la faune et la flore, Entre protection et économie, quel sera le choix de l'Homme et qu'en découlera-t-il ? ♦



**Les oiseaux sont-ils de bons indicateurs
des impacts du changement global sur le vivant ?**

Avec **Norbert LEFRANC**, membre de la société Philomatique Vosgienne, ex Chargé de mission Biodiversité et gestion de la faune Sauvage à la Diren (Dreal) Ministère de l'Ecologie. Parmi les menaces fortes : le dérèglement (réchauffement) climatique et l'intensification agricole (agro-chimie). Chaque espèce est liée à une « niche écologique » caractérisée par l'habitat : physiologie de la végétation, sources de nourriture, risques de prédation et une enveloppe thermique donnée : température moyenne et extrême, régimes des précipitations. Le changement global perturbe à une vitesse impressionnante des équilibres en place depuis des milliers d'années. L'adaptation est/sera difficile, voir impossible à long terme pour certaines espèces. Il y a cependant des « gagnants » (du moins pour le moment) et déjà des « perdants ». Des exemples locaux seront présentés et expliqués. Ce qui se passe globalement dans d'autres groupes systématiques (notamment insectes) pourra également être évoqué. ♦

**La culture de la vigne dans la région de Saint-Dié.
Du 10^e au 21^e siècle, une aberration climatique
ou une histoire incroyable ?**

Avec **Thierry CHOSEROT**, membre de la société Philomatique Vosgienne. De nombreux auteurs ont mis en doute la réalité de la culture de la vigne dans la région de Saint-Dié, principalement en raison du climat. Que nous disent les sources ? L'histoire de la vigne a été légèrement différente à l'ouest du département des Vosges où sa culture a perduré jusqu'à nos jours. Mais à l'est du département, dans la montagne vosgienne a-t-elle seulement existé ? Seuls les documents d'archives permettent de trancher avec certitude pour le passé. Mais qu'en est-il de l'avenir ? ♦





CONFÉRENCE

↔ De 11h15 à 12h / MAISON DE LA SOLIDARITÉ - SALLE SAINT-VINCENT DE PAUL

Adaptation au changement climatique dans les régions françaises

Avec **Régis JUVANON DU VACHAT**, Météo et Climat

Notre planète se réchauffe : la moyenne globale des températures pourrait augmenter de 4 à 5° C d'ici 2100. Cette évolution a des effets différents selon les territoires. L'adaptation au changement climatique doit donc être pensée à l'échelle locale ou régionale, comme on le verra avec la Nouvelle Aquitaine et l'Ouest de la France? ♦

CONFÉRENCE

↔ De 13h à 14h / MAISON DE LA SOLIDARITÉ - SALLE SAINT-VINCENT DE PAUL

La ville à l'épreuve du changement climatique : étude d'impact et capacité de résilience d'un territoire urbain. L'exemple d'Orléans Métropole

Avec **Franck GUERIT**, Maître de conférences, université d'Orléans

Le changement climatique et les phénomènes extrêmes qui l'accompagnent (canicule, sécheresse) touchent Orléans. Les effets y sont nombreux en matière d'inégalités environnementales et de santé des habitants. Comment analyser la capacité de résilience de la métropole? ♦

TABLE RONDE

↔ De 13h à 14h30 / ESPACE GEORGES SADOUL - SALLE YVAN GOLL

Épidémie COVID 19 : une pandémie sous l'œil des géographes

La pandémie a paralysé la planète mais pas la géographie. Avec **Michel FOUCHER**, titulaire de la chaire de géopolitique appliquée, **Emmanuel VIGNERON**, professeur des universités université Montpellier, **Hervé THÉRY**, Directeur de recherche émérite au CNRS-Creda, Professor de posgraduação na Universidade de São Paulo (USP-PPGH), **Michel LUSSAULT**, géographe, spécialiste de la spatialité et architecte **Catherine BIAGGI** (Inspectrice Générale de l'Éducation nationale, du Sport et de la Recherche) animée par **François TAGLIONI**, professeur des universités, université de la Réunion, spécialiste du risque sanitaire. L'épidémie de coronavirus a confronté les sociétés à des questions géographiques : la propagation du virus varie-t-elle en fonction des territoires ? L'organisation des services de santé est-elle un facteur déterminant de la lutte ? Était-il efficace partout de fermer les frontières ou de se confiner ? Les géographes, qui étudient les questions de santé depuis longtemps, livrent leurs premières observations. ♦

EN COLLABORATION AVEC L'ÉDUCATION NATIONALE DANS LE CADRE DU PNF

TABLE RONDE

↔ De 13h30 à 15h / CATHÉDRALE

Agir pour le climat, un acte spirituel ?

Avec Monseigneur **Didier BERTHET**, Évêque de Saint-Dié, **Martin KOPP**, **François EUVE**, **Bertrand SAJALOLI**, maître de conférences, université d'Orléans, **Etienne GRESILLON**, animée par **Isabelle ROUSSEL**, professeur émérite, Laboratoire TVES, université de Lille
Envisager un monde plus sobre et plus solidaire : cela ne se décrète pas. Les changements individuels et collectifs (étatiques, institutionnels) trouvent leur racine dans une éthique, des valeurs, qui peuvent être portées par une spiritualité ou une religion. Ce dialogue inter-religieux, en compagnie de chercheurs, réfléchit à l'apport des religions pour face aux questions fondamentales posées par la crise écologique. ♦



© Unsplash

CONFÉRENCE

↔ De 14h à 14h45 / KAFÉ

Changements climatiques et biodiversité : comment construire des stratégies « sans regrets » ?

Avec **Bernard CHEVASSUS-AU-LOUIS**, Président de l'association Humanité et biodiversité.
Pour limiter l'ampleur des changements climatiques et pour s'y adapter, on propose parfois de mobiliser les ressources de la biodiversité, c'est-à-dire d'élaborer des stratégies fondées sur la nature. Celles-ci peuvent être utiles aux humains, en atténuant l'ampleur des changements climatiques. Mais pour être acceptables sur le plan écologique, elles doivent aussi être favorables à la biodiversité. Pour élaborer ces scénarios que l'on pourrait qualifier de stratégies « sans regrets », nous interrogerons les relations entre biodiversité et climat. ♦

CONFÉRENCE

↔ De 14h à 14h45 / INSC - AMPHITHÉÂTRE

L'Europe peut-elle devenir neutre climatiquement à l'horizon 2050 ?

Avec **Michel DESHAIES**, géographe, université de Lorraine
En retraçant l'histoire du système énergétique européen depuis 1990 on tentera de mieux comprendre ce qui soutient et ce qui freine la poursuite de la transition énergétique sur le continent, face aux objectifs de neutralité carbone visés dans les prochaines décennies. ♦



GRAND DÉBAT



↔ De 14h à 15h15 / MUSÉE PIERRE NOËL
SALLE FRANÇOIS CHOLÉ

CLIMAT. LES RESPONSABILITÉS DES ÉTATS-UNIS

Avec **Sylvestre HUET**

« Le climat en 100 questions » (Tallandier),
Jean-Michel VALANTIN « L'aigle, le dragon
et la crise planétaire » (Le Seuil) et **Thierry
PAQUOT** « L'Amérique verte: portrait
d'amoureux de la nature » (Terre Urbaine)
animé par **Guillaume FOURMONT**
Donald TRUMP se dit "écologiste", mais les
États-Unis se sont officiellement retirés de
l'accord de Paris en 2019. À quelques semaines
de l'élection présidentielle, quelle place et quel
rôle ont les États-Unis face au monde face aux
enjeux climatiques et environnementaux ? ♦



GRAND ENTRETIEN

↔ De 14h à 15h30 / CHAPITEAU EQUINOTE

Michel Bussi face aux ados

Animé par **Paul DIDIER**

« NEO, la chute du soleil de fer » tome 1,
Michel Bussi, Pocket Jeunesse, octobre 2020.
Dans un monde post-apocalyptique sans
adultes, deux bandes rivales tentent de
survivre. Le clan du Tipi chasse pour se nourrir,
tandis que celui du Château vit reclus et
protégé. Bientôt, une étrange maladie menace
le clan chasseur de famine. Et si les membres
du Château étaient à l'origine de cet
empoisonnement ? L'heure de la confrontation
est venue : la guerre entre les deux tribus
peut-elle encore être évitée, alors que la nature
est plus menacée que jamais ? Intrigues,
mystères, trahison et courage... Beaucoup
sont prêts à tout pour sauver l'humanité.

**La première grande saga jeunesse
post-ado de Michel Bussi!** ♦

CONFÉRENCE

↔ De 14h15 à 15h / TEMPLE

Vivre avec le climat des Antilles

Avec **Françoise PAGNEY BENITO-ESPINAL**,
professeur honoraire des Universités
Vivre le climat des Antilles ne se résume pas
à la vision simpliste idyllique d'un paradis
tropical. Une analyse nuancée des réalités
quotidiennes et saisonnières imposées par la
variabilité climatique et hydrométéorologique
montrera que le quotidien peut s'y avérer
éprouvant voire dramatique. ♦

CONFÉRENCE

↔ De 14h30 à 15h15 / MAISON DE LA SOLIDARITÉ - SALLE SAINT-VINCENT DE PAUL

De « l'éternel printemps italien » aux prémices d'une virée tropicale de la Botte

Avec **Daniele ZAPPALA**, docteur en géographie, Sorbonne université

L'imaginaire ancien de « l'éternel printemps italien » est bousculé aujourd'hui
par la tropicalisation du climat transalpin, dont les effets sont déjà sensibles au niveau agricole
et gastronomique. ♦

TABLE RONDE

↔ De 14h30 à 15h30 / CINÉMA EMPIRE

Climats et migrations

Avec **Hervé LE BRAS**, directeur d'études, démographe, **François GEMENNE**,

Professeur géopolitique de l'environnement, Sciences Po, Université libre de Bruxelles (Belgique)
animée par **Ornella PUSCHIASSIS**, maîtresse de conférences en géographie, INALCO
Sécheresses, érosion des littoraux, incendies... Les événements climatiques et leurs conséquences
suscitent, parmi d'autres facteurs, des migrations de toutes sortes. Certains climats entraînent-ils
plus de migrations ? Le changement climatique est-il un bon angle d'approche pour envisager
les futures migrations, d'où et vers où ? ♦

RENCONTRE

↔ De 14h30 à 15h30 / TOUR DE LA LIBERTÉ

VOYAGE EN LAPONIE

d'après son livre « Comment voyager
dans le Grand Nord quand on est petite,
blonde et aventureuse » (Édition du Trésor)
Avec **Katia ASTAFIEFF**
animée par **Patrick VALLÉLIAN**
Découverte de la Laponie hors des sentiers
battus. ♦



www.se7info

CONFÉRENCE

↔ De 15h à 15h45 / IUT - AMPHITHÉÂTRE

Le temps et le climat : du perçu au mesuré

Avec **Lucien DORIZE**,
maître de conférences retraité,
Sorbonne université.

Malgré leur lien de parenté, le temps qu'il fait et
le climat sont deux notions distinctes et dont
l'approche est différente. D'un côté, on trouve
l'humeur de l'atmosphère que nous ressentons
quotidiennement ; de l'autre, une réalité
abstraite qui se définit selon des statistiques
établies généralement sur des périodes
de 30 ans. Comment penser les liens entre
ces deux notions ? ♦



CONFÉRENCE

↔ De 15h30 à 16h30 / KAFÉ

Quelles solutions durables pour le territoire

Avec **Bernard SCHMITT** représente Oiseaux Nature, **Jean François FLECK** président Vosges Nature Environnement. Deux des 4 associations du collectif eau 88. A Vittel, comme à Volvic, la ressource en eau fait l'objet de conflits d'usage du fait d'une surexploitation par les minéraliers, aggravée par les sécheresses récurrentes. A partir de ces deux exemples concrets, seront proposées des pistes de solutions éthiques et juridiques, ainsi que les modalités d'élaboration de projet de territoire pour la gestion de l'eau par l'ensemble des acteurs. ♦

CONFÉRENCE - DÉBAT

↔ De 15h30 à 16h30 / INSIC - AMPHITHÉÂTRE

Clim'Ability Design : un projet pour améliorer la résilience des entreprises du Rhin supérieur au changement climatique

Avec **Sophie ROY**, ingénieur Météo France, **Florence RUDOLF**, Responsable scientifique de Clim'Ability Design. Clim'Ability Design est un projet qui évalue les impacts du changement climatique sur l'activité des entreprises et cherche à co-construire avec elles des chemins d'adaptation en organisant des forums d'innovation. Une forte stratégie de communication permettra de disséminer les résultats. ♦

GRAND DÉBAT

↔ De 16h à 17h30 / MUSÉE PIERRE NOËL SALLE FRANÇOIS CHOLÉ

Le réchauffement climatique fait-il encore débat ?

Avec **Valérie MASSON-DELMOTTE** Paléoclimatologue, **Catherine LARRERE**, philosophe et **Hervé LE TREUT**, climatologue animé par **Pascal DIDER** Au sein de la communauté scientifique, le réchauffement climatique n'est quasiment plus mis en doute, le débat porte désormais sur ses causes et ses conséquences, tout comme les actions à mener pour lutter contre ces changements ou s'y adapter. ♦



© Rhodas CEA - V. Masson-Delmotte



GRAND ENTRETIEN

↔ De 16h à 17h30 / CATHÉDRALE

Isabelle Autissier

Aventurière, elle est la première femme navigatrice à avoir accompli un tour du monde en solitaire. C'est aussi une militante, présidente du WWF, passionnément engagée dans la défense de l'environnement et sa pédagogie. C'est enfin une écrivaine talentueuse qui, de ses expéditions dans l'Arctique et l'Antarctique, a rapporté des romans somptueux. Animé par **Sylvain KAHN** ♦



© P. Matsas - I. Autissier

CONFÉRENCE

↔ De 16h à 16h45 / MAISON DE LA SOLIDARITÉ SALLE ST-VINCENT DE PAUL

Du pollen au climat : la palynologie dans les montagnes vosgiennes

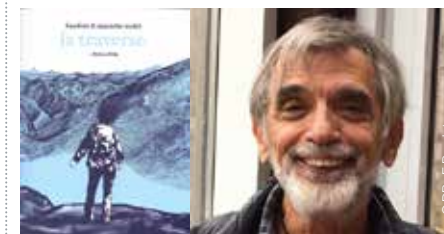
Avec **Agathe POTHIN**, enseignante d'histoire géographie au lycée Astrée de Boen sur Lignon La palynologie permet d'identifier les grains de pollen présents dans certains milieux. Leur conservation sur plusieurs siècles voir millénaires permet ainsi de reconstituer le climat sur une longue période, localement. Comment fait-on pour extraire, traiter, lire et interpréter le pollen présent dans les sols ? Les résultats proposés seront axés sur les montagnes des Vosges. ♦

RENCONTRE

↔ De 16h15 à 17h15 / TOUR DE LA LIBERTÉ

Voyage chez les inuits

Avec **Edmond BAUDOIN** animée par **Claude VAUTRIN**. Partir pour écrire. Edmond BAUDOIN nous raconte son prochain voyage chez les Inuits. ♦



© DR. E. Baudoin

GRAND DÉBAT

↔ De 16h15 à 17h45 / CHAPITEAU EQUINOTE

Génération climat

Laurent de **SUTTER** « Lettre à Greta Thunberg » (Le Seuil) et **Marie DESPLECHIN** « Ne change jamais » (L'École des Loisirs) animé par **Patrick VALLÉLIAN** "Il n'y a pas de planète B", "Changer le système, pas le climat". Le 20 décembre 2019, ils étaient des milliers de jeunes, aux quatre coins du monde, arborant leurs pancartes aux slogans désormais célèbres. Que nous dit cette génération de nous-mêmes et de l'avenir ? ♦



© K. Mazurkiewicz - M. Desplechin



CONFÉRENCE

↔ De 17h15 à 18h / INSIC - AMPHITHÉÂTRE

Région parisienne : analyser le climat urbain grâce aux « big data »

Avec **Malika MADELIN**, Maître de conférence, université de Paris. Comme toutes les métropoles du monde, Paris est confrontée au phénomène d'îlot de chaleur urbain. Pour mieux l'étudier, il est désormais possible d'exploiter de nouvelles données massives participatives obtenues grâce à des capteurs connectés. ♦



TABLE RONDE

↔ De 17h à 18h30 / CINÉMA EMPIRE

Énergies renouvelables, énergies d'avenir

Avec, **Bernadette MERENNE**, professeur, université de Liège, **Patrick GAUFFRE**, Directeur territorial de GRDF, **Coline LEMAIGNAN**, chargée de mission énergie citoyenne, Alter Alsace Energies, **Sylvestre HUET**, journaliste. À l'heure de la transition énergétique, les énergies fossiles – charbon, pétrole, gaz naturel - n'ont plus la côte. Non renouvelables et souvent polluantes, elles sont en train d'être supplantées par d'autres énergies beaucoup plus vertueuses : hydraulique, éolien, solaire... Où en est-on de cette nouvelle révolution énergétique ? Et surtout comment change-t-elle déjà nos vies au quotidien ? ♦

CONFÉRENCE

↔ De 17h15 à 18h15 / KAFÉ

Le climat de l'Amazonie : d'hier à demain

Avec **Josyane RONCHAIL**, maîtresse de conférences, université Paris Diderot. Sécheresses et crues récentes en Amazonie sont associées à des tendances divergentes dans le nord et le sud du bassin, en accord avec les projections climatiques, et sont explicables en partie par la dynamique de l'atmosphère. ♦

CONFÉRENCE

↔ De 17h30 à 18h15 / MAISON DE LA SOLIDARITÉ - SALLE ST-VINCENT DE PAUL

La géopolitique du climat

Avec **Karel VEREYCKEN**, directeur de publication, mensuel Nouvelle Solidarité, journaliste d'enquête. Derrière le grand débat sur le climat se profile une nouvelle géopolitique. Bousculera-t-elle les équilibres démographiques entre le Nord et le Sud et les rapports de force entre notre région transatlantique en déclin et les pays émergents, notamment les pays associés à l'initiative chinoise des Nouvelles Routes de la soie et des BRICS ? Faut-il craindre un piège de la finance verte ? Décryptage et hypothèses. ♦

CONFÉRENCE

↔ De 17h30 à 19h / LYCÉE JULES FERRY - AMPHITHÉÂTRE

«Et si les villes prenaient la tête des politiques climatiques?»

Avec **Thomas LAUVAUX**: chercheurs au CNRS au laboratoire des Sciences du Climat et de l'Environnement l'Environnement et **Nicolas FALEMPIN**, responsable environnement d'une collectivité locale. Les émissions de Gaz à Effet de Serre (GES) urbaines représentent environ 70% des émissions globales et pourraient augmenter rapidement avec le doublement de la population urbaine selon les projections faites sur les 15 prochaines années. Le contrôle de ces émissions nécessite la mise en place de méthodes de mesure indépendantes pour suivre l'efficacité des politiques de régulation des émissions, c'est l'une des missions de Thomas Lauvaux chercheurs au CNRS au laboratoire des Sciences du Climat. Face à ce constat, il est urgent pour les villes de mettre en place des mesures pour lutter contre ces émissions de GES et plus largement contre le dérèglement climatique. Grâce à ces connaissances en droit public et son engagement dans la lutte contre le changement climatique, Nicolas Falampin rend accessible les outils que les maires peuvent mobiliser pour réduire leurs émissions de gaz à effets de serre et préparer leur commune aux dérèglements climatiques désormais inévitables : des outils pour St Dié des Vosges ? ♦

CONFÉRENCE PROPOSÉE PAR LES ASSOCIATIONS G. BUDÉ ET «IL EST ENCORE TEMPS EN DÉODATIE».

CAFÉ POLAR

↔ 18h / BAR «LES DEUX RIVES»

Alliances

Sur une Terre dont le climat a radicalement changé suite à l'emballement du réchauffement climatique, des oasis et des microclimats locaux ont permis à la vie de s'abriter, voire de se développer. Mais quelle place pour l'homme dans un tel écosystème, face à l'émergence probable d'une nouvelle es pèce dominante sur la planète ? Il pourrait y avoir des alliances inédites à passer. Avec **Jean-Marc LIGNY** animé par Abdelkader DJEMAÏ. ♦

SÉANCE INAUGURALE

↔ De 18h à 20h / ESPACE GEORGES SADOUL, SALLE YVAN GOLL

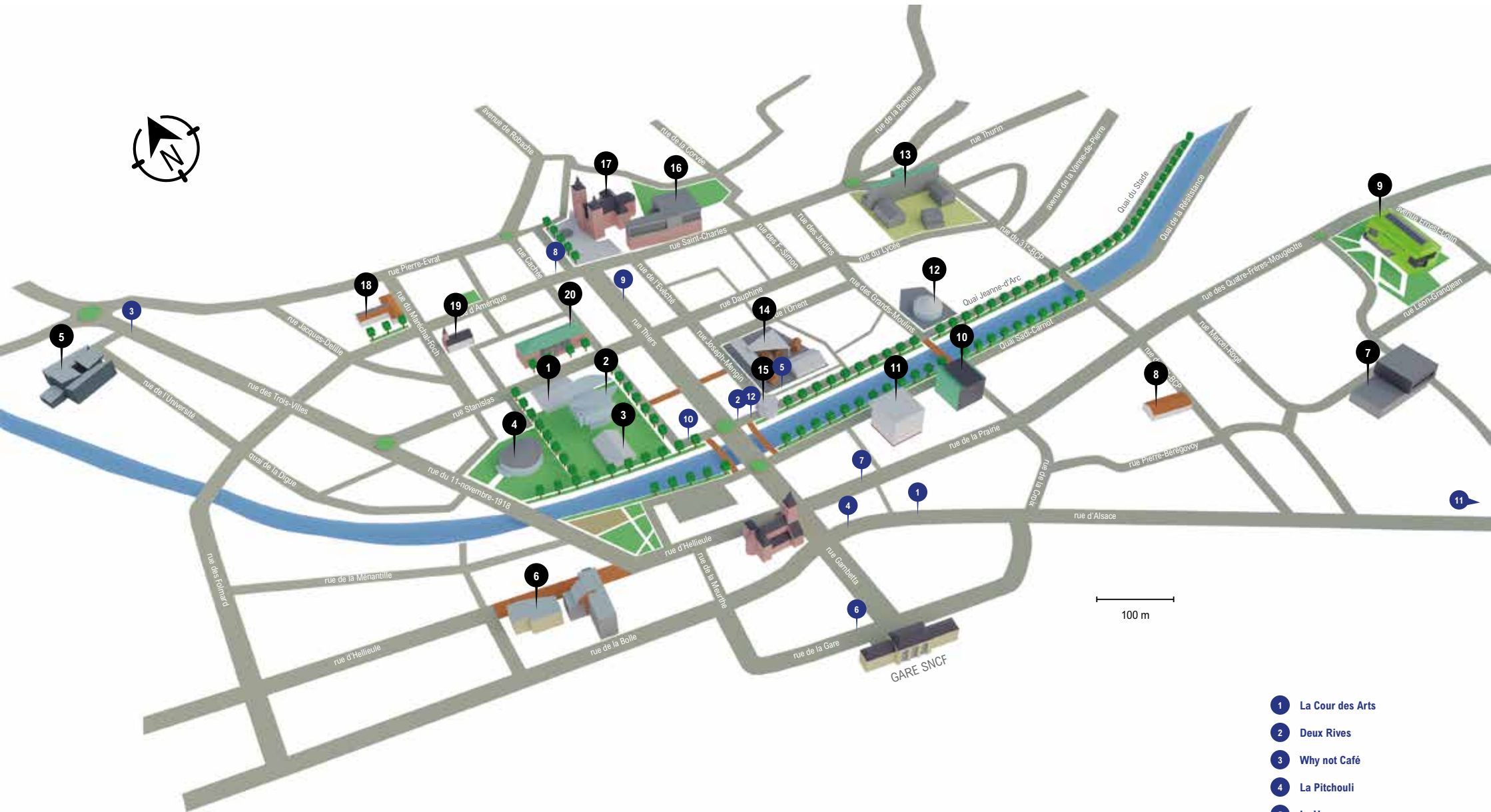
Accueil des personnalités par **David VALENCE**, maire de Saint-Dié-des-Vosges et vice-président de la Région Grand Est et **Thibaut SARDIER**, Président de l'ADFIG. Interventions de **Michel BUSSI**, président du FIG 2020, **JuL**, président du Salon du Livre, **Isabelle AUTISSIER**, grand témoin du FIG 2020, **Martine TABEAUD**, université Panthéon-Sorbonne, **Alexis METZGER**, université de Lausanne, directeurs scientifiques du FIG 2020. ♦

CAFÉ POLAR

↔ 18h30 / BAR «WHY NOT CAFÉ»

Avant les diamants

Hollywood, 1953. L'industrie du cinéma est un gâteau que se disputent la mafia, l'armée et les ligues de vertu catholiques. Dans ce marécage moral et politique, ne survivent que les âmes prêtes à tout. Le producteur raté Larkin Moffat est de ceux-là. Abonné aux tournages de séries B, il fait voter les crève-la-faim du cinéma et enrage contre ce système qui l'exclue. Jusqu'au jour où il se voit proposer la chance de sa vie. Avec **Dominique MAISONS** animé par Catherine WIART. ♦



- 1 Chapiteau d'accueil / Espace mini-conférence
- 2 Tour de la Liberté
- 3 Salon du Livre / Parc Jean-Mansuy
- 4 Espace Géo-Numérique / Espace F.-Mitterrand
- 5 IUT

- 6 INSIC
- 7 KAFÉ
- 8 Espace des Arts Plastiques - CEPAGRAP
- 9 La NEF
- 10 Espace Georges-Sadoul

- 11 Cinéma Empire
- 12 Chapiteau Equinote / Place de la 1^{ère} Armée française
- 13 Lycée Jules-Ferry
- 14 Place de la Gastronomie / Place du Marché
- 15 Office de Tourisme

- 16 Musée Pierre-Noël
- 17 Cathédrale
- 18 Maison de la Solidarité Robert-Bernard
- 19 Temple
- 20 Hôtel de Ville

- 1 La Cour des Arts
- 2 Deux Rives
- 3 Why not Café
- 4 La Pitchouli
- 5 Le Vosegus
- 6 L'Actuel
- 7 La Cabane au Darou
- 8 K Kiss Bar
- 9 Café Thiers
- 10 Sept'un Café
- 11 Salle des Myrtilles
- 12 Librairie Le Neuf



RENDEZ-VOUS

↔ De 18h à 19h30 / TOUR DE LA LIBERTÉ

Concours Carto

Avec la présence exceptionnelle de **Christian Grataloup**, ainsi que **Marie Masson**, **Anaïs Le Thiec**, **Rémi Guédon**, **Olivier Godard**. <https://www.concourscarto.com/>
Depuis 10 ans l'association Concours Carto, créée et animée par des enseignants d'histoire-géographie, organise des concours de cartographie pour des élèves de l'école primaire aux classes prépa. En 2019-2020 plus de 3000 élèves de France métropolitaine et du monde entier ont participé aux concours. Entre des croquis mettant en scène la mondialisation (4ème) ou le développement durable (2nde) il y a aussi de la place pour l'imaginaire (CM, 6ème, 5ème) ou même pour traiter de l'actualité à travers la cartographie (4ème, 3ème, 2nde et classes Prépa) au sein de nos travaux. Nous vous présenterons nos activités avec des vrais morceaux de carte dedans, nous aurons également l'occasion de discuter de la place de la cartographie au sein de l'enseignement primaire et secondaire ainsi que les apports en savoir, savoir-faire et savoir être pour nos élèves. ♦

CONFÉRENCE DÉCENTRALISÉE

↔ 20h / BIBLIOTHÈQUE DE BAN-DE-LAVELINE

Météo, climat(s) et médias : de la pluie qui mouille aux grandes catastrophes...

Avec **Bertrand LEMARTINEL**, professeur honoraire des universités (Perpignan) La "météo" des médias est non seulement sommaire mais elle est aussi marquée par une recherche d'audience obtenue par la personnalisation - avec les miss météo - et la surenchère catastrophiste qui s'articule avec la prédiction climatique. Météo et climat(s) mériteraient sans doute mieux. ♦

CONFÉRENCE DÉCENTRALISÉE

↔ De 18h30 à 19h30 / ASSOCIATION ELAN À NAYEMONT-LES-FOSSES

Le potager du paresseux

Avec **Didier HELMSTETTER**
Le « Potager du Paresseux » est une façon de produire des légumes « plus que bio », en abondance, sans aucun travail du sol : pas de bêche, pas de pioche, pas de binette, pas même de « grelinette »... et bien sûr, pas de motoculteur ! Sans aucun engrais, sans pesticides et sans buttes... si possible sans recourir au réseau d'eau potable... ♦

CONFÉRENCE DÉCENTRALISÉE

↔ 20h04 / SALLE DES FÊTES DE LA BRESSE

Soirée « 20h04 de l'idée sans détour » spécial géographie

Avec **Farid BENHAMMOU**, chercheur associé, laboratoire Ruralités, université de Poitiers et **Rémy MARION**, auteur réalisateur, **Michel BARBE**, association Deneb (Déodatie entre étoiles et nébuleuses), **Nicolas PETOT**, professeur -relais, archives départementales de Meurthe et Moselle, **Mister YAZ**, musique pour voyager dans la bonne humeur, entre électro, pop et funk « 20h04 De l'idée sans détour » spécial géographie. 4 interventions de 20 minutes dans une ambiance de plateau télé, pour tous les curieux. ♦

CONFÉRENCE DÉCENTRALISÉE

↔ 20h30 / FOYER RURAL DE GERBÉPAL

Les hautes vosges montagne vivante

A travers ses photos, Richard Brionne nous invite à la rencontre des Vosgiens et de la nature. Avec **Richard BRIONNE**. ♦

CONFÉRENCE DÉCENTRALISÉE

↔ 20h / SALLE DES FÊTES EDMOND CUNIN D'ÉTIVAL-CLAIREFONTAINE

Fôrets du massif vosgien et changements climatiques

Avec **Rodolphe PIERRAT**, Adjoint au Directeur Territorial Grand Est de l'ONF Forêts du massif vosgien et changements climatiques : quels impacts, quelles stratégies d'adaptation ? ♦



© Unsplash

SPECTACLE

↔ 21h / ESPACE GEORGES SADOUL SALLE YVAN GOLL

À la recherche du canard perdu

Cette première cartographie porte sur une expérience lancée par la NASA en 2008 consistant à lâcher quatre-vingt-dix canards en plastique dans un glacier du Groenland pour mesurer la vitesse du réchauffement climatique. Attendus quelques semaines plus tard dans la baie de Disko, les canards ne réapparaissent jamais. Où sont-ils passés ? Sont-ils prisonniers du glacier ? Sont-ils déjà sortis ? Une performance scientifique pour mesurer la vitesse du réchauffement climatique dans l'Arctique subtilement tournée en dérision ! ♦

Mentions obligatoires : Production Vertical Détour – Partenaires Le Domaine d'O – domaine départemental d'art et de culture (Hérault – Montpellier), La Chartreuse – Centre national des écritures du spectacle, L'Observatoire de l'Espace du Centre nationale d'études spatiales, L'Établissement Public de Santé de Ville-Evrard – Avec le soutien du département de la Seine-Saint-Denis. La compagnie Vertical Détour est conventionnée par la Région et la DRAC Île de France – Ministère de la Culture et de la Communication. Elle est en résidence au Centre de Réadaptation de Coubert – établissement de l'UGECAM Île-de-France et soutenue par la DRAC et l'ARS Île de France dans le cadre du programme Culture et Santé



© F.Féner



CONFÉRENCE

↔ De 9h à 9h45 / KAFÉ

Littoral et changement climatique

Avec **Hervé REGNAULD**, professeur, université Rennes 2
Comment le littoral peut-il évoluer à une vitesse compatible avec l'actuel changement des forçages anthropiques qui le frappent ? ♦

TABLE RONDE

↔ De 9h à 10h30 / MUSÉE PIERRE NOËL
SALLE FRANÇOIS CHOLÉ

Écologie : ils ont ouvert la voie

Avec **Gilles FUMEY**, professeur Sorbonne université, **Antoine de BAECQUE**, historien de la révolution, marcheur, et **Thomas GIRAUD**, docteur en droit public en présence de Julien BROCARD, directeur éditorial des éditions Le Pommier animée par **Patrick VALLÉLIAN**
Le souci de la nature ne date pas d'aujourd'hui. De grands écrivains, géographes, scientifiques ont, bien avant nous, été sensibles à l'environnement, réfléchi sur le rapport entre l'humain et la nature, sur l'impact de l'activité humaine sur le climat, d'autres ont exploré le monde et tout fait pour préserver des espaces naturels. Qu'ont-ils encore à nous dire ? Peuvent-ils encore nous guider dans les réflexions sur l'avenir ? ♦



CONFÉRENCE

↔ De 9h à 10h / ESPACE GEORGES SADOUL
SALLE YVAN GOLL

Chroniques de géo virale

De **Michel LUSSAULT**,
Le 17 mars 2020, à midi, un confinement strict de la population française débutait, afin d'endiguer la propagation de l'épidémie de Covid 19... Dans ce contexte inédit, le géographe Michel Lussault décide de réaliser des chroniques vidéos dites de « géo virale », afin de « ne pas confiner idiot » et de partager une expérience de réflexion à voix haute. Il s'agit de « penser le Monde avec le virus » car la diffusion de la maladie révèle les caractéristiques majeures de la mondialisation, notamment l'urbanisation généralisée de la planète. La pandémie procède du caractère systémique du Monde, elle témoigne de ses vulnérabilités, elle souligne l'ampleur des injustices sociales. ♦

CONFÉRENCE

↔ De 9h15 à 10h15 / CATHÉDRALE

Christianisme et climat

Avec **Jean-Robert PITTE**, secrétaire perpétuel, académie des Sciences morales et politiques. Avec ses textes fondateurs et ses rituels qui subsistent aujourd'hui, le christianisme est ancré dans le milieu semiaride ou désertique d'Israël. ♦

CONFÉRENCE

↔ De 9h15 à 10h / INSIC - AMPHITHÉÂTRE

Savoirs et imaginaires des climats arctiques du 18^e au 21^e siècle

Avec **Frédérique REMY**, directrice de recherche, CNRS
Notre savoir sur le climat du pôle Arctique a fortement changé depuis des siècles, passant d'un climat que l'on pensait tempéré, à un climat que l'on comprit froid, puis à un climat qui se réchauffe sous l'action de l'Homme. ♦

PETIT DÉJEUNER LITTÉRAIRE

↔ De 9h30 à 11h30 / CEPAGRAP

La verticale du cri : récit initiatique

GASTON PAUL-EFFA

animé par **Emmanuel ANTOINE**

Né en 1965 au Cameroun dans la communauté Beti, Gaston Paul Effa est professeur de philosophie, écrivain et critique littéraire. Septième d'une famille de trente-trois enfants, Il reçoit une éducation religieuse et part à 15 ans pour Strasbourg, où il rejoint les jésuites. Très jeune, Gaston-Paul Effa tombe amoureux de la langue française et de la littérature « Don Quichotte m'a appris que les livres transforment ceux qui les lisent ». Il subit un choc en arrivant en France : pour lui, les français massacrent leur langue. En 1996, il publie son premier roman, Tout ce bleu, dans lequel il lance des thèmes qu'il reprendra dans toute son œuvre (l'enfance, l'exil, la figure de la mère). ♦

RENDEZ-VOUS

↔ 9h30 / CLOÏTRE

Temps pour la paix

CONFÉRENCE

↔ De 9h30 à 10h15 / TEMPLE

Réchauffement climatique et extension des maladies infectieuses : le cas de la bilharziose

Avec **Philippe BRILLET**, professeur des universités, Tours
Le réchauffement climatique risque d'accroître l'aire de répartition des maladies dites tropicales, dont la bilharziose aujourd'hui deuxième en fréquence après le paludisme. Nous envisagerons ce risque d'abord globalement, puis à l'échelle de foyers représentatifs de situations particulières dans chacun des trois continents touchés : la Vallée du Mékong, le Nord-est brésilien et le Mali, avant de conclure par l'arrivée de cette pathologie en Corse. ♦

CONFÉRENCE

↔ De 9h30 à 10h30 / CINÉMA EMPIRE

Changement climatique : vulnérabilité ou adaptation

Avec **Fleur MATTIO**, Chargée de mission Climat, Energie, Transition Ecologique, PETR du Pays de la Déodatie et **Rachel JOUAN DANIEL**, Climate Adaptation Consulting, Consultante
A quoi ressemblera le territoire de la Déodatie à l'horizon 2050 ou 2100 ? Comment nos cadres de vie, agricultures, forêts, tourisme et ressources en eau seront-ils impactés ? Sur quels leviers pouvons-nous agir pour nous adapter au changement climatique et à ses impacts ? Le diagnostic de vulnérabilité de la Déodatie au changement climatique ainsi que la stratégie d'adaptation du territoire actuellement en cours de construction offrent des pistes de réponses et de débats face à ces questions. ♦

CONFÉRENCE

↔ De 9h15 à 10h / LYCÉE JULES FERRY - AMPHITHÉÂTRE

Évolution de l'enneigement dans les massifs français

Avec **Xavier FETTWEIS**, professeur, université de Liège.
Le modèle (polaire) régional du climat MAR permet d'analyser l'évolution actuelle et future de l'enneigement dans les stations de ski françaises ainsi que des inondations liées à la fonte des neiges. ♦



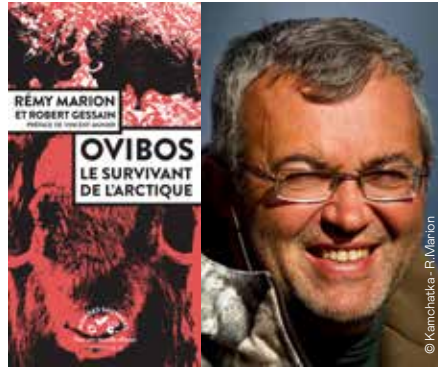
RENCONTRE

↔ De 9h45 à 10h45 / TOUR DE LA LIBERTÉ

Expéditions vers les extrêmes

#léléphant

Avec **Olivier REMAUD** («Penser comme un iceberg», Actes Sud) et **Rémy MARION** («Ovibos, le survivant de l'Arctique», Actes Sud) animé par **Etienne AUGRIS** Antarctique, Groenland... le monde polaire est un lieu d'exploration qui nous permet aussi de comprendre notre rapport au vivant. ✦



© Kamohatka - R. Marion

CONFÉRENCE

↔ De 10h15 à 11h / KAFÉ

Météo, climat(s) et médias : de la pluie qui mouille aux grandes catastrophes...

Avec **Bertrand LEMARTINEL**, professeur honoraire des universités (Perpignan) La "météo" des médias est non seulement sommaire mais elle est aussi marquée par une recherche d'audience obtenue par la personnalisation - avec les miss météo - et la surenchère catastrophiste qui s'articule avec la prédiction climatique. Météo et climat(s) mériteraient sans doute mieux. ✦

CONFÉRENCE

↔ De 10h15 à 11h / MAISON DE LA SOLIDARITÉ SALLE ST-VINCENT DE PAUL

L'Etna, quand un volcan fait son climat

Avec **Daniele ZAPPALA**, docteur en géographie, Sorbonne université L'Etna, géant volcanique, est un faiseur de climat hors normes, comme le savent bien les agriculteurs siciliens, prêts à tirer parti du microclimat pour des productions uniques très réputées. ✦

CONFÉRENCE

↔ De 10h30 à 11h15 / INSIC - AMPHITHÉÂTRE

Changements climatiques et alimentation au Sahel

Avec **Bertrand SAJALOLI**, maître de conférences, université d'Orléans Le changement climatique dans la zone sahélo-soudanienne étudiée dans un village du nord-ouest du Burkina Faso s'accompagne d'un accroissement de l'insécurité alimentaire et d'importantes modifications dans les pratiques alimentaires. ✦



© Unsplash

CONFÉRENCE

↔ De 10h45 à 11h45 / LYCÉE JULES FERRY AMPHITHÉÂTRE

La prise en compte du changement climatique dans les armées françaises

Avec **Angélique PALLE** et **Florian OPILLARD**, docteurs, institut de recherche stratégique de l'École Militaire Formation, matériel, anticipation... la prise en compte opérationnelle du changement climatique ouvre de nombreuses questions pour les militaires. Quelles représentations de ces enjeux, dans quelles arènes de décision? ✦

CONFÉRENCE

↔ De 11h15 à 12h / TEMPLE

Les agricultures mondiales peuvent-elles s'adapter aux dérèglement climatiques... et contribuer à les atténuer?

Avec **Marc DUFUMIER**, professeur honoraire, AgroParis Tech Face aux dérèglements induits par le réchauffement climatique global, les agriculteurs du monde entier seront-ils en mesure de développer de nouveaux systèmes de production capables tout à la fois de s'y adapter et d'en atténuer l'ampleur, afin de nourrir correctement et durablement l'humanité toute entière? ✦

REMISE DES PRIX

↔ De 11h à 13h / HÔTEL DE VILLE - GRAND SALON

CNFG, Amerigo Vespucci jeunesse, BD Géographique, Amerigo Vespucci et Vautrin LUD et prix du livre de géographie des lycéens et des étudiants de CPGE

CAFÉ GÉOGRAPHIQUE LITTÉRAIRE

↔ 11h / BAR LA PITCHOULI

Montesquieu et la « théorie des climats »

Avec **Anouchka VASAK**, Maître de conférences en littérature française, université de Poitiers Nous partirons de la notion de déterminisme climatique telle que Montesquieu l'a posée dans L'Esprit des Lois : c'est la fameuse "théorie des climats". Mais penser l'Homme face au Climat est abusif. D'une aire bio-géographique à une autre, et d'une catégorie de population à une autre (agriculteurs, citadins, montagnards, marins, etc.), les représentations et attitudes des populations et des groupes sociaux face au climat (ce qu'on appelle le "climat vécu") varient en effet considérablement, et connaissent aussi, parfois, de très nettes transformations. ✦

GRAND ENTRETIEN

↔ De 11h à 12h30 / CATHÉDRALE

Michel Bussi

Animé par **Sylvain KAHN** Auteur à succès, **Michel BUSSI** est aussi géographe. Il est le Président du F.I.G. 2020. ✦



© Dyoche - M. Bussi



TABLE RONDE

↔ De 11h15 à 12h45 / CINÉMA EMPIRE

**COVID, climat: les mobilités au risque de la «démobilité»**

Avec **Vivian DEPOUES**, chef de projet Adaptation aux changements climatiques I4CE - Institut de l'Economie pour le Climat, **David VALENCE**, Maire de Saint-Dié-des-Vosges et Vice-Président de la région Grand Est, **Edward ARKWRIGHT**, directeur général exécutif – Groupe ADP, **Rémi DESMOULIÈRE**, géographe, doctorant à l'Inalco et animée par **Thibaut SARDIER**, Président de l'ADFIG

Au quotidien, nos déplacements s'adaptent à la météo: s'il pleut, pas de vélo; s'il fait trop chaud, pas de métro... Faudra-t-il faire pareil avec le climat? Puisque certains transports émettent beaucoup de gaz à effet de serre, des choix individuels et collectifs s'imposent pour limiter l'empreinte écologique de nos mobilités, celle de tous les jours comme celles de nos longs voyages. Construire des autoroutes, des aéroports, des trams ou des pistes cyclables, il va falloir choisir... ♦

GRAND DÉBAT

↔ De 11h30 à 12h30 / TOUR DE LA LIBERTÉ

Dans le souffle de Greta ThunbergAvec **Jean-Philippe BLONDEL**«*Il est encore temps*» (Actes Sud),**Marie DESPLECHIN** «*Ne change jamais*»(Ecole des Loisirs) et **JUL** «*Coloc of Duty,**génération Greta*» (Dargaud) animé par**Pascal DIDIER**

Comment une jeune adolescente, militante, inspire nos écrivains. ♦



© DR - G. Thunberg

TABLE RONDE

↔ De 11h30 à 13h / ESPACE GEORGES SADOUL
SALLE YVAN GOLL**Climat global, climats locaux**Avec **Philippe PELLETIER**,

professeur des Universités Lyon 2,

Valérie MASSON-DELMOTTE,

paléoclimatologue, co-présidente

du groupe n°1 du GIEC, animée

par **Martine TABEAUD**, directrice scientifique du FIG 2020

«Le» changement climatique, «le» climat

qui se dérègle... et si nous apprenions à

parler au pluriel? Car il est important

d'envisager à la fois «le» climat et «les»

climats, d'apprendre à penser à la fois

le climat local du lieu où nous résidons,

et les mécanismes climatiques plus globaux. ♦

ENTRETIEN

↔ De 11h15 à 12h15 / MUSÉE PIERRE NOËL
SALLE FRANÇOIS CHOLÉ**Mondialisation / Après la crise, retour au local?**Avec **Michel LUSSAULT**, géographe auteur animé par **Jean LEBRUN**

La mondialisation accroît-elle les inégalités.

Quels sont ses avantages et ses risques?

Assiste-t-on à une prise de conscience

de l'importance du retour au local? ♦

CONFÉRENCE

↔ De 11h45 à 12h30 / MAISON DE LA SOLIDARITÉ - SALLE ST-VINCENT DE PAUL

Le Réchauffement climatique, de la région Auvergne-Rhône-Alpes à la Lorraine

Avec **Guy BLANCHET**, directeur honoraire du Centre de Climatologie de l'Université Claude-Bernard-Lyon 1 et **Jean-Bernard SUCHEL**, professeur honoraire, université de Saint-Etienne Le réchauffement climatique en Auvergne-Rhône-Alpes (stations de Lyon, Montélimar, Le Puy-en-Velay et Bourg-St-Maurice) et en Lorraine (station de Nancy) est mis en évidence d'une part par l'évolution des températures et la fréquence de dépassement de certains seuils, d'autre part par ses incidences souvent spectaculaires sur la diminution de l'enneigement, le déclin des glaciers et la date de plus en plus précoce des vendanges. ♦

GRAND DÉBAT

↔ De 11h45 à 13h15 / KAFÉ

Les fictions peuvent-elle prédire le monde?

Avec **Sandrine COLLETTE** «*Et toujours les forêts*» (J.C. LATTES) – Prix Amerigo Vespucci 2020, **Jean-Marc LIGNY** «*Alliances*» (L'Atalante), **Jean-Michel VALANTIN** «*L'aigle, le dragon et la crise planétaire*» (Le Seuil) et **Laurine ROUX** «*Le sanctuaire*» (Le Sonneur) animé par **Sabine LESUR**.

Cinématographique ou littéraire, la fiction prophétisant le pire a toujours existé et eu beaucoup de succès. De La guerre des mondes à World War Z, les inquiétudes face au changement climatique et à la fin du monde nourrissent les auteurs. Pourquoi? Et quelles sont les fonctions de ces scénarios? Jouissance ou facteurs de prise de conscience? De quoi se poser la question de ce que le public ou lecteur va chercher dans ces récits! Et quels sont les échos avec les scientifiques? ♦





CONFÉRENCE

↔ De 12h à 12h45 / INSIC – AMPHITHÉÂTRE

Parcs éoliens : une implantation raisonnée est-elle possible ?

Avec **Céline BURGER**, maitresse de conférences, université de Reims
Loin du facteur unique des potentialités physiques du vent, l'implantation de projets éoliens est le résultat d'une multiplicité de contraintes. Au-delà d'un jeu d'acteurs ardu, ces projets d'implantation interrogent le rapport à l'espace différenciés des parties prenantes dans leur quête de légitimité. ♦

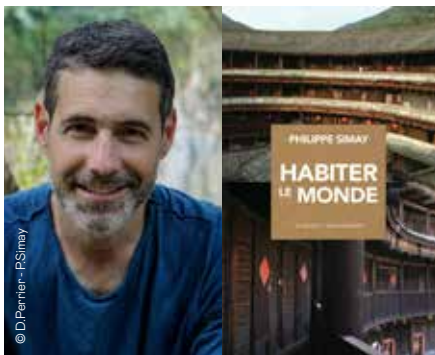
GRAND DÉBAT

↔ De 13h30 à 15h / MUSÉE PIERRE NOËL
SALLE FRANÇOIS CHOLÉ

Construire autrement. Penser autrement.



Avec **Philippe SIMAY** « Habiter le monde » (Actes Sud), **Olivier REMAUD** « Penser comme un iceberg » (Actes Sud) et **Thierry PAQUOT** « L'Amérique verte : portrait d'amoureux de la nature » (Terre Urbaine) animé par **Guillaume FOURMONT**
Climat, pollutions, migrations...
Jusqu'où serait-il possible de construire autrement nos villes et d'habiter ensemble ? ♦



CONFÉRENCE

↔ De 13h30 à 14h15 / IUT – AMPHITHÉÂTRE

De la conservation de données climatologiques aux services climatiques

Avec **Sophie ROY**, ingénieur Météo France
Description des activités climatologiques de Météo-France depuis la récupération des données (y compris les données très anciennes comme celles recueillies à Saint-Dié par Félix Poma au XVIII^e) jusqu'au développement de services climatiques, Météo-France étant un membre actif du service Copernicus concernant le changement climatique (C3S) qui a pour objectif de fournir des informations faisant foi sur le climat passé, présent et futur en Europe et dans le reste du monde. ♦

GRAND DÉBAT

↔ De 13h30 à 15h / CHAPITEAU EQUINOTE

Ma montagne : milieu hostile ou grandeur de la nature ?

Avec **David LE BRETON** « Marcher la vie, un air tranquille du bonheur » (Métalié), **Edmond BAUDOIN** « La traverse » (L'Association) et **Antoine DE BAECQUE** « La montagne », Michelet (Le Pommier) animé par **Claude VAUTRIN**
Parfois hostile mais immense, la montagne nous permet-elle de nous rapprocher de nous-mêmes ? ♦

TABLE RONDE

↔ De 13h45 à 15h15 / CATHÉDRALE

Penser les changements climatiques sans céder à la panique

Avec **Bastien ALEX**, chercheur, responsable du programme Climat, énergie et sécurité, **Pierre CHARBONNIER**, philosophe, chercheur au CNRS et à l'EHESS, « Abondance et liberté : une histoire environnementale des idées politiques » (La Découverte) **Catherine LARRERE**, Professeur émérite à l'Université Paris 1 Panthéon, et **Raphaël LARRERE** auteurs de « Le pire n'est pas certain, essai sur l'aveuglement catastrophique » (Premier Parallèle) animée par **Thibaut SARDIER**, président de l'ADFIG.
Les effets des changements climatiques semblent de plus en plus forts et de plus en plus destructeurs dans de nombreux territoires... jusqu'à faire craindre à certain.e.s un « effondrement global » des sociétés. Mais on peut aussi considérer que ces sociétés, à commencer par les sociétés occidentales contemporaines qui sont plus directement responsables, ont la capacité de faire face à ces menaces et de répondre aux changements climatiques et écologiques, tout en revenant à des questions fondamentales : comment reconsidérer les rapports des humains entre eux et leurs relations à la nature dans la diversité des milieux qu'ils habitent ? Est-il la bonne façon de réagir ? Ne vaut-il pas mieux s'efforcer de comprendre la complexité des rapports entre l'humain et la nature ? ♦

CONFÉRENCE

↔ De 14h à 14h45 / LYCÉE JULES FERRY - AMPHITHÉÂTRE

La sécurité environnementale : vision marine des enjeux du réchauffement climatique et des questions environnementales

Avec le **capitaine de vaisseau Jérôme CHARDON**, Marine Nationale
« La mer est à la fois un composant majeur du climat, un trésor de biodiversité et un espace de coopération ou de compétition humaine. Les équipages de la Marine nationale, déployés sur toutes les mers du globe, sont des témoins directs du dérèglement climatique, de la dégradation des écosystèmes et du recul du multilatéralisme. Face à cette évolution aux conséquences sécuritaires préoccupantes, ils s'adaptent aux défis nouveaux en améliorant leur connaissance de l'environnement physique et opérationnel, en appuyant la science avec leurs moyens d'observation et en consolidant leur formation sur les enjeux de sécurité environnementale. Cette approche inclusive, favorisant les échanges civilo-militaires, s'ajoute aux efforts collectifs citoyens pour permettre un avenir apaisé. » ♦

CONFÉRENCE HOMMAGE

↔ De 14h à 14h45 / MAISON DE LA SOLIDARITÉ - SALLE ST-VINCENT DE PAUL

Clin d'œil à nos géographes disparus

Avec **Gérard JOLY**, ingénieur de recherche en retraite, CNRS et **Françoise PAGNEY-BENITO-ESPINAL**, fille de Pierre Pagney
Présentation du climatologue Pierre Pagney (06.08.1919-28.03.2017) ♦

GRAND DÉBAT

↔ De 14h à 15h / HÔTEL DE VILLE

Mutation des villes et des campagnes

Avec **Vincent GRIMAUULT** « *La renaissance des campagnes, enquête dans une France qui se réinvente* » (Le Seuil), **Jean VOGEL** « *L'appel de Saâles* » (La Nuée Bleue), **Olivier RAZEMON** « *Comment la France a tué ses villes* » (Rue de l'Echiquier) et **Jean-Philippe BLONDEL** « *Il est encore temps* » (Actes Sud Junior) animé par **Robin HUGUENOT-NOËL**
Des années 70 à aujourd'hui, on voit les villes et les campagnes muter et faire bouger la société; pour le pire et le meilleur. ♦



ANIMATION

↔ De 14h à 15h / LYCÉE JULES-FERRY (SALLES DE COURS)

Dictées de géographie en français et en anglais

Dictée de géographie en français :inscriptions à 14 h
Début de la dictée à 14 h 30.**Dictée de géographie en anglais :**inscriptions à 14 h ou 15 h
Début de la dictée à 15 h 30. ♦

RENCONTRE

↔ De 14h à 15h15 / TOUR DE LA LIBERTÉ

Aux portes de la nature sauvage

Laurine ROUX « *Sanctuaire* » (Le Sonneur) et **Claudie HUNZINGER** « *Les grands cerfs* » (Grasset.) animée par **Sabine LESUR**.

Pour certains écrivains, la nature est une source d'inspiration. Quelle soit magnifiée, apaisante, violente ou angoissante, ils la vivent et nous la retranscrivent selon leur propre sensibilité. ♦



CONFÉRENCE DÉBAT

↔ De 14h à 15h30 / TEMPLE

Les villes face au changement climatique

Avec **Charlotte RUGGERI**, Géographe, chercheuse associée à l'Université Gustave Eiffel, professeure en CPGE et directrice de publication d'Urbanités, **Frédérique CELERIER**, Géographe, professeure d'histoire-géographie en lycée et membre d'Urbanités et **Daniel FLORENTIN**, Géographe, maître-assistant à l'École des mines et membre d'Urbanités
Conférence organisée à l'occasion de la sortie de l'Atlas des villes mondiales aux éditions Autrement. Alors que plus de la moitié de la population mondiale vit en ville, les espaces urbains semblent être devenus les lieux de cristallisation des enjeux du XXI^e siècle, en particulier ceux relatifs au changement climatique. Dans ce contexte urbain et d'urbanisation, comment vivre dans une ville par plus de 50°? Comment vivre dans une ville asphyxiée? Comment envisager la disparition de villes en cas de montée des eaux? ♦

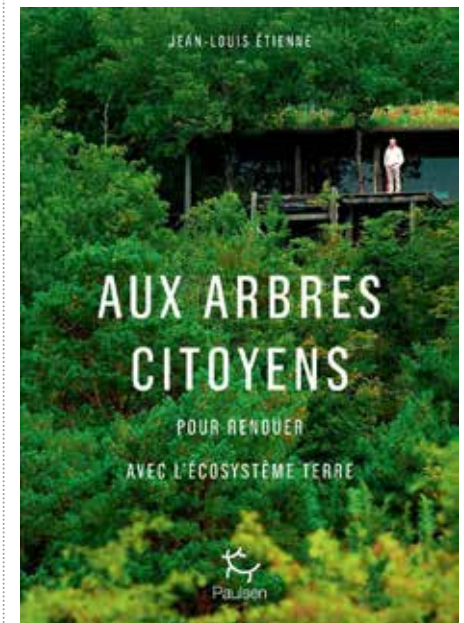


GRAND ENTRETIEN

↔ De 14h à 15h30 / ESPACE GEORGES SADOUL SALLE YVAN GOLL

Jean-Louis Etienne

animé par **Sarah POLACCI**
Médecin, explorateur, marcheur et écrivain, **Jean-Louis ETIENNE** a inventé sa vie en parcourant et en observant le monde. ♦





↔ De 14h à 17h30 / INSIC - AMPHITHÉÂTRE

Ma thèse en 3 images

Rendre un travail de recherche compréhensible au plus grand nombre, c'est bien. Le faire en 180 secondes, c'est un peu court, surtout quand on a des concepts à expliquer, des souvenirs de terrain à partager, des rencontres à raconter.

"**Ma thèse... en trois images**" propose ainsi de prendre le temps : pas trois minutes, mais quinze. Il faut bien une contrainte : ce seront les images.

Il est demandé aux intervenants d'en commenter trois (photos, croquis, cartes, dessins...), tirées de leur travail de thèse. Le tout dans la joie et la bonne humeur, avec un savant mélange de simplicité pédagogique et de rigueur géographique. Le Festival International de Géographie a prévu une demi-journée pour montrer au public les travaux des jeunes chercheurs !

Points importants : seules les propositions portant sur le thème climat(s) ont été acceptées. Entrent en compte les travaux des doctorants ou jeunes docteurs de moins de 3 ans.

- ↪ **14 h 00** : « Habiter les territoires de la Métropole Lyonnaise en périodes de fortes chaleurs : analyse des contraintes socio-spatiales des habitants »
Avec **Malou ALLAGNAT**, doctorante à l'Université de Nantes - Laboratoire ESO
- ↪ **14 h 30** : « La traversée des espaces adolescents »
De l'habiter et de l'expérience du monde. Un projet pour l'enseignement de la géographie »
Avec **Sylvie JOUBLLOT-FERRE**, chargée d'enseignement, Haute Ecole Pédagogique de Lausanne
- ↪ **15 h 00** : « Aperçu du tourisme glaciaire alpin dans sa diversité, des enjeux auxquels il fait face et des voies permettant une mise en place innovante de stratégies d'adaptation au changement climatique. »
Avec **Emmanuel SALIM**, doctorant, université Savoie-Mont-Blanc
- ↪ **15 h 30** : « Climat urbain et santé »
Exacerbé par le réchauffement climatique, l'îlot de chaleur urbain a des conséquences sanitaires particulièrement néfastes pour les citadins. De quels moyens d'atténuation disposent les villes ?
Avec **Nathalia PHILIPPS**, doctorante, université de Strasbourg
- ↪ **16 h 00** : « Comment le changement climatique transforme les relations des vignerons à leurs terroirs ? Étude du déplacement du vignoble comme levier d'adaptation. »
Avec **Corentin THERMES**, doctorant, université de Tours ♦



FIG 2020



CONFÉRENCE

↔ De 14h30 à 15h15 / KAFÉ

Du « bon vieux temps » au dogme du « jamais vu » Fluctuations et extrêmes climatiques au cours du dernier millénaire

Avec **Emmanuel GARNIER**, directeur de recherche, CNRS, UMR 6249 CNRS Chrono-Environnement, Université de Franche-Comté
Pour reconstituer les climats du passé, les matériaux sont riches, et les emplois possibles, très nombreux. Ils permettent d'étudier les fluctuations climatiques et leurs extrêmes, et de cerner les réactions des sociétés anciennes. ♦

CONFÉRENCE

↔ De 15h à 15h45 / IUT - AMPHITHÉÂTRE

Santé-Environnement : Quand les mots à la mode valent bien plus qu'un tube de l'été

Avec **Emmanuel VIGNERON**, professeur des universités, université Montpellier
L'expression de santé-environnement connaît un grand succès médiatique. Elle n'est pas véritablement neuve mais cela n'empêche pas qu'elle constitue un vaste champ d'exploration pour les géographes comme pour tous les citoyens. ♦

TABLE RONDE

↔ De 14h30 à 16h / CINÉMA EMPIRE

Les feux de forêts sont-ils un effet du changement climatique ?

Avec **Vincent DUBREUIL**, professeur, université Rennes 2, **Fabrice ARGOUNES**, professeur, université de Rouen-Normandie INSPE, **Capitaine Rachid LAMRHARI**, Chef de centre CIS Saint-Dié-des-Vosges animée par **Joëlle ZASK**, philosophe française et auteure de « Quand la forêt brûle : penser la nouvelle catastrophe écologique » (Premier Parallèle)
Les incendies de très grande ampleur, appelés mégafeux, semblent être de plus en plus fréquents, comme récemment en Amazonie ou en Australie. L'absence de précipitations, le changement climatique, l'expliquent en partie. Mais il faut aussi prendre en compte les comportements humains, qui ne sont pas sans conséquences. ♦



© DR



CONFÉRENCE

↔ De 15h30 à 16h15 / MAISON DE LA SOLIDARITÉ
SALLE SAINT-VINCENT DE PAUL

L'architecture de glace, une pratique un peu givrée

Avec **Brice GRUET**, maître de conférences UPEC/CNRS
Qu'est-ce que l'architecture de glace ?
D'où vient-elle et que révèle-t-elle de nos pratiques du froid et de l'hiver ?
Cette technique de construction vieille de plusieurs siècles a sa géographie et son histoire, qui seront explorées à travers un parcours planétaire. ♦

ENTRETIEN

↔ De 15h45 à 17h15 / MUSÉE PIERRE NOËL
SALLE CHOLÉ


Pour une écologie sociale et citoyenne ?

Avec **Hervé LE TREUT**, climatologue, animé par **Vincent GRIMAUULT**, journaliste à Alter économiques.
Que peut le citoyen pour le climat ?
Que doit le politique ? Et quelles responsabilités pour le scientifique ? ♦

GRAND DÉBAT

↔ De 15h45 à 17h / CHAPITEAU EQUINOTE

Le climat et les hommes

Avec **Jean-Michel VALANTIN**  « L'aigle, le dragon et la crise planétaire » (Le Seuil), **Malcom FERDINAND**, géographe, « Une écologie décoloniale : penser l'écologie depuis le monde caribéen » (Le Seuil), **François GEMENNE** « Atlas de l'anthropocène » (Presses de Sciences Po) et **Olivier WEBER** « L'arrière-pays » (Calmann-Lévy) animé par **Patrick VALLÉLIAN**
Le changement climatique est désormais un thème majeur des relations internationales, qui occasionne de tensions et de suscite de nouvelles formes de coopération. Sur quelles valeurs et quelles visions du monde repose cette « géopolitique du climat » ?
Quelles en sont les conséquences pour les habitants de ces Etats, dont l'histoire ainsi que les situations sociales et économiques sont très hétérogènes ? ♦



CONFÉRENCE

↔ De 16h à 17h15 / LIBRAIRIE LE NEUF / 1^{ER} ÉTAGE

Les 10 ans du « dessin du géographe »

par **Simon ESTRANGIN** (cf page. 25) ♦

GRAND DÉBAT

↔ De 16h à 17h / KAFÉ

75 ans après Hiroshima la fermeture de Fessenheim : le nucléaire une aventure humaine

Avec **Laurent-Frédéric BOLLÉE** « La Bombe » (Glénat) et **Sylvestre HUET** « 100 questions sur le climat » (Tallandier) animé par **Paul DIDIER**
Entre l'accident de Tchernobyl et Hiroshima, le nucléaire aura marqué l'histoire d'une triste manière. Entre avancée scientifique et peurs, retour sur cette aventure. ♦

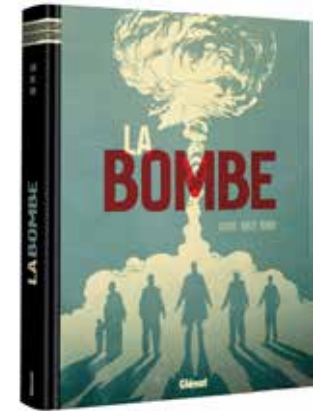


TABLE RONDE

↔ De 16h à 17h30 / ESPACE GEORGES SADOUL - SALLE YVAN GOLL

À propos du climat social : retour sur les gilets jaunes

Il a pris pour emblème un lieu, devenu espace de rencontre : le rond-point. Né d'une contestation de la taxe carbone fin 2018, le mouvement des gilets jaunes a mis au cœur du débat politique des questions spatiales importantes, tant sur le plan des mobilités (comment diminuer la consommation d'énergies fossiles sans augmenter la précarité des ménages ?) que des inégalités socio-spatiales (y a-t-il des territoires « oubliés » des politiques publiques ?).
Des enjeux géographiques qui restent d'actualité.
Avec **Aurélien DELPIROU**, maître de conférences à l'Institut d'urbanisme de Paris, **Eric CHARMES**, chercheur en études urbaines à l'Université de Lyon, **Alexis SPIRE**, directeur de recherche au CNRS, **Karine CLEMENT**, Chercheuse associée au CRESPPA-GTM (Paris) et au Centre for Sociology of Democracy (Helsinki) animée par **Gilles FUMEY**, professeur, Sorbonne université. ♦

CONFÉRENCE

↔ De 16h15 à 17h / TEMPLE

Le Bon air des Vosges

Avec **Marie-Hélène PEPIN**, responsable documentation, Météo France
Dans les Vosges, très tôt, des médecins, conscients de l'importance du climat, ont tenu des journaux météorologiques. Au XIX^e, la lecture des réunions de la commission de météorologie des Vosges révèle une observation du temps et de la nature particulièrement précise. D'où vient l'intérêt des Vosgiens pour le climat : un climat rude, des routes et des rivières à surveiller, des stations thermales réputées ? ♦



GRAND DÉBAT

↔ De 16h15 à 17h15 / TOUR DE LA LIBERTÉ

Tous à bicyclette ?

Avec **David LE BRETON** « *En roue libre* » (Terre Urbaine) **Emmanuel RUBEN** « *Sur la route du Danube* » (Rivages) et **Thierry PAQUOT** « *Demeure terrestre, enquête vagabonde sur l'habiter* » (Terre Urbaine) animé par **Claude VAUTRIN**

La bicyclette trace-t-elle les grands traits de la ville utopique de demain où les transports en commun et le vélo seraient les seuls moyens de déplacement en ville ? Les discours et/ou actions politiques vont dans ce sens, mais avant d'être l'objet du rêve écologique d'une ville plus saine, le vélo a inspiré de nombreux écrivains, car il a à faire avec le temps et l'espace. ♦



CONFÉRENCE

↔ De 16h30 à 17h30 / HÔTEL DE VILLE

Géographie et géopolitique du COVID 19

Avec **Michel FOUCHER**

La COVID-19 agirait comme un catalyseur des relations internationales. Il accélère et amplifie des tendances géopolitiques jusqu'alors latentes, il révèle des caractéristiques du monde qui est le nôtre. Alors quel pourrait être l'impact du virus sur la politique internationale ?

Michel FOUCHER est géographe, ancien ambassadeur il est titulaire de la chaire de géopolitique appliquée au Collège d'études mondiales de la Fondation Maison des Sciences de l'Homme (FMHS). Il est l'auteur de « *Le retour des frontières* » (CNRS, 2016)



GRAND ENTRETIEN

↔ De 16h15 à 17h45 / CATHÉDRALE

JUL Président du Salon du Livre

animé par **Jean LEBRUN**

Dessinateur de bande dessinée et scénariste, on lui doit *Silex and the City* et *La Planète des sages* et dernièrement *Coloc of duty*, génération Greta avec l'Agence française de développement. JUL est le président du Salon du Livre ♦

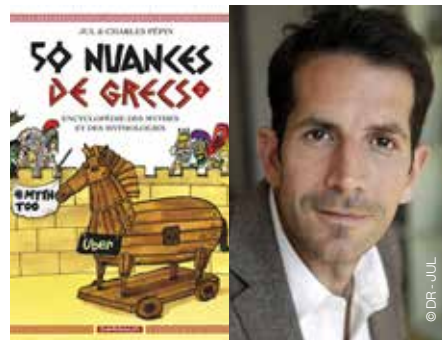


TABLE RONDE

↔ De 16h45 à 18h15 / IUT – AMPHITHÉÂTRE

Crises de l'université : quels futurs de l'enseignement et de la recherche ?

Avec **Renaud LE GOIX**, Professeur, université de Paris, **Gilles MARTINET**, Doctorant en géographie à l'IHEAL, ATER à l'UPE, **Sylvain KAHN**, Professeur agrégé à Sciences Po et animée par **Louise TOURET**, journaliste éducation et productrice radio

Depuis des décennies, l'université française est traversée par des nombreuses réformes alors que le nombre d'étudiants augmente. Ces évolutions sur le temps long permettent de mieux comprendre le contexte actuel, marqué par la nouvelle loi de programmation pluriannuelle de la recherche. Que va-t-elle changer aux conditions de travail et d'études dans l'enseignement supérieur ? ♦

TABLE RONDE

↔ De 16h45 à 18h15 / CINÉMA EMPIRE

Le Grand Est face au changement climatique

Avec **Isabelle ROUSSEL**, professeur émérite, laboratoire TVES, université de Lille, **Florence RUDOLF**, professeure des universités, Insa Strasbourg porteur du projet ClimAbility, **Christèle WILLER** Vice-présidente de la Région Grand Est, délégation à la Transition écologique et énergétique, animée par **Brice MARTIN**, Maître de conférences de géographie à l'Université de Haute-Alsace.

Le Grand Est est une région aux climats très diversifiés, des Ardennes aux plaines de l'Aube en passant par les Vosges et le fossé rhénan. Le changement climatique modifie les contraintes et les ressources climatiques de ces territoires : élus, chefs d'entreprises et scientifiques tentent d'anticiper ces évolutions et de s'y adapter. ♦



CONFÉRENCE

↔ De 17h à 17h45 / MAISON DE LA SOLIDARITÉ SALLE SAINT-VINCENT DE PAUL

Variabilité de la climatologie des tempêtes en Europe du Nord-Ouest

Avec **Nicolas SCHOENENWALD**, Professeur de géographie en classes préparatoires.

La France et la majorité de l'Europe ont un climat tempéré. Pourtant, les extrêmes climatiques n'en sont pas absents, c'est le cas des tempêtes. Que savons-nous d'elles ? Sont-elles de plus en plus fréquentes ? ♦

PERFORMANCE THÉÂTRALE

↔ De 17h à 18h / CLOÎTRE

Le chant du monde

Avec la classe de **Bertrand CHAUVET**, Professeur d'études théâtrales

Une performance théâtrale, conçue et interprétée par des jeunes, opposant au catastrophisme ambiant la vigueur de leurs corps et de leur imagination. ♦

GRAND DÉBAT

↔ De 17h45 à 18h45 / KAFÉ

Sauver l'Arctique pour sauver le monde ?

Avec **Olivier REMAUD** « *Penser comme un iceberg* » (Actes Sud) et **Mikaa MERED**, Enseignant en géopolitique et relations internationales, spécialiste des zones Arctique et Antarctique, auteur de « *Les mondes polaires* » (PUF) animé par **Etienne AUGRIS** L'Arctique vit une mutation rapide, à un rythme inédit. Le réchauffement y est deux fois plus rapide que la moyenne mondiale, ce qui entraîne la fonte de la banquise et bouleverse la région tout entière. L'Arctique représente aujourd'hui un monde de possibilités et d'enjeux qui nous concernent tous. ♦



CONFÉRENCE

↔ De 17h45 à 18h45 / TEMPLE

Une enquête prospective et photographique à Saint-Pierre-et-Miquelon

Avec **Stéphane CORDOBES**, Conseiller-expert / chercheur associé, Agence nationale de cohésion des territoires/Ecole urbaine de Lyon et **Michel LUSSAULT**, géographe, spécialiste de la spatialité et architecte Si le temps le permet. Une enquête prospective et photographique sur Saint-Pierre-et-Miquelon, seul territoire français en zone subarctique, très sensible au climat et fortement impacté par le changement global en cours. ♦

CONFÉRENCE EN ANGLAIS **ANNULÉ**

↔ De 18h à 18h45 / TOUR DE LA LIBERTÉ

Historical climatology and recent climate change

Avec **Rudolf BRÁZDIL**, lauréat du prix Vautrin Lud 2020 The presentation shows reconstructions of climate and selected hydrometeorological extremes during the past 500 years particularly in Central Europe based on documentary evidence and their importance for understanding of recent and future climate variability and change. ♦

CAFÉ POLAR

↔ 18h / BAR « LE VOSEGUS »

Terres brûlées

Commissariat de Nancy. Andreani et son partenaire Couturier héritent du dossier Rémi Fournier, simple en apparence : retrouvé asphyxié, l'homme aurait succombé à une crise cardiaque lors de l'incendie de son pavillon. Les plus hautes instances policières les somment de clore cette affaire, et vite. Mais pour quelles raisons ? L'instinct d'Andreani le pousse une nouvelle fois à mener sa propre enquête. Commence alors un voyage dans le temps où il devra fouiller dans les souvenirs purulents laissés par les deux guerres mondiales, notamment en Moselle. Avec **Teresa TODENHOEFER** animé par **Abdelkader DJEMAÏ** ♦

RENCONTRE ILLUSTRÉE

↔ De 18h à 19h / INSIC - AMPHITHÉÂTRE

« Utopique ! » Pour une géographie à échelle humaine

Avec **VITO** (dessinateur) et **Louis MARROU** (géographe) VITO n'a pas attendu un nouveau Premier Ministre pour parler des territoires. Le territoire c'est son dada et un sujet qui revient souvent sur sa planche à dessin. C'est le cœur de sa dernière BD « Utopique » et au centre du débat du jour qui nous mènera de Copenhague, au montagne de l'Ardèche où à la banlieue lilloise. Louis MARROU, inventeur de la « Lusotopie » et géographe onirique des îles et des villes, animera les débats. ♦



CONFÉRENCE DÉCENTRALISÉE

↔ 18h / SALLE POLYVALENTE DE TAINTRUX

Le changement climatique en Alsace et dans le massif vosgien

Avec **Patrice PAUL**, professeur honoraire Le réchauffement climatique s'accroît depuis une quarantaine d'années en Alsace et dans les Vosges. Il a des effets perceptibles dans les activités humaines, comme dans la viticulture et le tourisme. ♦

CONFÉRENCE DÉCENTRALISÉE

↔ 18h / CINÉMA DE NOIRGOUTTE À PLANFAING BUS AU DÉPART DE L'HÔTEL DE VILLE À 17H

Du pollen au climat : la palynologie dans les montagnes des vosgiennes

Avec **Agathe POTHIN**, enseignante d'histoire géographie au lycée Astrée de Boen sur Lignon La palynologie permet d'identifier les grains de pollen présents dans certains milieux. Leur conservation sur plusieurs siècles voir millénaires permet ainsi de reconstituer le climat sur une longue période, localement. Comment fait-on pour extraire, traiter, lire et interpréter le pollen présent dans les sols ? Les résultats proposés seront axés sur les montagnes des Vosges. ♦



RENCONTRES - LECTURES

↔ De 18h à 19h / MUSÉE PIERRE NOËL
SALLE FRANÇOIS CHOLÉ



Sartre et Camus, météorologues

Jean-Paul SARTRE a fait son service militaire dans la météorologie. Albert CAMUS a occupé un poste d'assistant météorologiste. Il reste aujourd'hui des écrits savoureux des deux écrivains sur ces sujets. Lecture d'extraits de textes par **Olivier DAUTREY**, comédien expansionnaire à la Comédie française et explications des textes par **Marie-Hélène PEPIN**, chef du département Documentation et DIRCOM Météo France. ♦

CAFÉ POLAR

↔ 18h30 / BAR « LA CABANE AU DAROU »

L'arrière-pays

Lorsque Jonathan apprend que le corps d'un de ses amis, grimpeur renommé, a été retrouvé sur un glacier, il décide de quitter ses montagnes pour la Côte et ses casinos. L'alpiniste, vraisemblablement assassiné, dénonçait un scandale sur la pollution des fonds marins, de l'autre côté des sommets. Grâce à Léna, une militante écologiste des beaux quartiers, Jonathan découvre l'envers du décor paradisiaque du littoral. Il s'aperçoit peu à peu que l'arrière-pays n'est qu'un miroir de la Côte et son faire-valoir ambigu. Avec **Olivier WEBER** animé par **Virginie JAMET** ♦

CAFÉ GÉOGRAPHIQUE

↔ 19h / BAR L'ACTUEL

Religion et écologie : un changement de climat ? « Du ciel aux cieux »

Avec **Bertrand SAJALOLI**, maître de conférences, université d'Orléans, **Etienne GRESSILLON**, maître de conférences, université de Paris-Diderot et **Isabelle ROUSSEL**, professeur émérite, Laboratoire TVES, université de Lille. ♦

CONFÉRENCE

↔ De 18h30 à 20h / ESPACE GEORGES SADOUL
SALLE YVAN GOLL

Climats, saisons, météo en musique

Avec **Martine KAUFMANN**, historienne de l'Art « D'où jaillit la musique ? » s'interroge Michel Serres dans l'essai en trois contes qu'il lui consacra en 2011. Et la vieille sorcière d'initier Orphée : « Comme Aphrodite mère de toute beauté naquit d'un coup de l'écume et du ressac, émerge soudain de la mer chaotique du bruit : la musique ». Ondes granulaires du vent, tohu-bohu quasi rythmé de la marée et des saisons, hurlements des ouragans, sifflement des cyclones, frappe répétitive de la pluie, autant de bruits de fond du monde que le musicien imitera pour les reproduire avant de les réinventer... ♦



CAFÉ GÉOGRAPHIQUE

↔ 19h / BAR SEPT' UN CAFÉ

Manger mal, c'est mal pour le climat de la planète ?

Avec **Gilles FUMEY**, professeur, Sorbonne université, auteur de « Feu sur le Breakfast » (Terre Urbaine) et **Marc DUFUMIER**, professeur honoraire, AgroParis Tech, auteur de « De la terre à l'assiette, 50 questions essentielles sur l'agriculture et l'alimentation » (Allary) ♦



CONFÉRENCE DÉCENTRALISÉE

↔ 19h / BAR LE RELAX, SENONES

Ours polaires et changement climatique : raccourcis et réalités

Avec **Farid BENHAMMOU**, chercheur associé, laboratoire Ruralités, université de Poitiers et **Rémy MARION**, auteur réalisateur. L'ours polaire est souvent utilisé pour incarner le réchauffement climatique alors que, certes menacée, l'espèce est dans une situation plus complexe qui ne correspond pas forcément aux simplifications médiatiques. ♦

CAFÉ GÉOGRAPHIQUE

↔ 19h / K KISS BAR

Changement climatique et nucléaire

Avec **Philippe PELLETIER**, professeur des Universités Lyon 2 En mettant en avant la question du carbone et de la décarbonation de l'économie, la question climatique mobilise des enjeux qui dépassent celle du temps qu'il fait. Parmi eux figure en première ligne celui de l'industrie nucléaire faiblement émettrice de gaz à effet de serre. Le fait que la plupart des ténors membres du GIEC soient partisans de l'électro-nucléaire relève-t-il du hasard ? ♦

PROJECTION

↔ 19h / CINÉMA ART ET ESSAI,
ESPACE GEORGES SADOUL



Ours, simplement sauvage

Film de **Laurent JOFFRION**
et **Vincent MUNIER**

Ce film propose une immersion dans les décors vertigineux de la Cordillère Cantabrique, au Nord de l'Espagne. Il offre une expérience naturaliste inédite à la rencontre de l'ours des falaises. Dans le sillage de cette figure animale, emblématique et récurrente, nous découvrons des milieux naturels aux vibrations primitives, où faune et flore sont les témoins d'une nature préservée. Sur les pentes de ce massif vivent aussi le Loup gris, la Loutre d'Europe, le Vautour fauve ou la Mésange noire. Tous contribuent à restituer cette impression d'écrin originel dans lequel l'Homme a aussi sa place. Le propos du film repose sur les discours croisés de quatre personnages, français et espagnols, ayant une vision intime du monde sauvage. Il nous questionne sur notre rapport à la nature et sur l'idée d'une possible harmonie. ♦



CONFÉRENCE DÉCENTRALISÉE

↔ 20h / SALLE DE FÊTES DE REMIREMONT

Évolution de l'enneigement dans le massif vosgien

Avec **Xavier FETTWEIS**, professeur, université de Liège
Le modèle (polaire) régional du climat MAR permet d'analyser l'évolution actuelle et future de l'enneigement dans les stations de ski françaises ainsi que des inondations liées à la fonte des neiges. ♦

ENTRETIEN

↔ De 19h15 à 20h / TOUR DE LA LIBERTÉ

Retiens la nuit

Entretien avec **Samuel CHALLÉAT**
« *Sauver la nuit* » (Premier Parallèle)
animé par **Sabine LESUR**
L'obscurité est désormais reconnue comme une ressource écologique et sanitaire; la faune en a besoin, les humains aussi. Comment retrouver la « vraie » nuit en ville comme en campagne? ♦

MARCHE NOCTURNE

↔ 20h

Marche nocturne: une ville la nuit

Avec **Samuel CHALLÉAT**, géographe et **Marc NAMBLARD**, preneur de son
Une marche à la tombée de la nuit pour voir et entendre la ville et la nature. S'émerveiller, entendre des bruits qu'on ne peut prendre plus le temps d'écouter, mais aussi voir et comprendre la pollution provoquée par l'homme (lampadaires, enseignes...) ♦
(ATTENTION JAUGE LIMITÉE, tickets individuels à retirer le matin même au Chapiteau Accueil du Festival)

PROJECTION FILM

↔ 20h30 / MUSÉE PIERRE NOËL
SALLE FRANÇOIS CHOLÉ

Les mémoires du ciel

Echanges à l'issue du film avec **Nicolas DATTILESI**, KOALA Prod et **Emmanuel GARNIER**, directeur de recherche, CNRS, UMR 6249 CNRS Chrono-Environnement, Université de Franche-Comté.
Si la prévision des risques météorologiques nécessite des technologies de pointe, elle s'appuie aussi sur des archives, comme celles décrivant en 1788 à La Rochelle un raz de marée d'une ampleur digne de Xynthia.
Aujourd'hui comme hier, grâce à des bénévoles passionnés qui prennent chaque matin la mesure du temps, les historiens puisent dans le passé des données oubliées, permettant aux scientifiques de mieux appréhender l'évolution du climat. Saurons-nous utiliser cette mémoire pour ouvrir la voie d'une meilleure adaptabilité au dérèglement climatique en cours?
Petites chroniques du ciel, de la mer qui monte, de la terre qui chauffe, inspirées par l'histoire et le regard des hommes, au croisement de la météorologie et de la climatologie, de l'art et de la philosophie.
Un éclairage scientifique empreint d'humanité, qui contribue, au-delà d'une vision anxiogène de notre situation, à une réflexion sur nos perspectives d'avenir. ♦



CONCERT

↔ 20h30 / CHAPITEAU ÉQUINOTE

Orchestre + SuZanne expansée « trio instrumental et orchestre »

SuZanne, c'est une invitation au voyage, elle pourrait être une musique de film. C'est du Rock de Chambre, Fenêtres ouvertes... qui plaît aussi à ma grand-mère! Un son envoûtant, un mélange savoureux entre tango distorsion et valse amoureuse, jamais très loin du rock'n'roll, avec des élans de liberté non censurés.
SuZanne, c'est la rencontre entre les compositions de Marc Goujot et les univers musicaux d'Annabelle Dodane et d'Émilie Škrijelj. Ensemble, ils ont fait naître un son vraiment singulier, chacun apportant une partie de son bagage musical dans une recherche d'ouverture, explorant les multiples facettes des instruments et des styles. Une musique qui dégage beaucoup de poésie et une nostalgie heureuse. Une musique qui raconte, qui murmure, qui enthousiasme... ♦

CONCERT

↔ 21h / CATHÉDRALE

Récital d'orgue « quand la nature chante »

Par **Gilles DE L'ASSOMPTION**, titulaire des orgues de la cathédrale de Langres et de la basilique de Joinville (Grand Est)
Avec des transcriptions à l'orgue des « Quatre saisons » de Vivaldi, des extraits de l'œuvre de Michel Corrette et des compositeurs romantiques. ♦



PETIT DÉJEUNER

↔ De 9h à 9h45 / BAR LE THIERS

Feu sur le breakfast

Avec **Gilles FUMEY**, professeur Sorbonne université, géographe de l'alimentation met au débat l'utilité du petit déjeuner comme repas soi-disant « indispensable » pour bien commencer la journée. Un premier repas matinal qui n'est peut-être pas aussi nécessaire qu'on le dit... ♦

CONFÉRENCE

↔ De 9h à 9h45 / LYCÉE JULES FERRY AMPHITHÉÂTRE

Changement climatique : des questions de sécurité aux réponses de la défense

Avec **Bastien ALEX**, chercheur, responsable du programme climat, énergie et sécurité, Institut de relations internationales et stratégiques.

Les changements climatiques, par la variété de leurs impacts, auront des répercussions sur la sécurité humaine : dégradation des milieux naturels et des conditions de vie des populations, flux migratoires, stress sur les ressources naturelles, etc. La question est aujourd'hui de savoir dans quelle mesure ces évolutions sont susceptibles de provoquer des heurts, tensions voire conflits et comment les armées, acteurs de la sécurité et de la défense, doivent s'y préparer ♦

CONFÉRENCE

↔ De 9h à 9h45 / INSIC - AMPHITHÉÂTRE

Le changement climatique en Alsace et dans le massif vosgien

Avec **Patrice PAUL**, professeur honoraire Le réchauffement climatique s'accroît depuis une quarantaine d'années en Alsace et dans les Vosges. Il a des effets perceptibles dans les activités humaines, comme dans la viticulture et le tourisme. ♦

GRAND DÉBAT

↔ De 9h15 à 10h45 / HÔTEL DE VILLE

L'Économie peut-elle sauver le climat ?

Avec **Nicolas DUFRENE**, spécialiste de politique monétaire et administrateur de la commission finances à l'Assemblée Nationale, auteur de « *Une monnaie écologique pour sauver la planète* » (Odile Jacob) **Serge MARTI**, journaliste économique auteur de « *Une planète à sauver : Six défis pour 2050* » (Odile Jacob) et **Catherine LARRERE**, philosophe « *Le pire n'est pas certain : essai sur l'aveuglement catastrophique* » (Premier Parallèle) animé par **Robin HUGUENOT-NOEL** La pauvreté ne cesse de s'étendre au Nord comme au Sud de la planète. De son côté, l'urgence climatique se heurte à un problème de financement. Faut-il faire appel à une monnaie écologique, lancer un green new deal ? Bousculer l'économie traditionnelle pour sauver la planète, est-ce faisable ou pure folie ? ♦



CONFÉRENCE

↔ De 9h30 à 10h30 / CHAPELLE SAINT-ROCH
14 rue Claude Bassot
88100 Saint-Dié-des-Vosges

Montagne vosgienne : quel avenir pour nos forêts et paysages ?

Avec **Jean VOGEL**, ancien maire de Saâles, **Patrice HABERER**, ancien forestier et **Bernard MAETZ**, ancien maire de la Grande-Fosse Forts de leur expérience de terrain, deux anciens maires et un ancien forestier esquisser les contours d'une transition réussie pour les forêts et les paysages du massif Vosgien. ♦

CONFÉRENCE ORGANISÉE PAR L'ASSOCIATION « LES JARDINS DE LA CHAPELLE SAINT-ROCH ».

PETIT DÉJEUNER LITTÉRAIRE

↔ De 9h30 à 11h30 / CEPAGRAP

Et toujours les forêts

« *Et toujours les forêts* » (JC Lattés) Prix Amerigo Vespucci 2020 Animé par **Emmanuel ANTOINE**. **Sandrine COLLETTE** s'est taillée, en peu de temps, aux antipodes des clichés du genre, une place à elle dans le monde du polar. Des romans sombres qui très souvent font écho à notre monde, avec la nature au centre : « mon écriture est empreinte de nature. Vivre à la campagne ne me pose aucun problème. Quitter Paris et retourner dans le Morvan m'a semblé cohérent, dans la mesure où j'ai pu le faire. Enfant, je m'ennuyais beaucoup, mais l'ennui n'engendre-t-il pas de la créativité ? La campagne a cet avantage : c'est un univers culturellement pauvre avec peu de tentations frivoles. Je parle de la vraie campagne, pas celle des bobos. Le climat, les gens, tout y est rude. Ce vide relatif est propice à l'écriture ». ♦



GRAND DÉBAT

↔ De 9h30 à 10h30 / TOUR DE LA LIBERTÉ

Le monde sauvage face à la civilisation

Avec **Samuel CHALLÉAT**, géographe, « *Sauver la nuit* » (Premier Parallèle) et **Joëlle ZASK**, philosophe, « *Zoocities : des animaux sauvages dans la ville* » (Premier Parallèle) animé par **Claude VAUTRIN** Avec l'urbanisation, les espaces occupés par les hommes s'étendent... au détriment de la faune et de la flore ? En tout cas, l'urgence écologique nous impose d'apprendre à coexister avec les animaux, même lorsqu'ils ne sont pas domestiques. Préserver l'obscurité pour ne pas perturber les oiseaux, ménager les niches écologiques nécessaires aux renards... c'est tout le rapport des humains à la « nature » qu'il faut revoir. ♦





CONFÉRENCE

↔ De 9h30 à 10h30 / IUT – AMPHITHÉÂTRE

Ours polaires et changement climatique : raccourcis et réalités

Avec **Farid BENHAMMOU**, chercheur associé, laboratoire Ruralités, université de Poitiers et **Rémy MARION**, auteur réalisateur.

L'ours polaire est souvent utilisé pour incarner le réchauffement climatique alors que, certes menacé, l'espèce est dans une situation plus complexe qui ne correspond pas forcément aux simplifications médiatiques. ♦

CONFÉRENCE

↔ De 9h30 à 10h30 / KAFÉ

Astronomie et climat

Avec **Michel BARBE**, association Deneb (Déodatie entre étoiles et nébuleuses)

Les changements climatiques à long terme que subit la Terre sont initiés par des variations de paramètres astronomiques concernant l'orbite terrestre (excentricité, obliquité et précession). ♦

GRAND DÉBAT

↔ De 9h30 à 10h45 / MUSÉE PIERRE NOËL - SALLE FRANÇOIS CHOLÉ

#l'éléphant

Vers un effondrement de la civilisation ?

Avec **Philippe PELLETIER**, professeur des Universités Lyon 2, « *Effondrement et capitalisme vert : la collapsologie en question* » (Nada) **Renaud DUTERME**, géographe, « *Petit manuel pour une géographie de combat* » (La découverte) **Laurent DE SUTTER**, philosophe, « *Lettre à Greta Thunberg, pour en finir avec le XX^e siècle* »

(Le Seuil) et **Laurine ROUX**, « *Sanctuaire* » (Le Sonneur) animé par **Etienne AUGRIS** Face à une situation environnementale préoccupante (pollutions, espèces menacées, risques majeurs...), partisans de la collapsologie et institutions politiques non démocratiques (Club de Rome, GIEC...) annoncent l'effondrement de notre société. Mais quels sont les enjeux scientifiques, géopolitiques et économiques qui sous-tendent ces prises de position ? ♦



© DR

TABLE RONDE

↔ De 9h30 à 11h / TEMPLE

Ce que nous apprend l'histoire des climats

Avec **Samuel NUSSBAUMER**, Docteur en sciences naturelles, Département de Géographie, Université de Zurich, **Emmanuel GARNIER**, directeur de recherche, CNRS, UMR 6249 CNRS Chrono-Environnement, Université de Franche-Comté, **Frédérique REMY** animée par **Alexis METZGER**, directeurs scientifiques du FIG 2020.

Le climat est une histoire de lieux, mais aussi de temps : il varie à l'échelle d'une journée, d'un siècle, d'un millénaire... Etudier ces variations passées du climat permet de mieux comprendre les rapports entre les sociétés et leur environnement, et de mieux envisager les changements climatiques futurs. ♦

ATELIER VISITE

↔ 10h / RENDEZ-VOUS SOUS LE TILLEUL À LA CATHÉDRALE

Pour cause de réchauffement climatique le FIG de Saint-Dié est reporté ...

Avec **Sylvie JOUBLOT-FERRE**, chargée d'enseignement, Haute Ecole Pédagogique de Lausanne. Un scénario fiction est énoncé comme amorce à un parcours urbain pluridisciplinaire. Au cours d'une balade les festivaliers sont invités à réfléchir aux interactions entre le climat et la ville et à questionner les modes d'habiter urbains. ♦

CONFÉRENCE

↔ De 9h45 à 10h30 / MAISON DE LA SOLIDARITÉ SALLE SAINT-VINCENT DE PAUL

Les archives au service de l'étude du climat

Avec **Nicolas PETOT**, professeur relais, archives départementales de Meurthe et Moselle.

Les documents d'archives sont très riches et contiennent des informations précieuses sur le climat des siècles précédents. L'étude du climat du passé permet de mieux comprendre les évolutions climatiques actuelles et de saisir les étapes du changement climatique. ♦

CONFÉRENCE

↔ De 10h30 à 11h15 / INSIC – AMPHITHÉÂTRE

Ouragan ! Ouragan ! Est-ce que j'ai une gueule d'ouragan ? L'île de Flores (Açores) un an, jour pour jour, après le passage de l'ouragan Lorenzo.

Avec **Louis MARROU**, professeur des universités, La Rochelle Le 2 octobre 2019, l'Ouragan Lorenzo a détruit le port de Lajes sur l'île de Flores (Açores-Portugal). C'est lui qui assurait 95% de l'approvisionnement du territoire. L'île, le territoire et la société tentent depuis d'imaginer des futurs possibles, semblables ou différents. L'exercice s'avère beaucoup plus difficile que prévu pour un archipel pourtant habitué aux tempêtes automnales. ♦





TABLE RONDE

↔ De 10h30 à 11h45 / LYCÉE JULES FERRY - AMPHITHÉÂTRE

Du lycée à l'université, le temps des jeunes géographes

Avec **Nathalie LEMARCHAND**, UGI, **Antoine LE BLANC**, CNFG

Cette table ronde vise à présenter notamment les Olympiades de géographie, mais aussi d'autres initiatives permettant de retisser le lien entre la géographie universitaire, la géographie telle qu'elle est enseignée dans le secondaire, et la géographie vécue, produite, par les jeunes générations.

Les géographes en herbe ont beaucoup à apporter à la discipline, et à la société en général; comment accompagner au mieux cette tendance ? Comment valoriser la géographie en tant que discipline, au moment où tant de jeunes font de la géographie au quotidien (géolocalisations, action environnementale, compréhension des réseaux, etc) sans toujours relier tout cela à une discipline scientifique ? ♦

CONFÉRENCE DÉBAT

↔ De 10h45 à 12h15 / CINÉMA EMPIRE

Le climat des villes n'est pas celui des champs

Avec **Vincent DUBREUIL**, professeur, université Rennes 2, **Malika MADELIN**, Docteur (enseignante chercheuse) université de Paris, **Salem DAHECH**, professeur, université de Paris

Avec plus de la moitié des terriens vivant en ville, la question du climat urbain a fait irruption dans les recherches en climatologie locale depuis plusieurs années. Cette table ronde permettra de présenter et confronter les résultats des études menées par des géographes français sur les îlots de chaleur urbain. ♦

GRAND DÉBAT

↔ De 10h30 à 12h / CHAPITEAU EQUINOTE

Une jeunesse engagée pour l'environnement

Avec **Victor NOEL**, « *Je rêve d'un monde... plaidoyer d'un adolescent pour la biodiversité* » (Delachaux et Niestlé) **Isabelle COLLOMBAT**, journaliste, « *La fille des manif* » (Syros) animé par **Paul DIDIER**.

Naturaliste depuis le plus jeune âge, adhérant à la LPO à 9 ans, Victor NOËL a aujourd'hui 15 ans et lance un appel à la raison. ♦



CONFÉRENCE DÉCENTRALISÉE

↔ 11h / SALLE BEAUREGARD DE RAON-L'ETAPE

Météo, climat(s) et médias : de la pluie qui mouille aux grandes catastrophes...

Avec **Bertrand LEMARTINEL**, professeur honoraire des universités (Perpignan)

La "météo" des médias est non seulement sommaire mais elle est aussi marquée par une recherche d'audience obtenue par la personnalisation - avec les miss météo - et la surenchère catastrophiste qui s'articule avec la prédiction climatique. Météo et climat(s) mériteraient sans doute mieux. ♦

CONFÉRENCE

↔ De 11h15 à 12h / MAISON DE LA SOLIDARITÉ - SALLE SAINT-VINCENT DE PAUL

Limites et abus de la modélisation mathématiques dans les sciences

Avec **Pierre BONNEFOY**, journaliste scientifique, institut Schiller
Quelques exemples de l'histoire des sciences permettent de marquer nettement la frontière entre un modèle mathématique et une véritable hypothèse physique. ♦

CONFÉRENCE

↔ De 11h15 à 12h / KAFÉ

La Dominique après l'ouragan Maria

Avec **Françoise PAGNEY BENITO-ESPINAL**, professeur honoraire des Universités et **Thierry NICOLAS**, maître de conférences à l'Université de Guyane, membre du Laboratoire MINEA.

La Dominique, Etat insulaire des Petites Antilles, a montré des capacités de résistance à l'occurrence de deux perturbations cycloniques (Erika en 2015, Maria en 2017) et de résilience face aux défis du relèvement. La population a su mobiliser des ressources et des atouts pour faire face aux contraintes imposées par ces catastrophes. ♦

CONFÉRENCE DÉCENTRALISÉE

SAMEDI 3 OCTOBRE

↔ 11h / MOYENMOUTIER
DANS L'AILE SUD DE L'ABBAYE

Variabilité de la climatologie des tempêtes en Europe du Nord-ouest

Avec **Nicolas SCHOENENWALD**, Professeur de géographie en classes préparatoires

La France et la majorité de l'Europe ont un climat tempéré. Pourtant, les extrêmes climatiques n'en sont pas absents, c'est le cas des tempêtes. Que savons-nous d'elles ? Sont-elles de plus en plus fréquentes ? ♦

RENCONTRE

↔ De 11h15 à 12h30 / IUT - AMPHITHÉÂTRE

Lieux : source d'histoires

Avec **Michel BUSSI**, Président du FIG 2020, géographe et romancier à succès, **Emmanuel RUBEN**, géographe et romancier, auteur de « *Sabre* » (Stock) et **Jean-Baptiste MAUDET**, géographe et romancier, auteur de « *Des humains sur fond blanc* » (Le Passage) animée par **Valérie SUSSET**.

Au pied du Vercors, aux frontières de l'Europe, une histoire de famille, de livres, de sabre et de voyages... Dans le grand nord, une scientifique moscovite et un pilote retraité de l'armée soviétique... Au cœur des marquises, l'archipel le plus isolé du monde, un flic déboussolé, une ado fûtée, un auteur de best-seller et une disparition...

Des lieux, des histoires avec comme point commun la frontière ténue entre réel et imaginaire. ✦



TABLE RONDE

↔ De 11h15 à 12h45 / ESPACE GEORGES SADOUL
SALLE YVAN GOLL

Forêts vosgiennes, climats d'hier à demain

Avec **Raphaël LARRERE**, ingénieur agronome et sociologue, **Rodolphe PIERRAT**, Adjoint au directeur territorial Grand Est, ONF, **Jean POIROT** administrateur de Lorraine nature environnement animé par **Damien BESSOT**, prêtre et ancien journaliste. Sécheresse récurrente et scolytes menacent les forêts françaises et particulièrement celles des Vosges.

Quel avenir pour nos conifères symboles de toute une région ? ✦

DÉBAT

↔ De 11h30 à 12h30 / TOUR DE LA LIBERTÉ

Nature, notre héroïne

Lecture-débat avec **Edmond BAUDOIN**, auteur et dessinateur de bande dessinée et **Thomas GIRAUD**, romancier « *Le bruit des tuiles* » (La contre allée) animé par **Patrick VALLÉLIAN**.

La Nature supporte les changements, s'adapte, se redessine aux fils des millénaires. Elle est notre socle, notre essence. N'oublions pas qu'elle nous porte, nous émerveille, nous ressource. Une rencontre pour respirer, tout simplement... ✦

RENCONTRE

↔ De 11h30 à 13h / HÔTEL DE VILLE

Un autre rapport au monde et au vivant

Avec **Isabelle AUTISSIER**, grand témoin FIG 2020 et **Vincent MUNIER**, photographe animalier animé par **Sarah POLACCI**, journaliste. Entre exploration et admiration du monde, la navigatrice et le photographe sont aujourd'hui face à des questions d'urgence écologique et questionnent le rapport entre l'humain et la nature. ✦



GRAND DÉBAT

↔ De 11h30 à 13h / MUSÉE PIERRE NOËL - SALLE FRANÇOIS CHOLÉ



De l'igloo au gratte-ciel : dompter le climat ou s'y adapter ?

Avec **Philippe SIMAY**, philosophe voyageur, **Michel LUSSAULT**, géographe, spécialiste de la spatialité et architecte et **Antoine PAGNOUX**, Architecte animé par **Guillaume FOURMONT**. Depuis longtemps, à certains coins du monde, les humains ont voulu contrôler ou supprimer les aléas climatiques, supprimer la neige, la repousser, bétonner pour gérer les zones inondables... une volonté de contrôle qui parfois a contribué à aseptiser les espaces urbains habités ou à engendrer des catastrophes. Mais d'autres ont su tirer avantage de "l'ennemi" et cessé de lutter contre les éléments climatiques, à l'image des islandais des îles Vestmann qui ont arrêté de vouloir contrôler la mer... ✦

CONFÉRENCE

↔ De 11h45 à 12h45 / TEMPLE

Agir pour le climat à la lumière de l'encyclique Laudato si

Agir pour le climat à la lumière de l'encyclique Laudato si. Avec **Isabelle ROUSSEL**, professeur émérite, Laboratoire TVES, université de Lille. A côté des actions onusiennes, très lentes, en faveur du climat, d'autres acteurs non étatiques se mobilisent. L'exemple de l'encyclique Laudato si du pape François montre la mobilisation des religions et donne du sens à une nécessaire évolution des comportements collectifs et individuels. ✦

CONFÉRENCE

↔ De 14h à 14h45 / KAFÉ

Climat et droits humains

Avec **Sabine GAGNIER**, Chargée de plaidoyer Entreprises, climat et droits humains, Amnesty International. Le dérèglement climatique est une affaire de droits humains. Amnesty International France proposera ses analyses et ses solutions pour travailler dans le sens du respect des droits humains, dans le contexte de la crise climatique. ✦



RENCONTRE

Nélephant

↔ De 13h30 à 14h45 / TOUR DE LA LIBERTÉ

Les pôles : une aventure française

Avec **Dominique LE BRUN** écrivain de marine animé par **Etienne AUGRIS**.

Exploratrices ou scientifiques, les expéditions lancées à la découverte des pôles ont toutes été de grandes aventures. Depuis 500 ans la France a joué - et joue encore - un rôle de premier plan. Pour la première fois, Dominique LE BRUN retrace l'incroyable histoire de ces explorateurs et marins d'exception, de Jacques CARTIER à Jean-Louis ETIENNE. ♦



CONFÉRENCE

↔ De 14h à 14h45 / MAISON DE LA SOLIDARITÉ - SALLE SAINT-VINCENT DE PAUL

Explorer l'adaptation de la filière forêt-bois du PNR des Ballons des Vosges face aux changements climatiques

Avec **Sylvain CAURLA**, ingénieur de recherche, INRAE.

AFFORBALL : un projet de recherche du programme PSDR4 pour explorer les adaptations de la filière forêt-bois du PNR des Ballons des Vosges dans un contexte de changements globaux ♦

PRÉSENTATION - RENCONTRE

↔ De 14h à 15h / INSIC - AMPHITHÉÂTRE

5 ans après la COP21, où en est la mise en œuvre de l'accord de Paris ?

Avec **Frédéric DE LA MURE**, ancien photographe du Ministère des Affaires étrangères, et **Clément PAYEUR**, diplomate spécialisé sur les questions d'environnement.

Présentation de l'exposition « Au cœur du dérèglement climatique » (à voir pendant le temps du Festival à l'espace Géo-Numérique) qu'il a réalisée pour la COP 21. Clément Payeur, diplomate, reviendra sur le chemin parcouru par la communauté internationale depuis la signature de l'accord de Paris sur le climat en 2015 et les défis qu'il reste à relever pour mettre en œuvre cet accord ambitieux. ♦



CONFÉRENCE DÉBAT

↔ De 14h à 15h15 / TEMPLE

De quels climats parlons-nous ? Regards croisés sur les climats sociaux, économiques et environnementaux

Avec **Justine DAMLINCOURT**, chargée de mission, mission « lien social et participation citoyenne », **Claude MICHEL** responsable du pôle nature et biodiversité, au Parc naturel régional des Ballons des Vosges et **Josiane STOESSEL-RITZ**, Professeure des universités (Université de Haute Alsace, laboratoire SAGE). Outre le réchauffement climatique, les climats sociaux et économiques bousculent la société actuelle. Climats sous tension face aux besoins de transformation profonde : la résilience des territoires est-elle envisageable ? ♦

GRAND ENTRETIEN

↔ De 14h à 15h30 / CATHÉDRALE

Louis Bodin

animé par **Paul DIDIER** Météorologue, **Louis BODIN** annonce le temps qu'il va faire sur TF1 et sur RTL, mais il est aussi un ingénieur prévisionniste qui se passionne pour l'impact de la météo sur notre quotidien. Il publie « *Nous sommes tous météo sensibles* » (Éditions Albin Michel) ♦



RENCONTRE LECTURE

↔ De 14h à 15h / MUSÉE PIERRE NOËL SALLE FRANÇOIS CHOLÉ

Jules Verne et la climatologie

Explications du texte par **Martine TABEAUD**, géographe et lecture par **Olivier DAUTREY**, comédien expansionnaire à la Comédie française Les pôles ont fasciné Jules VERNE, mais ce qui l'intéresse quand il publie son quatrième roman en 1889 Sans dessus dessous c'est avant tout la climatologie. Ce roman a pour cadre les régions polaires, l'histoire d'industriels qui ont comme projet de changer les climats de toute la planète et de la rendre plus hygiéniquement habitable. Un programme qui à bien des égards résonne encore au XXI^e siècle. ♦

GRAND DÉBAT

↔ De 14h15 à 15h30 / HÔTEL DE VILLE

Faut-il croire en la nature et s'émerveiller encore ?

Avec **David Le BRETON**, sociologue, « *Marcher la vie, un art tranquille du bonheur* » (Métaillé) et **Claudie HUNZINGER**, romancière, « *Les grands cerfs* » (Grasset), animé par **Claude VAUTRIN** Le monde nous donne beaucoup de raisons de désespérer. Alors est-il encore possible de s'émerveiller ? L'émerveillement, est-ce aussi une autre façon de connaître le monde ? ♦





CONFÉRENCE

↔ De 15h30 à 16h15 / MAISON DE LA SOLIDARITÉ
SALLE SAINT-VINCENT DE PAUL

1810-1811: Quand les conditions climatiques conditionnent le résultat d'une campagne napoléonienne.

Avec **Eric LABOUREL**, ingénieur Expert en Politiques Publiques et Sociales, administrateur des Vosges Napoléoniennes. Lorsque Napoléon, décide la troisième invasion du Portugal, il est toujours soumis à l'influence et la présence anglaise accrochée à la péninsule ibérique. De avril 1810 à mars 1811, les troupes françaises ajoutent aux marches, des contre-marches sans jamais emporter de batailles décisives jusqu'aux lignes Wellington à Torrès Vedras... Famine, guérilla, pluies torrentielles emporteront civils et soldats victimes d'un climat funeste.

La crise sanitaire a obligé beaucoup de Festivals à annuler leur édition. Par solidarité, le FIG a proposé au Festival Livre à Metz-Littérature & Journalisme deux créneaux afin qu'il puisse présenter une partie de sa programmation. ♦

CONCLUSION DE LA 31^E ÉDITION DU FIG

↔ 15h45 / ESPACE GEORGES SADOUL
SALLE YVAN GOLL

Avec **Isabelle AUTISSIER**, grand témoin de cette édition

Suivie des annonces du thème et du pays invité de la prochaine édition en présence de **David VALENCE**, maire de Saint-Dié-des-Vosges et vice-président de la Région Grand Est et **Thibaut SARDIER**, président de l'ADFIG. ♦

DÉBAT

FESTIVAL
LE LIVRE À METZ
Scam*

↔ De 15h30 à 16h30 / TOUR DE LA LIBERTÉ

Journalisme au long cours: défi économique et combat politique?

Avec **Eric FOTTORINO**, journaliste et écrivain, **Alfred DE MONTESQUIOU**, journaliste et grand reporter et **Olivier WEBER**, écrivain et grand reporter. Figure mythique du journalisme, Albert Londres a donné ses lettres de noblesse au reportage au long cours : celui qui prend le temps de voyager, d'enquêter, de décrypter... Dans le climat économique actuel, comment poursuivre ce travail essentiel qui garantit la liberté de bien s'informer? Trois journalistes et engagés reviennent sur la nécessité de ce journalisme qui prend le temps. ♦



CONCERT

↔ De 16h à 17h15 / CHAPITEAU EQUINOTE

Le jour où le jour s'arrêta

Eddy la Gooyatsh

Il était une fois dans le futur, dans pas très longtemps, demain, une école où chacun vivait sans se soucier des lendemains, comme si la planète ne risquait rien (trottinettes diesel, bouteilles et pailles en plastiques etc...). Jusqu'au jour où une nouvelle élève, Robbie, arrive dans l'école. Les élèves l'aiment bien mais la trouvent un peu bizarre. Lorsqu'elle redonne vie à une plante morte, les élèves la questionnent et ce qu'ils découvrent va peut-être changer leurs vies! ♦

Chers festivaliers, dans le cadre du FIG et pour améliorer notre accueil, une enquête de satisfaction est menée : il n'y a plus qu'à scanner...




DESTINATION VOSGES
PORTES D'ALSACE
Une montagne de trésors

Les partenaires institutionnels



Les mécènes et partenaires



Les soutiens



Les médias

